



Royal School for the Blind, Liverpool Statement of Purpose



Ethos and Philosophy

Pupils at the Royal School for the Blind, Liverpool (RSB) often have a range of complex needs in addition to their Visual Impairment, Muti-Sensory Impairment and/or Sensory need. These will require targeted input from specialist therapists as well as class-based programmes that can be followed through in residential provision if needed. To ensure that these needs are met, there are a range of professionals and therapists who are part of the pupils' 'Team Around the Child' (TAC) who work in partnership with the class and residential teams, and parents, either by providing individual treatment plans or by supporting the delivery of integrated therapeutic programmes.

Pupils at RSB have access to our Therapeutic Intervention Service made up from Physiotherapists, Occupational Therapists, Speech & Language Therapists, Habilitation Officer, and Music Therapist. These teams work in partnership with families, other specialists, the nursing team, key workers within the residential team, each pupil's QTVI teacher and wider class staff to identify how best to meet any identified outcomes for any pupil. All pupils have access to the support of the Therapeutic Intervention Service, but this will vary from pupil to pupil as well as ongoing clinical diagnosis. The Therapeutic Intervention Service offers support in a range of different ways and works to enhance our provision for children/young people in our care.

Some of our pupils have complex needs so we work on stages of development not ages when planning activities and setting targets. We link in with the EYFS, Early Years Framework and believe all children learn through play and socialising with others of different ages and abilities. We have EYFS suitably qualified staff in both school and residential.



Core values

At RSB you will find an enthusiastic and supportive team who provide an all-inclusive package for every child and young person within our care. The innovative and forward-thinking staff are able to continuously build a fun and happy environment, which safeguards the welfare and well-being of all within our school. Our consistent approach and highly trained staff are able to build long lasting, trusting relationships with our pupils, through an ethos of respect and dignity.

We pride ourselves in taking the time to get to know what is best for each individual child or young person in our care, supporting them right through from an 'All about me' when they first start in school, through managed and planned transitions to support each and every step of their journey.

The 'home away from home' in our residential setting allows for the 'RSB Family' to continue this trusting relationship after school is finished, continuing the exciting opportunities in a safe and caring home. The transition into respite is carefully managed and always at the child pace to build positive foundations.

Our core values:

- To always put the child first and to be child centred.
- To recognise, respect and celebrate each child as a unique individual.
- To deliver the highest quality of care in all that we do.
- Promote equality and diversity, to be open, fair, and respectful of others.
- To safeguard our children following our policies and procedures.



Safeguarding

At RSB we are committed to following government guidelines throughout our practice to keep staff and children safe and reduce any unnecessary risks.



Safeguarding of everyone is paramount and the school and residential has individual policies to cover every aspect of keeping children safe. These cover a wide spectrum including risk assessments and safer recruitment.

Keeping Children Safe In Education (KCSIE 2023) is a document that all staff are familiar with and are regularly directed to during supervisions and staff meetings.

Its core principles are underpinned by the National minimum standards and the SCCIF (Social Care Common Inspection Framework) framework for residential special schools.

Curriculum

All admissions to the school are to be planned and agreed by parents, carers, the school and placing local authorities (LAs) ensuring the needs of the child/young person will be met. Placements are made by local authorities for parents who wish for their child to attend the Royal School for the Blind, Liverpool (RSB). We work in partnership with LAs to help this process. A parental/child preference if agreed is then stated on the Education, Health and Care Plan.

Prior to admission parents, carers, local authorities and, if appropriate, social workers, along with the child, are given a prospectus and invited to visit RSB. This is an opportunity to be introduced to the staff team and find out about our offer. Each prospective admission is treated on an individual basis and several visits may be necessary prior to a decision being made.

The school follows the advice and guidance as set up in Liverpool City Council's 'Local Offer' 39-week residential special school specialising in the care, education and therapy of up to 90 pupils ages 2-19 years.

Our multi-sensory thematic approach is assessed using PIVATs 5 and the Engagement model based on each pupil's EHCP Outcomes and AQA unit awards. Pupils are assessed termly by their teaching staff and professionals and where required timely intervention programmes can be implemented.

Topics and activities will be differentiated accordingly to support the individual needs and abilities of the children.

Extra curriculum

Mondays and Thursdays are a little noisier than usual once the 4 o'clock school bell rings! From 3:45pm until 5:30pm some of our pupils enjoy the after school club. A variety of activities are offered in school accommodation, e.g. gardening club, bowling, arts & craft, music. The sessions are run by very experienced school staff who know the children well.

School holiday club is also held twice a year during the holidays when we come back for more fun! This runs at the end of summer and spring terms. Our experienced residential/school/night staff are all included in staffing the club. As in the after school club we offer many different activities, e.g. Gardening club, bowling, arts & craft, music, swimming,



cookery, and we even have a whole fun filled days out, so far we have visited Acorn farm, Chester Zoo and New Brighton!

Pupil Voice

All of the children are treated with warmth, respect, and dignity. Their voice is always heard! Along with an ethos of respect for others, cultural, religious, or non- religious beliefs being an essential part of their care.

All children are encouraged to be as independent as possible in all aspects of daily life. This is reflected in their care plans and independent living skills by providing activities and tasks that build on and improve necessary skills to achieve independence, this is done by breaking tasks done into smaller steps to increase likelihood of success and are regularly evaluated and reviewed.

In school we have school council meetings and in Bradbury House we have house meetings when the children have another opportunity to express any concerns, choices, preferences, or positive opinions. The children and staff talk about what is going well, what is not and how we can improve the way we all work together.

We consider the cultural, religious, and spiritual needs of our children as being central to their identity and welfare. We are proactive in supporting them to fulfil their identities. At the time the child is admitted to Bradbury House, the residential team will have met the child and their family to identify areas of need in relation to culture, language and religious observance. We will do our utmost to provide for dietary requirements related to an individual's religion and would encourage dress that reflected their beliefs. Any specific religious belief or faith practiced by a child will be recognised, respected and every effort made to ensure that the appropriate local place of worship is available so that the child can participate in religious observance.

We also understand the importance of peer relationships during adolescence and that belonging to groups can help a young person to find their own identity. We encourage young people to integrate with clubs in the local area, obviously following risk assessments, supervision and following our safeguarding procedures.

The school and Bradbury House provide an open and honest learning environment for children and staff allied to promoting and encouraging respect for each other and promoting positive relationships with others. The aim is to keep children safe, give them the opportunity to enjoy, achieve and reach their full potential and that their experiences are positive.

A healthy lifestyle is encouraged for all children and young people. We recognise that some children will need additional support to ensure they participate and access quality leisure and social time. We have access to our own transport to increase the opportunities for everyone to enjoy and participate in outings and leisure-based activities together. Of course, some children will have programmes in place for the use of public transport to encourage their future independence. These are carefully planned with our HAB specialist and support staff and always following our safeguarding guidelines. We believe this helps build relationships and provides another opportunity for social learning, building self-esteem, confidence,



independence, and trust. Children are also supported in attending important religious and cultural festivals if they wish.

“Independence to be out walking around knowing I’m safe”

“Happy!”

Thumb up and smiled

Smiled

“Good!”

“Feel happy, smiley”

What our pupils said about RSB

“I can make relationships with peers”

“I feel safe”

“School keeps us safe”

“Happy and playful”

“I have a routine in school and in residential which helps me to understand my day and helps me to sleep well”



“My child has always been a happy little boy, he sometimes becomes very frustrated because he cannot communicate properly. Since he has attended the Royal School Blind, he has come on leaps and bounds in confidence, he is also attempting to communicate with people by sign language. My child enjoys going to School and feels safe. He gets lots of support in everything he does.

“It offers my child some independence in a safe, caring and familiar environment.”

“RSB provides a safe and nurturing environment for my child. This enables his educational, social and emotional needs to be met. RSB is very important to myself and my child as it has enabled him to develop relationships with staff and his peers.”

What our families said about RSB

“The residential provision at RSB is amazing! My child loves the social aspect and I love the respite aspect. I know she is cared for properly and it enable me to have some 1-1 time with her brother and re charge for the rest of the week. We love it

“My child has been at RSB for 6 years now and I couldn't thank school enough for how they look after my daughter, when she was a baby I was never putting her in nursery or school I was going to homeschool her, upon coming to look around RSB and meeting staff my decision was made there and then that RSB was the right education setting for my darling girl, they are Amazing at everything they do, the care and attention each child gets is outstanding, they go above and beyond for the children and are always there to speak to about anything if needed, keep up the brilliant work guys!!”



Pastoral support

The Family Liaison Officer (FLO) role is to provide pastoral support to parents/carers and help with any issues that may have in relation to supporting their children, both at home and in school. The FLO will work to encourage parental involvement within school, signpost to agencies (where appropriate) and supports children in school. Should a parent/carer have a personal concern or school related issue, then they are here as a listening ear. The FLO will have access to a number of agencies who may be able to provide support to parents/carers and their family. They will liaise with all staff, always in the best interests of the children and their families, working impartially and confidentially.

Residential



We believe that Bradbury House is an incredibly special place that is unique and purpose-built for our children's needs. It currently has 6 children's bedrooms and offers a warm comfortable home from home environment. The house is registered with Ofsted as caring for children and young people with complex health needs. It is open Monday – Friday (4 nights a week) term-time only. We can offer a 39-week placement or respite care. Our staff are committed to supporting all children and young people in a manner that is centred and focused on their individual needs, interests, and skills.

Parents and carers are encouraged to stay in touch with their children by telephone, text, email, or face time. They can even pop in for a visit, especially on celebratory occasions such as birthdays when they can join in the party!

Bradbury House is set in the heart of Wavertree community, opposite to Wavertree Mystery Park. The home has easy access to many other parks, shops, leisure clubs, cinemas, schools, and churches.



The home is a beautiful, detached house set within a caring community. The whole ambience of the home (decor, furniture, and accessories) encourages a feeling of family, warmth, stability, and security. It also has an accessible playground where children can play safely without leaving the premises if that is what the children prefer.

Our boarders can range from the ages of 2-19 years and are socially mixed. They are not grouped in ages as this would not be a true reflection of family life and a caring home environment which is what we strive for. The house caters for both our more-able children and children who have complex needs.

We are here to support and meet the needs of children and young people who live locally, regionally, and nationally with a visual impairment, sensory and other additional needs. As a school we do not just focus on education, the team support the physical, social, and spiritual needs of all our children in a 'team around the child' (TAC) approach. We are flexible and accept change and think about how best to adapt our strategies and resources for each child in our care. We have a 'whole child' holistic attitude.

Each child has their own bedroom allowing for both dignity, privacy, respect and security. The rooms are fully furnished and provide a safe space to relax. Children are encouraged and supported to personalise and maintain their own rooms. Some of the bedrooms are equipped with overhead tracking, specialised beds and ensuite bathrooms to accommodate children and young people who may have specific care needs. All the rooms have TVs and music systems in place for children to access and enjoy.

Within Bradbury house, staff offer a range of structured and non-structured activities such as arts and crafts, computer games consoles, swimming, soft play, sensory room, food technology, board/card games and social trips out to the theatre, music venues, cafes. Activities involving risk will be carefully risk assessed beforehand. Activities are always tailored to suit the individual child and their interests and choices.

<u>Ground Floor</u>
Reception area
Lounge and relaxation area
Dining area
Kitchen
6 bedrooms – 3 ensuite rooms
3 bathrooms
Lift access to first floor

<u>First Floor</u>
3 on call staff accommodation rooms
Art and crafts room
Sensory room
Laundry room

<u>School and Grounds accessible to residential children</u>
Accessible playground
Adapted bikes
Swimming pool
Soft play and sensory room.
Sports hall
Fully accessible food technology room



Residential/respite is only offered to children and young people attending the school. If parents/carers are interested in a respite placement, then they need to contact the residential manager to make an appointment to discuss this. Respite nights are funded by social care through a designated social worker. If the house is full you will need to go on the waiting list. All the necessary consents and information needed to safely admit the child should be provided before admission, but the residential manager will go through this with you. Parents/carers are encouraged to visit the house and meet the staff team.

Once the placement has been agreed, the residential team will work with the child and the family to arrange a transition plan, this will look different for each family and child to meet their needs. It will usually start with the child coming for teatime visits with a member of familiar staff from their class. Parents and siblings are also welcome to visit and meet staff and see the house. How long it will take for them to settle will depend on the child and family. The visits will also allow the child and staff to get to know each other and for the child to explore the house and meet new friends.

We provide care that will help children and young people to develop both the social and life skills that will enable them to live safely and productively in the community. Each child has individually tailored care, education and therapy programmes and ensure that the collaborative practices between care, therapy and educational staff provide the children with consistency and security.

We pride ourselves on a safe caring environment which promotes independence and a caring attitude to others and adopt an attitude of 'we can, and we will.'

Each child that attends the residential provision will have their own therapy plans based on their needs in line with the requirements set in their EHCPs. The therapists from school spend time in Bradbury house to support the input of their plans in their home setting. The Physiotherapy team will support with sleep systems. Occupational therapy will support with seating, specialist beds, and sensory integration. Speech and Language (SALT) will ensure any strategies used in school are appropriate for use in the home and may include further input to their plans e.g. having symbols for bath/bed/preferred activities at home. The residential team are also included in therapy training sessions for staff. Input is based on pupils needs and the residential manager is in regular contact with the therapists and therapies manager in school to maintain a high standard of provision.





Health and Care planning

At RSB we have an established nursing team on-site – lead school nurse and 2 healthcare assistants. Each pupil in school will have an individualised medical care plan if this is needed.

We monitor and record details related to the overall health and wellbeing of each child and are mindful of the following:

- Health history
- Diet
- Optical care
- Dental care
- Medication required
- Mental health

It is the policy of the school and residential to ensure that the quality of care offered to the children is of the highest quality in order that their uniquely individual needs are met.

Any staff administering medications are trained and deemed competent by our school's fully qualified children's nurse. All staff work in line with the Medication Administration policy. The nursing team are on hand if their support is ever needed during school hours and work closely with the residential team to ensure a continuity of care. Staff work closely alongside each other, school, other professionals, and parents to ensure continuity of care for each child. All children are listened to and encouraged to be involved in all aspects of their care and residential life.

Children's rights

The rights of each child and young person are acknowledged and respected - age, ethnicity, religious background, gender, disability, or sexuality. The teams work closely with social workers and ensure that all children and young people know about and have access to an independent person and an independent visitor.

We believe that all children who attend the Royal School for the Blind have the right to have their voice listened to and to make a difference to the care they receive if needed. Children



and young people are encouraged to access an independent visitor and independent person if they want to discuss their care. They also have access to contact details for Careline. The independent visitor and independent person visit the house, children, and staff every four – six weeks and this helps to develop a positive relationship with them.

Staffing structure

The RSB consists of Education, Care and Central services divisions which are managed by the heads of these departments.

Bradbury House has a residential manager and a senior support worker. There is an independent visitor who visits the house and children every half term. There is also an independent person and a designated care governor. The governors often pop in to visit the house and will even stay for staff meetings and a cup of tea!

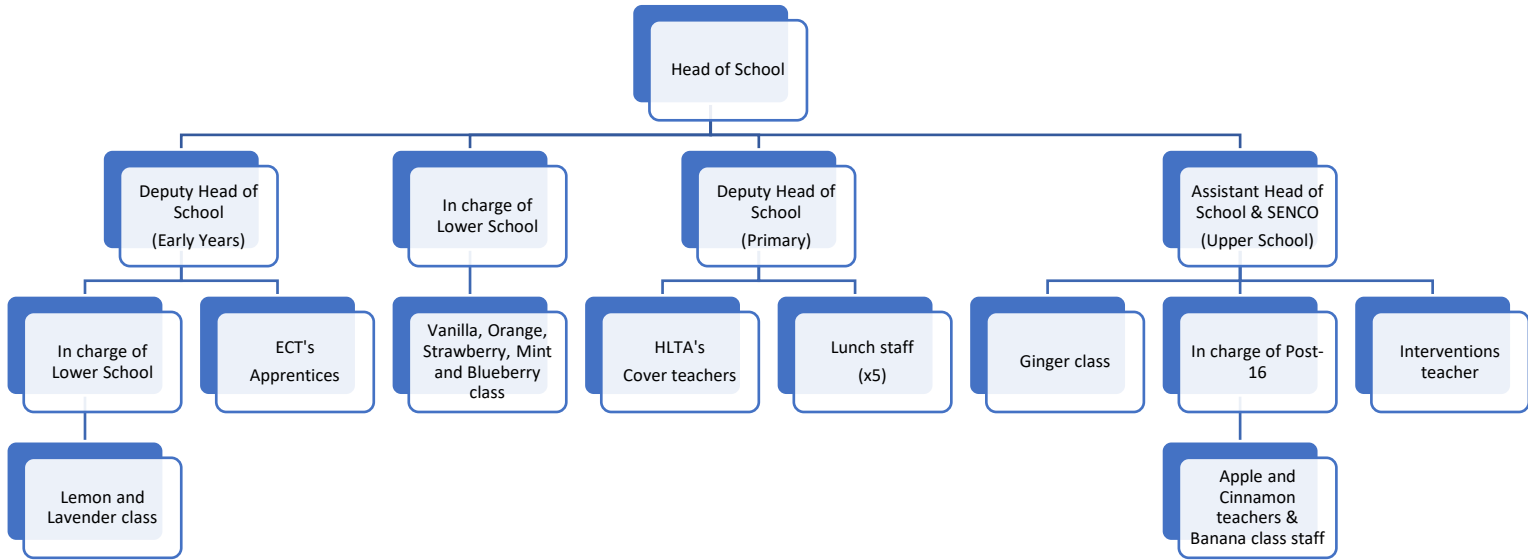
Bradbury House will operate with a minimum number of 3-4 Residential support staff on duty during the morning and evening and 2-3 waking night staff during the night. They are supported by other staff members on-call, who 'sleep in'. This is consistently reviewed as the numbers of children within the house and their individual needs change nightly. A senior manager will always be on site and on-call outside of office hours to offer support and guidance to the team on duty and handle any site emergencies.

We recruit staff who are Early Years Foundation Stage (EYFS) trained, have NVQ level 3 or equivalent. The residential manager holds NNEB and Management qualifications. More importantly they all have a vast experience in visual impairments, mobility and life skills and working with children with complex needs. The residential manager works closely with the nursing team to ensure staff are trained with children's health and medical needs.

All staff have regular supervisions and appraisals by line managers to ensure they are supported in their roles and all mandatory training is in place. The staff also cover many bespoke training sessions unique to their roles.

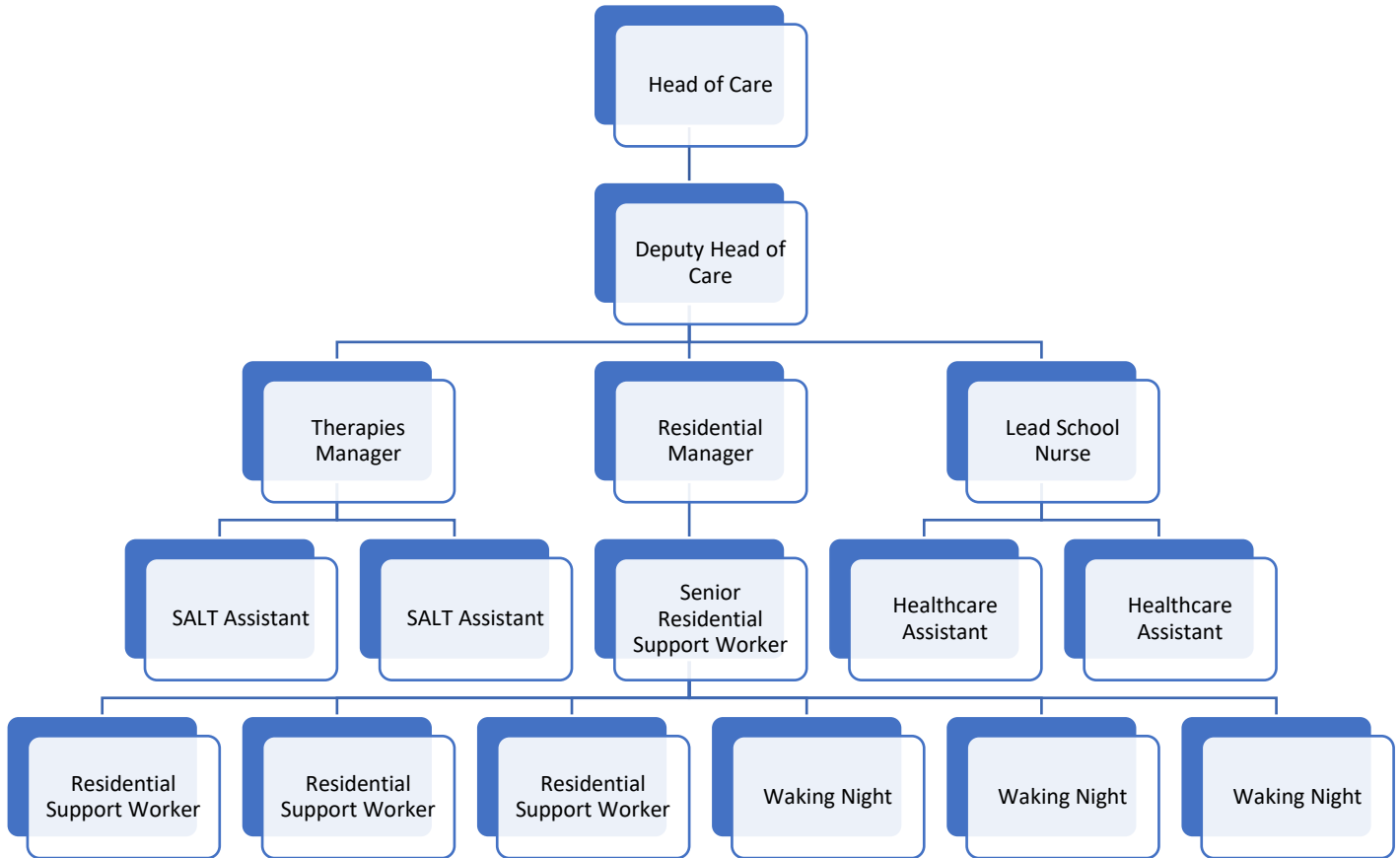


Leadership Structure (Education)





Leadership Structure (Care)



Pupil's Statement of Purpose - Makaton

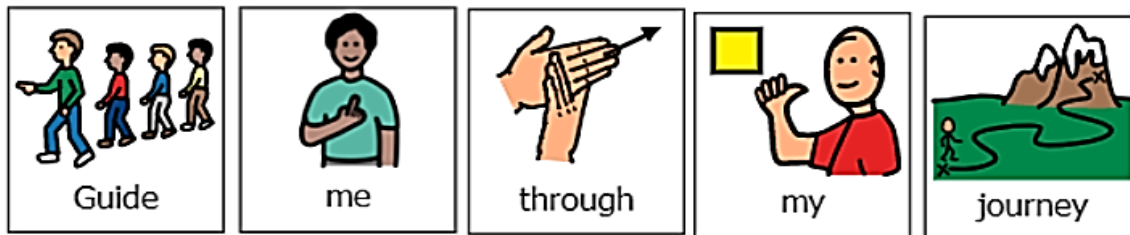
Ethos and Philosophy

Happy, healthy, and safe, and then we learn through an ethos of respect and dignity.



Core values

To guide me through my journey to reach my full potential.



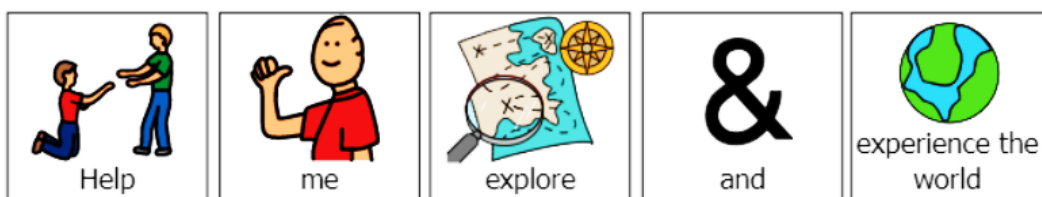
Safeguarding

Everyone here helps to keep me safe and look after myself.



Curriculum

Helping me explore and experience the world around me.



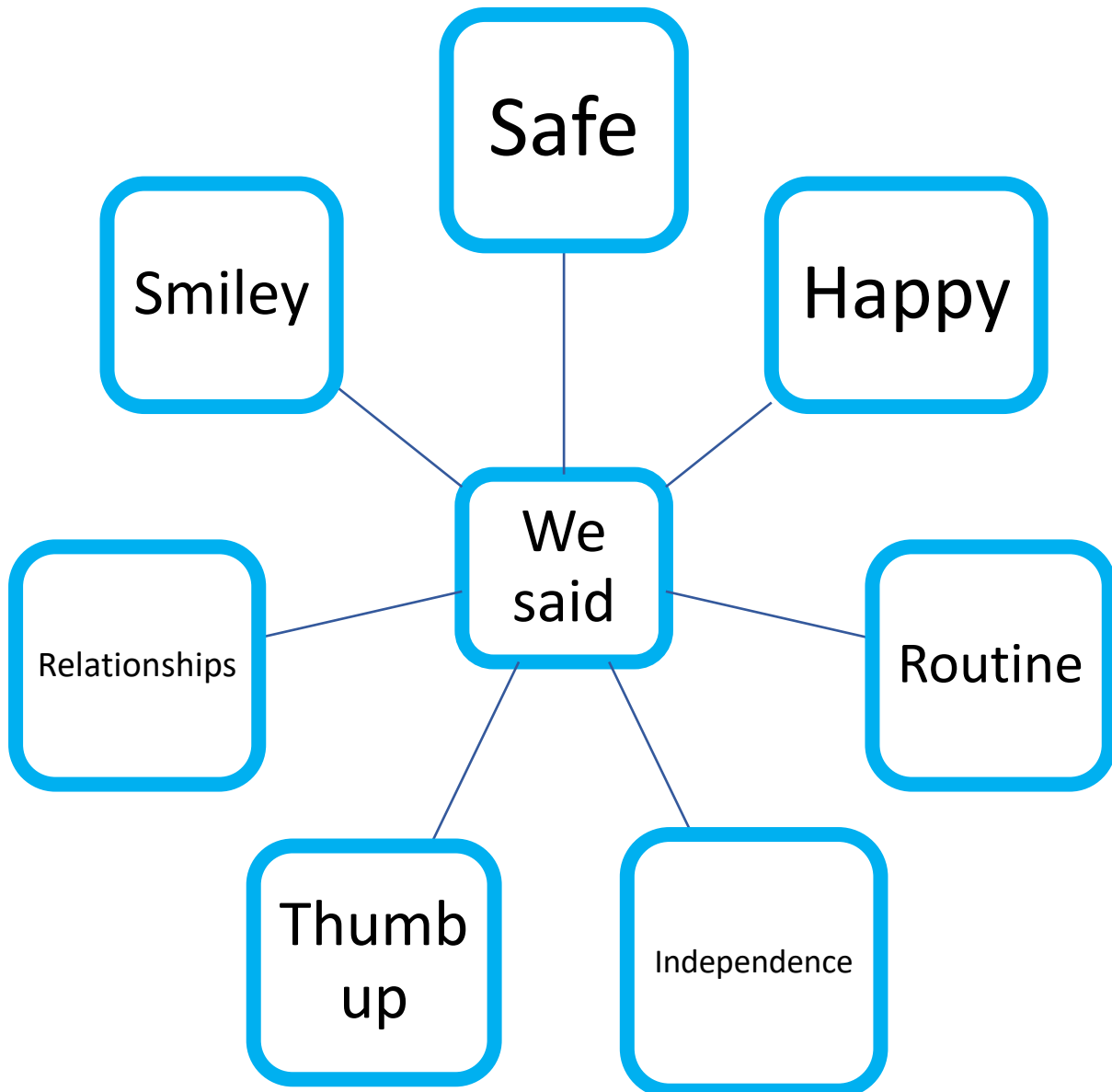


Extra curriculum

More fun with my friends.



Pupil's Voice





Family's Voice



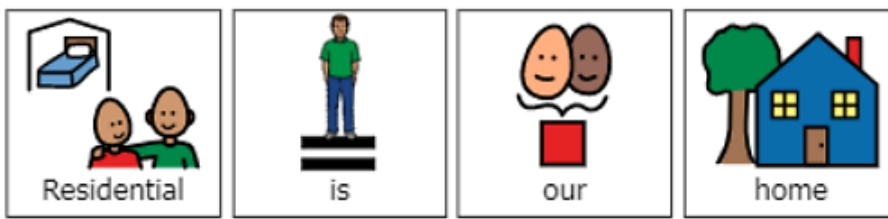
Pastoral support

My school also support my family.



Residential

Bradbury House is our home from home.



Health and Care planning

There are lots of people who help me with my health.



Children's rights

There is only one of me, but we are all treated the same.





Pupil's Statement of Purpose - Braille

ROYAL COOL FOR THE

Ethos and Philosophy

Happy, healthy and safe, and then we learn through an ethos of respect and dignity.

ROYAL COOL FOR THE

ROYAL COOL FOR THE

ROYAL COOL FOR THE

ROYAL COOL FOR THE

Core values

To guide me through my journey to reach my full potential.

ROYAL COOL FOR THE

ROYAL COOL FOR THE

ROYAL COOL FOR THE

Safeguarding

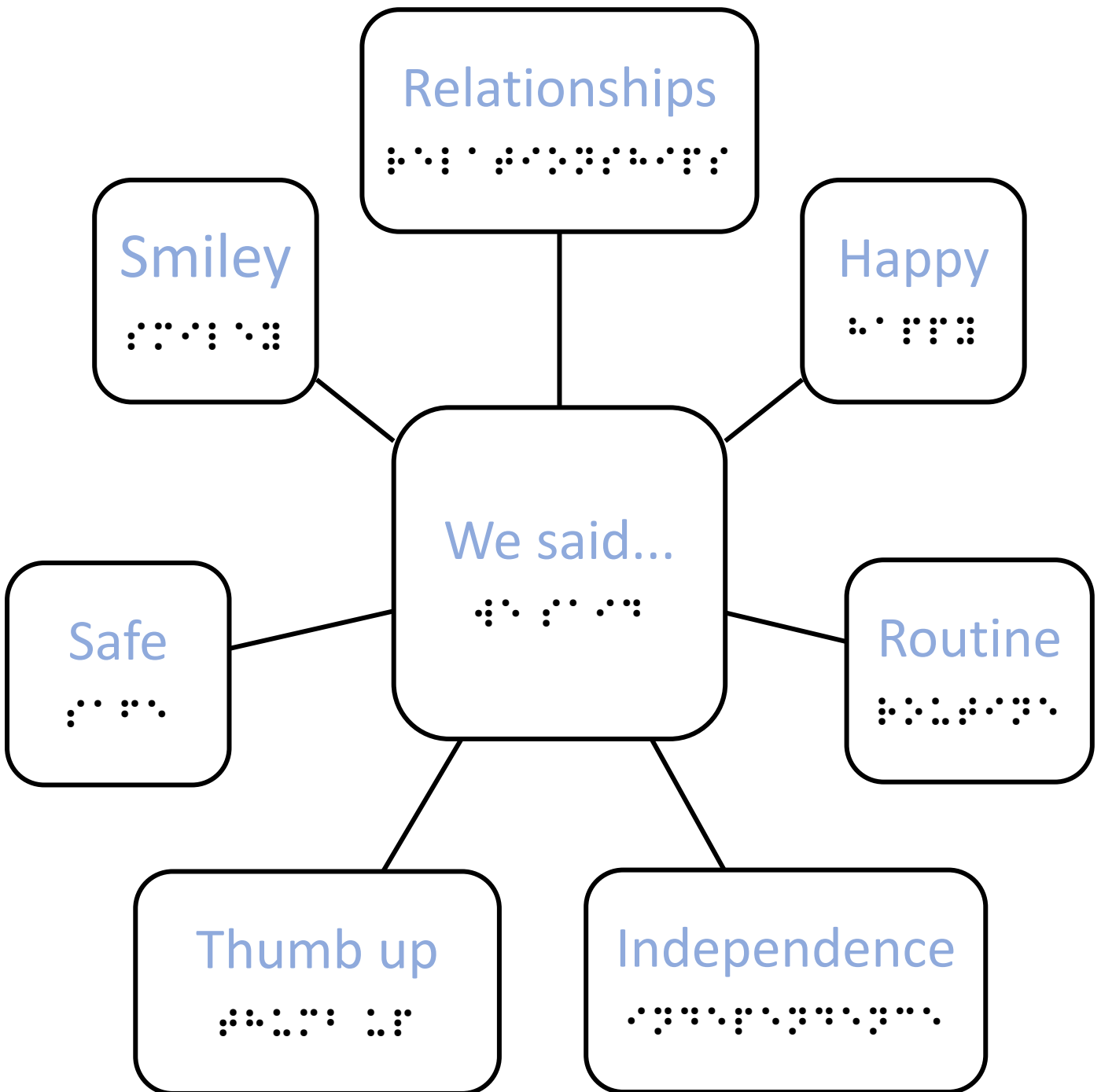
Everyone here helps to keep me safe and look after myself.

ROYAL COOL FOR THE



Pupil's Voice

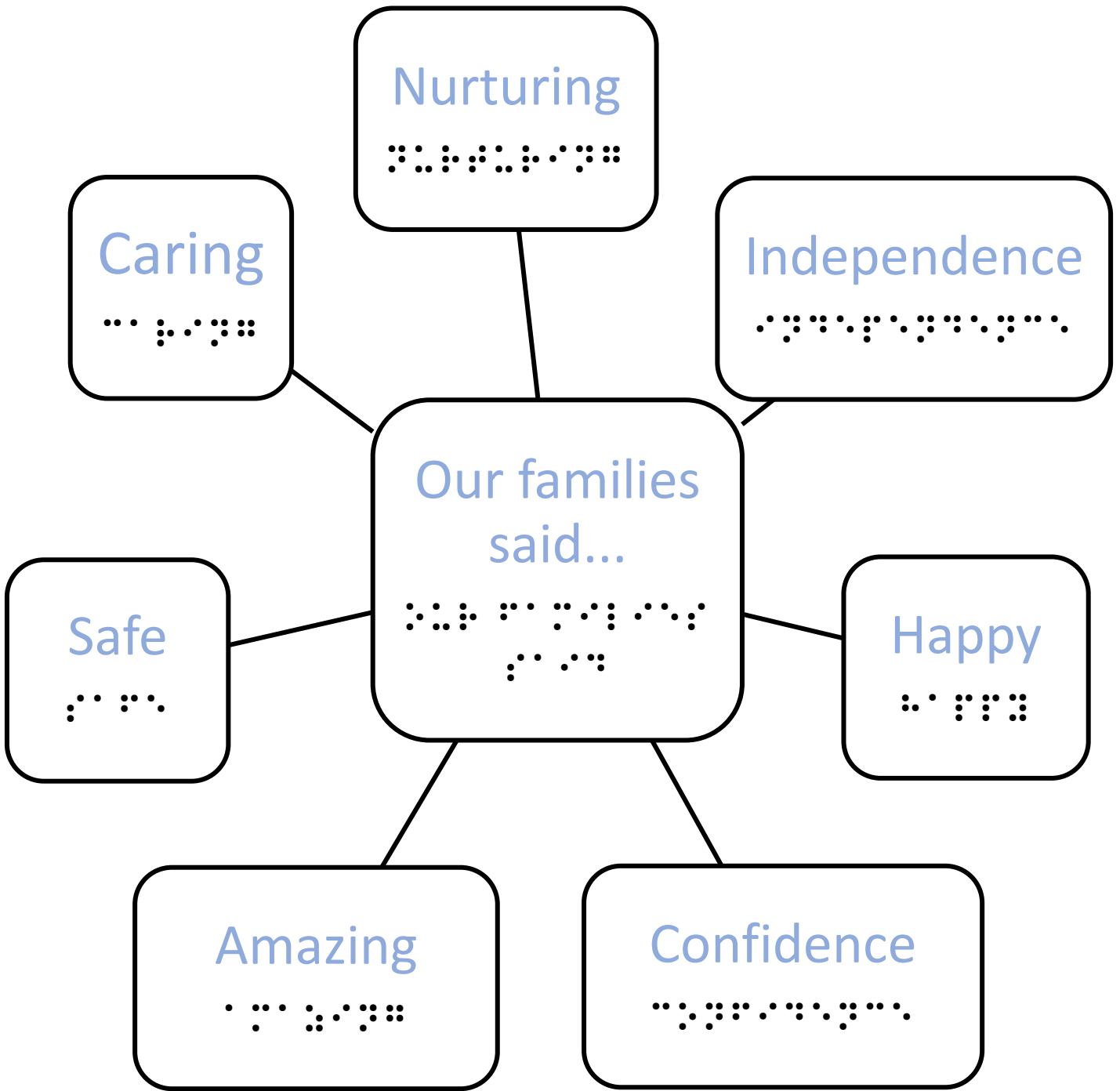
ROYAL COOL FOR THE





Family's Voice

Braille representation of the title 'Family's Voice'.





Pastoral support

My school also support my family.

My school also support my family.

My school also support my family.

Residential

Bradbury House is our home from home.

Bradbury House is our home from home.

Bradbury House is our home from home.

Bradbury House is our home from home.

Health and Care planning

There are lots of people who help me with my health.

There are lots of people who help me with my health.

There are lots of people who help me with my health.

There are lots of people who help me with my health.

Children's rights

There is only one of me, but we are all treated the same.

There is only one of me, but we are all treated the same.

There is only one of me, but we are all treated the same.

There is only one of me, but we are all treated the same.



Pupil's Statement of Purpose - Prior

ᠠᠨᠢᠯᠤ ᠶ᠋ᠢᠨ ᠰᠡᠯᠡᠭᠡ ᠶ᠋ᠢᠨ ᠵᠢᠨᠠᠨᠢ
 ᠠᠨᠢᠯᠤ ᠶ᠋ᠢᠨ ᠵᠢᠨᠠᠨᠢ

Ethos and Philosophy

Happy, healthy and safe, and then we learn through an ethos of respect and dignity.

ᠠᠨᠢᠯᠤ ᠶ᠋ᠢᠨ ᠵᠢᠨᠠᠨᠢ ᠶ᠋ᠢᠨ ᠵᠢᠨᠠᠨᠢ
 ᠠᠨᠢᠯᠤ ᠶ᠋ᠢᠨ ᠠᠨᠢᠯᠤ ᠶ᠋ᠢᠨ ᠵᠢᠨᠠᠨᠢ ᠵᠢᠨᠠᠨᠢ
 ᠠᠨᠢᠯᠤ ᠶ᠋ᠢᠨ ᠵᠢᠨᠠᠨᠢ ᠠᠨᠢᠯᠤ ᠶ᠋ᠢᠨ ᠵᠢᠨᠠᠨᠢ
 ᠠᠨᠢᠯᠤ ᠶ᠋ᠢᠨ ᠵᠢᠨᠠᠨᠢ ᠵᠢᠨᠠᠨᠢ ᠵᠢᠨᠠᠨᠢ
 ᠵᠢᠨᠠᠨᠢ ᠵᠢᠨᠠᠨᠢ

Core values

To guide me through my journey to reach my full potential.

ᠠᠨᠢᠯᠤ ᠶ᠋ᠢᠨ ᠠᠨᠢᠯᠤ ᠶ᠋ᠢᠨ
 ᠠᠨᠢᠯᠤ ᠶ᠋ᠢᠨ ᠠᠨᠢᠯᠤ ᠶ᠋ᠢᠨ ᠠᠨᠢᠯᠤ ᠶ᠋ᠢᠨ
 ᠠᠨᠢᠯᠤ ᠶ᠋ᠢᠨ ᠠᠨᠢᠯᠤ ᠶ᠋ᠢᠨ ᠠᠨᠢᠯᠤ ᠶ᠋ᠢᠨ
 ᠠᠨᠢᠯᠤ ᠶ᠋ᠢᠨ ᠠᠨᠢᠯᠤ ᠶ᠋ᠢᠨ



Safeguarding

Everyone here helps to keep me safe and look after myself.

የግብርና ስራ ለሁሉም ይህን ዓይነት

ሥራዎችን ለማድረግ ለሌሎች ሥራዎችን ለማድረግ ለሌሎች

ሥራዎችን ለማድረግ ለሌሎች ሥራዎችን ለማድረግ ለሌሎች

Curriculum

Helping me explore and experience the world around me.

ግብርና ስራ ለሁሉም ይህን ዓይነት

ሥራዎችን ለማድረግ ለሌሎች ሥራዎችን ለማድረግ ለሌሎች

ሥራዎችን ለማድረግ ለሌሎች ሥራዎችን ለማድረግ ለሌሎች

ግብርና ስራ ለሁሉም ይህን ዓይነት

Extra curriculum

More fun with my friends.

ግብርና ስራ ለሁሉም ይህን ዓይነት

ሥራዎችን ለማድረግ ለሌሎች ሥራዎችን ለማድረግ ለሌሎች



Handwritten symbols: 𐌲𐌚𐌲𐌱𐌰𐌱 𐌚𐌱𐌱𐌰𐌱

Relationships
𐌲𐌰𐌱𐌰𐌱𐌰𐌱𐌰𐌱𐌰𐌱𐌰𐌱

Smiley
𐌲𐌰𐌱𐌰𐌱𐌰𐌱

Happy
𐌚𐌰𐌰𐌰𐌰

Safe
𐌲𐌰𐌰𐌰

We said...
𐌲𐌰𐌰 𐌲𐌰𐌰𐌰

Routine
𐌲𐌰𐌰𐌰𐌰𐌰𐌰𐌰

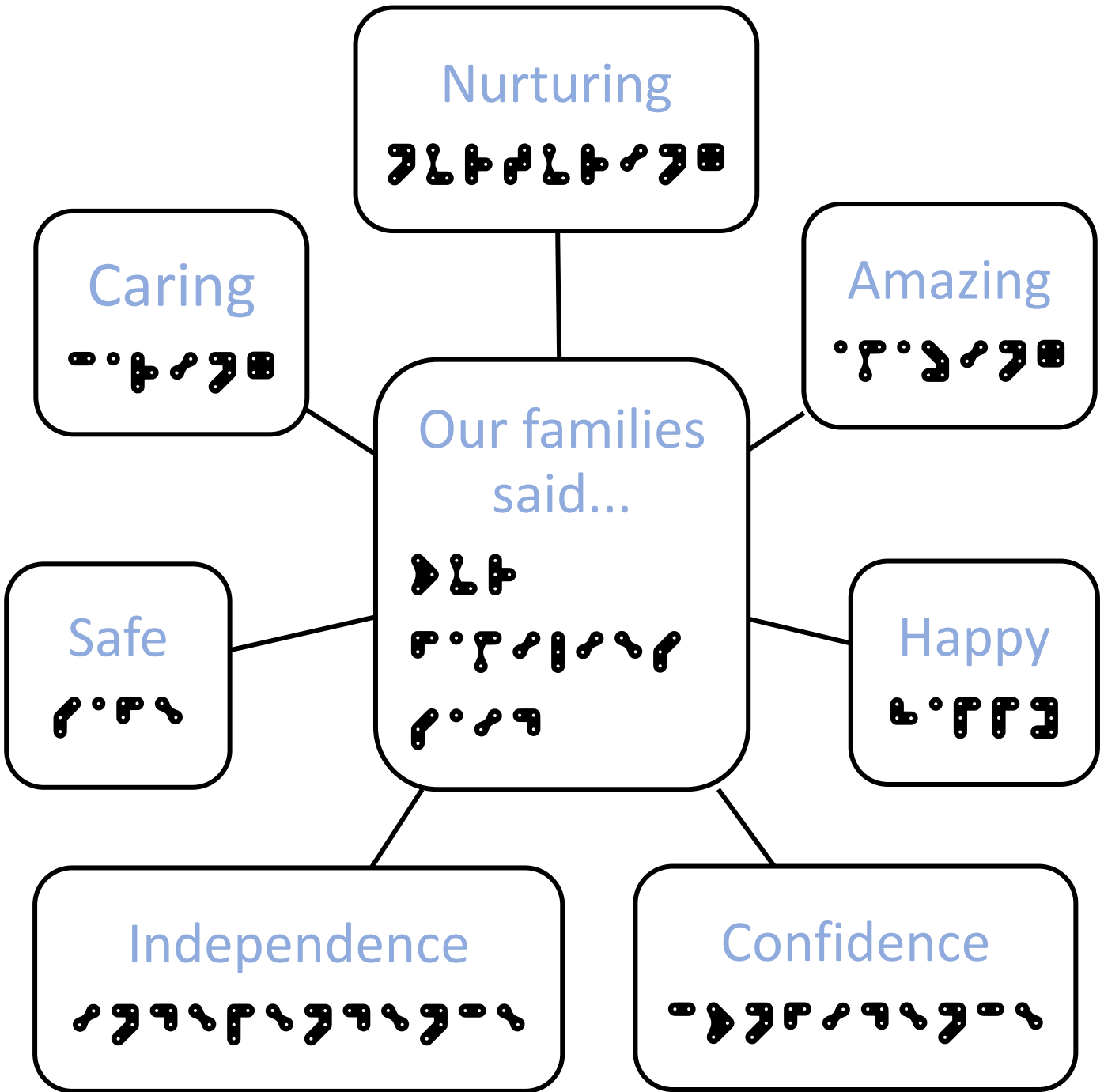
Thumb up
𐌲𐌚𐌚𐌰𐌰 𐌚𐌰

Independence
𐌲𐌰𐌰𐌰𐌰𐌰𐌰𐌰𐌰𐌰



Familys Voice

የግብርና ስራ ለማድረግ





Pastoral support

My school also support my family.

የግብይት ግብይት ግብይት

ግብይት ግብይት ግብይት ግብይት ግብይት ግብይት

የግብይት ግብይት

Residential

Bradbury House is our home from home.

የግብይት ግብይት ግብይት ግብይት

ግብይት ግብይት ግብይት ግብይት ግብይት ግብይት

ግብይት ግብይት ግብይት ግብይት

Health and Care planning

There are lots of people who help me with my health.

ግብይት ግብይት ግብይት ግብይት ግብይት ግብይት

ግብይት ግብይት ግብይት ግብይት ግብይት ግብይት

ግብይት ግብይት ግብይት ግብይት ግብይት ግብይት



Children's rights

There is only one of me, but we are all treated the same.

ፍጹሙን ገለጸው ገላጭ አይደለም።

የሌሎችን ግንኙነት ለማግኘት ለማስፈን ለመቅጠን ለመቅረብ ለመገደብ ለመቆጣጠር ለመቆጣጠር ለመቆጣጠር

ብቻ አይደለም። ለሌሎች ግንኙነት ለማግኘት ለማስፈን ለመቅጠን ለመቅረብ ለመገደብ ለመቆጣጠር ለመቆጣጠር ለመቆጣጠር



皇家盲人学校目的声明

Huángjiā máng rén xuéxiào mùdì shēngmíng

Chinese



精神与哲学 皇家盲人学校 (RSB) 的学生除了视觉障碍、多感觉障碍和/或感官需求外，通常还有一系列复杂的需求。这些将需要专业治疗师的有针对性的投入以及基于班级的计划，如果需要，可以在住宿提供中遵循这些计划。为了确保满足这些需求，学生“围绕儿童的团队”（TAC）中有一系列专业人士和治疗师，他们与班级和住宿团队以及家长合作，通过提供个人治疗计划或支持综合治疗方案的实施。RSB 的学生可以使用由物理治疗师、职业治疗师、言语和语言治疗师、康复官和音乐治疗师组成的治疗干预服务。这些团队与家庭、其他专家、护理团队、住宿团队的关键工作人员、每个学生的 QTVI 老师和更广泛的班级工作人员合作，以确定如何最好地满足任何学生的任何已确定的结果。所有学生都可以获得治疗干预服务的支持，但这会因学生以及正在进行的临床诊断而异。治疗干预服务以一系列不同的方式提供支持，并努力加强我们为我们照顾的儿童/青少年提供的服务。我们的一些学生有复杂的需求，因此我们在规划活动和设定目标时针对发展阶段而不是年龄。我们与 EYFS（早期框架）联系起来，相信所有孩子都可以通过玩耍以及与其他不同年龄和能力的人交往来学习。我们在学校和宿舍都拥有 EYFS 合格的工作人员。

Jīngshén yǔ zhéxué huángjiā máng rén xuéxiào (RSB) de xuéshēng chūle shìjiàn zhàng'ài, duō gǎnjué zhàng'ài hé/huò gǎnguān xūqiú wài, tōngcháng hái yǒuyī xiliè fùzá de xūqiú. Zhèxiē jiāng xūyào zhuānyè zhìliáo shī de yǒu zhēnduì xìng de tóurù yǐjí jīyú bānjí de jìhuà, rúguǒ xūyào, kěyǐ zài zhùsù tígōng zhōng zūnxún zhèxiē jìhuà. Wèile quèbǎo mǎnzú zhèxiē xūqiú, xuéshēng “wéirào értóng de tuánduì”(TAC) zhōng yǒuyī xiliè zhuānyè rénrshì hé zhìliáo shī, tāmen yǔ bānjí hé zhùsù tuánduì yǐjí jiāzhǎng hézuò, tōngguò tígōng gèrén zhìliáo jìhuà huò



zhīchí zònghé zhìliáo fāng'àn de shíshī. RSB de xuéshēng kěyǐ shǐyòng yóu wùlǐ zhìliáo shī, zhíyè zhìliáo shī, yányǔ hé yǔyán zhìliáo shī, kāngfù guān hé yīnyuè zhìliáo shī zǔchéng de zhìliáo gānyù fúwù. Zhèxiē tuánduì yǔ jiātíng, qítā zhuānjiā, hùlǐ tuánduì, zhùsù tuánduì de guānjiàn gōngzuò rényuán, měi gè xuéshēng de QTVI lǎoshī hé gèng guāngfàn de bānjí gōngzuò rényuán hézuò, yǐ quèdìng rúhé zuì hǎo de mǎnzú rènhé xuéshēng de rènhé yǐ quèdìng de jiéguǒ. Suǒyǒu xuéshēng dōu kěyǐ huòdé zhìliáo gānyù fúwù de zhīchí, dàn zhè huì yīn xuéshēng yǐjī zhèngzài jìnxíng de línchuáng zhěnduàn ér yì. Zhìliáo gānyù fúwù yǐ yī xīliè bùtóng de fāngshì tígōng zhīchí, bìng nǚlì jiāqiáng wǒmen wèi wǒmen zhàogù de értóng/qīngshàonián tígōng de fúwù. Wǒmen de yīxiē xuéshēng yǒu fùzá de xūqiú, yīncǐ wǒmen zài guīhuà huódòng hé shè dìng mùbiāo shí zhēnduì fāzhǎn jiēduàn ér bùshì niánlíng. Wǒmen yǔ EYFS(zǎoqī kuàngjià) liánxì qǐlái, xiāngxìn suǒyǒu háizi dōu kěyǐ tōngguò wánshuǎ yǐjī yǔ bùtóng niánlíng hé nénglì de qítā rén jiāowǎng lái xuéxí. Wǒmen zài xuéxiào hé sùshè dōu yǒngyǒu EYFS hégé de gōngzuò rényuán.

核心价值

在皇家盲人学校，您会发现一支热情且支持的团队，他们为我们照顾的每个儿童和青少年提供全包服务。富有创新精神和前瞻性思维的教职员工能够不断营造一个有趣和快乐的环境，保障学校内所有人的福利和福祉。我们始终如一的方法和训练有素的员工能够通过尊重和尊重的精神与学生建立持久、信任的关系。

我们很自豪能够花时间了解什么对我们照顾的每个儿童或青少年来说是最好的，从他们第一次上学时的“一切以我为中心”开始，通过有管理和有计划的过渡来支持他们他们旅程的每一步。

我们的住宅环境中的“家外之家”使“RSB 家庭”能够在放学后继续这种信任关系，在安全和充满关爱的家庭中继续获得令人兴奋的机会。向喘息的过渡是经过精心管理的，并且始终以儿童的节奏进行，以建立积极的基础。

我们的核心价值观：

- 始终把孩子放在第一位并以孩子为中心。
- 承认、尊重和庆祝每个孩子都是一个独特的个体。
- 在我们所做的一切工作中提供最高质量的护理。
- 促进平等和多样性，公开、公平和尊重他人。
- 遵循我们的政策和程序来保护我们的孩子。

Héxīn jiàzhí

zài huángjiā mángrén xuéxiào, nín huì fāxiàn yī zhī rèqíng qiě zhīchí de tuánduì, tāmen wèi wǒmen zhàogù de měi gè er tóng hé qīngshàonián tígōng quán bāo fúwù. Fùyǒu chuàngxīn



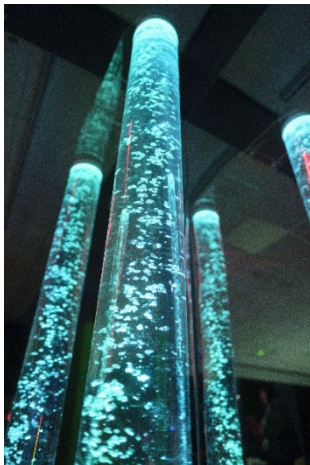
jīngshén hé qiánzhān xìng sīwéi de jiàozhíyuángōng nénggòu bùduàn yíngzào yīgè yǒuqù hé kuàilè de huánjìng, bǎozhàng xuéxiào nèi suǒyǒu rén de fúlì hé fúzhǐ. Wǒmen shǐzhōng rúyī de fāngfǎ hé xùnliàn yǒu sù de yuán gōng nénggòu tōngguò zūnzhòng hé zūnyán de jīngshén yǔ xuéshēng jiànlì chíjiǔ, xìn rèn de guānxì.

Wǒmen hěn zìháo nénggòu huā shíjiān liǎojiě shénme duì wǒmen zhàogù de měi gè er tóng huò qīngshàonián lái shuō shì zuì hǎo de, cóng tāmen dì yī cì shàngxué shí de “yīqiè yǐ wǒ wéi zhōngxīn” kāishǐ, tōngguò yǒu guǎnlǐ hé yǒu jìhuà de guòdù lái zhīchí tāmen tāmen lǚchéng de měi yībù.

Wǒmen de zhùzhái huánjìng zhōng de “jiā wài zhī jiā” shì “RSB jiāting” nénggòu zài fàngxué hòu jìxù zhè zhǒng xìn rèn guānxì, zài ānquán hé chōngmǎn guān'ài de jiāting zhōng jìxù huòdé lìng rén xīngfèn de jìhuì. Xiàng chuǎnxī de guòdù shì jīngguò jīngxīn guǎnlǐ de, bìngqiě shǐzhōng yǐ értóng de jiézòu jìnxíng, yǐ jiànlì jījí de jīchǔ.

Wǒmen de héxīn jiàzhíguān:

- Shǐzhōng bǎ háizi fàng zài dì yī wèi bìng yǐ háizi wéi zhōngxīn.
- Chéngrèn, zūnzhòng hé qīngzhù měi gè háizi dōu shì yīgè dúte de gètǐ.
- Zài wǒmen suǒ zuò de yīqiè gōngzuò zhōng tígōng zuìgāo zhìliàng de hùlǐ.
- Cùjìn píngděng hé duōyàng xìng, gōngkāi, gōngpíng hé zūnzhòng tārén.
- Zūnxún wǒmen de zhèngcè hé chéngxù lái bǎohù wǒmen de háizi.



保障

在皇家盲人学校，我们致力于在整个实践过程中遵循政府指导方针，以确保教职员和儿童的安全并减少任何不必要的风险。

保护每个人都是最重要的，学校和宿舍都有单独的政策来涵盖保护儿童安全的各个方面。这些涵盖范围广泛，包括风险评估和更安全的招聘。



《确保儿童安全接受教育》(KCSIE 2023) 是一份所有员工都熟悉的文件，并在监督和员工会议期间定期接受指导。

其核心原则以国家最低标准和寄宿特殊学校 SCCIF (社会关怀共同检查框架) 框架为基础。

Bǎozhàng

zài huángjiā mángrén xuéxiào, wǒmen zhìlì yú zài zhěnggè shíjiàn guòchéng zhōng zūnxún zhèngfǔ zhǐdǎo fāngzhēn, yǐ quèbǎo jiàozhíyuángōng hé értóng de ānquán bìng jiǎnshǎo rènghé bù bìyào de fēngxiǎn.

Bǎohù měi gèrén dōu shì zuì zhòngyào de, xuéxiào hé sùshè dōu yǒu dāndú de zhèngcè lái hángài bǎohù értóng ānquán de gège fāngmiàn. Zhèxiē hángài fànwei guǎngfàn, bāokuò fēngxiǎn pínggū hé gèng ānquán de zhāopìn.

“Quèbǎo értóng ānquán jiēshòu jiàoyù”(KCSIE 2023) shì yī fèn suǒyǒu yuángōng dōu shúxī de wénjiàn, bìng zài jiāndū hé yuán gōng huìyì qíjiān dìngqí jiēshòu zhǐdǎo.

Qí héxīn yuánzé yǐ guójiā zuìdī biāozhǔn hé jìsù tèshū xuéxiào SCCIF(shèhuì guānhuái gòngtóng jiǎnchá kuàngjià) kuàngjià wèi jīchǔ.

课程

学校的所有招生均应由家长、照顾者、学校和地方当局 (LA) 规划和同意，以确保儿童/青少年的需求得到满足。当地政府为希望孩子就读利物浦皇家盲人学校 (RSB) 的家长提供安置。我们与洛杉矶合作，帮助这一进程。如果父母/孩子的偏好得到同意，则会在教育、健康和护理计划中注明。

在入院之前，家长、照顾者、地方当局以及社会工作者（如果适用）会与孩子一起获得一份招股说明书，并邀请他们参观 RSB。这是一个向员工团队介绍并了解我们的优惠的机会。每个预期入院均根据个人情况进行处理，在做出决定之前可能需要多次就诊。

学校遵循利物浦市议会“本地优惠”39 周住宿特殊学校的建议和指导，专门为最多 90 名 2-19 岁的学生提供护理、教育和治疗。

我们的多感官主题方法是根据每个学生的 EHCP 结果和 AQA 单元奖项，使用 PIVAT 5 和 Engage 模型进行评估的。教师和专业人员定期对学生进行评估，并在需要时及时实施干预计划。

主题和活动将相应区分，以支持孩子们的个人需求和能力。

Kèchéng

xuéxiào de suǒyǒu zhāoshēng jūn yīng yóu jiāzhǎng, zhàogù zhě, xuéxiào hé dìfāng dāngjú (LA) guīhuà hé tóngyì, yǐ quèbǎo értóng/qīngshàonián de xūqiú dédào mǎnzú. Dāngdì zhèngfǔ wèi xīwàng háizi jiùdú lìwùpǔ huángjiā mángrén xuéxiào (RSB) de jiāzhǎng tígōng



ānzhì. Wǒmen yǔ luòshānjī hézuò, bāngzhù zhè yī jìnchéng. Rúguǒ fùmǔ/háizi de piānhào dédào tóngyì, zé huì zài jiàoyù, jiànkāng hé hùlǐ jìhuà zhōng zhù míng.

Zài rùyuàn zhīqián, jiāzhǎng, zhàogù zhě, dìfāng dāngjú yǐjí shèhuì gōngzuò zhě (rúguǒ shìyòng) huì yǔ háizi yīqǐ huòdé yī fèn zhāogǔ shuōmíngshū, bìng yāoqǐng tāmen cāngūān RSB. Zhè shì yīgè xiàng yuángōng tuánduì jièshào bìng liǎojiě wǒmen de yōuhuì de jīhuì. Měi gè yùqí rùyuàn jūn gēnjù gèrén qíngkuàng jìnxíng chǔlǐ, zài zuò chū juéding zhīqián kěnéng xūyào duō cì jiùzhěn.

Xuéxiào zūnxún lìwùpǔ shì yìhuì “běndì yōuhuì”39 zhōu zhùsù tèshū xuéxiào de jiànyì hé zhǐdǎo, zhuānmén wèi zuìduō 90 míng 2-19 suì de xuéshēng tígōng hùlǐ, jiàoyù hé zhìliáo.

Wǒmen de duō gǎngūān zhǔtí fāngfǎ shì gēnjù měi gè xuéshēng de EHCP jiéguǒ hé AQA dānyuán jiǎngxiàng, shǐyòng PIVAT 5 hé Engage móxíng jìnxíng pínggū de. Jiàoshī hé zhuānyè rényuán dìngqí duì xuéshēng jìnxíng pínggū, bìng zài xūyào shí jíshí shíshī gānyù jìhuà.

Zhǔtí hé huódòng jiàng xiàng yīng qūfēn, yǐ zhīchí háizimen de gèrén xūqiú hé nénglì.

额外课程

周一和周四下午 4 点放学铃声一响，就会比平时更吵！从下午 3:45 到下午 5:30，我们的一些学生会参加课后俱乐部。学校宿舍提供各种活动，例如园艺俱乐部、保龄球、艺术与工艺、音乐。这些课程由非常了解孩子们、经验丰富的学校工作人员主持。

学校假期俱乐部每年也会在假期期间举办两次，届时我们会回来享受更多乐趣！该活动在夏季和春季学期结束时运行。我们经验丰富的住宿/学校/夜间工作人员都包含在俱乐部的人员配置中。与课后俱乐部一样，我们提供许多不同的活动，例如园艺俱乐部、保龄球、艺术和手工、音乐、游泳、烹饪，我们甚至度过了充满乐趣的日子，到目前为止我们已经参观了橡子农场、切斯特动物园和新布莱顿！

Éwài kèchéng

zhōuyī hè zhōu sì xiàwǔ 4 diǎn fàngxué língshēng yī xiǎng, jiù huì bǐ píngshí gèng chǎo! Cóng xiàwǔ 3:45 Dào xiàwǔ 5:30, Wǒmen de yīxiē xuéshēnghuì cānjiā kè hòu jùlèbù. Xuéxiào sùshè tígōng gè zhǒng huódòng, lìrú yuányì jùlèbù, bǎolíngqiú, yìshù yǔ gōngyì, yīnyuè. Zhèxiē kèchéng yóu fēicháng liǎojiě háizimen, jīngyàn fēngfù de xuéxiào gōngzuò rényuán zhǔchí.

Xuéxiào jiàqī jùlèbù měinián yě huì zài jiàqī qíjiān jǔbàn liǎng cì, jièshí wǒmen huì huílái xiǎngshòu gèng duō lèqù! Gāi huódòng zài xiàjì hé chūnjì xuéqí jiéshù shí yùnxíng. Wǒmen jīngyàn fēngfù de zhùsù/xuéxiào/yèjiān gōngzuò rényuán dōu bāohán zài jùlèbù de rényuán pèizhì zhōng. Yǔ kè hòu jùlèbù yīyàng, wǒmen tígōng xǔduō bùtóng de huódòng, lìrú yuányì jùlèbù, bǎolíngqiú, yìshù hé shǒugōng, yīnyuè, yóuyǒng, pēngrèn, wǒmen shènzhì dùguòle chōngmǎn lèqù de rìzi, dào mùqián wéizhǐ wǒmen yǐjīng cāngūānle xiàng zi nóngchǎng, qiè sī tè dòngwùyuán hé xīn bù lái dùn



瞳孔声音



所有的孩子都受到温暖、尊重和尊严的对待。他们的声音总能被听到！除了尊重他人的精神外，文化、宗教或非宗教信仰也是他们护理的重要组成部分。

鼓励所有儿童在日常生活的各个方面尽可能独立。这反映在他们的护理计划和独立生活技能中，通过提供建立在并提高实现独立所需技能的活动和任务中，这是通过将完成的任务分解为更小的步骤来增加成功的可能性并定期评估和审查来实现的。

在学校，我们举行学校理事会会议；在布拉德伯里学院，我们举行家庭会议，孩子们有另一个机会表达任何担忧、选择、偏好或积极意见。孩子们和工作人员谈论哪些进展顺利，哪些进展不佳，以及我们如何改进我们大家的合作方式。

我们认为孩子的文化、宗教和精神需求是他们的身份和福利的核心。我们积极支持他们实现自己的身份。当孩子入住布拉德伯里之家时，住宿团队将与孩子及其家人会面，以确定与文化、语言和宗教仪式相关的需求领域。我们将尽最大努力满足与个人宗教信仰相关的饮食要求，并鼓励穿着反映他们信仰的服装。儿童所信奉的任何特定宗教信仰或信仰都将得到承认、尊重，并尽一切努力确保提供适当的当地礼拜场所，以便儿童能够参加宗教仪式。

我们还了解青春期同伴关系的重要性，以及团体归属感可以帮助年轻人找到自己的身份。我们鼓励年轻人融入当地的俱乐部，显然要遵循风险评估、监督和我们的保障程序。

学校和布拉德伯里之家为儿童和教职员工提供开放和诚实的学习环境，促进和鼓励彼此尊重，并促进与他人的积极关系。目的是确保儿童安全，让他们有机会享受、实现和充分发挥自己的潜力，并确保他们的经历是积极的。

鼓励所有儿童和青少年保持健康的生活方式。我们认识到，一些儿童需要额外的支持，以确保他们参与并获得优质的休闲和社交时间。我们拥有自己的交通工具，以增加每个人一起享受和参与郊游和休闲活动的机会。当然，有些孩子会制定使用公共交通的计划，以鼓励他们未来的独立性。这些都是与我们的 HAB 专家和支持人员精心计划的，并始终遵循我们的保护准则。我们相信这有助于建立关系，并为社交学习、建立自尊、自信、独立和信任提供另一个机会。如果儿童愿意，我们还支持他们参加重要的宗教和文化节日。

Tóngkǒng shēngyīn

suǒyǒu de háizi dōu shòudào wēnnuǎn, zūnzhòng hé zūnyán de duìdài. Tāmen de shēngyīn zǒng néng bèi tīng dào! Chúlè zūnzhòng tārén de jīngshén wài, wénhuà, zōngjiào huò fēi zōngjiào xìnyǎng yěshì tāmen hùlǐ de zhòngyào zǔchéng bùfèn.

Gǔlì suǒyǒu értóng zài rìcháng shēnghuó de gègè fāngmiàn jǐn kěnéng dúlì. Zhè fǎnyìng zài tāmen de hùlǐ jìhuà hé dúlì shēnghuó jìnéng zhōng, tōngguò tígōng jiànli zài bìng tígāo shíxiàn dúlì suǒ xū jìnéng de huódòng hé rènwù zhōng, zhè shì tōngguò jiāng wánchéng de



rènwù fēnjiě wèi gèng xiǎo de bùzhòu lái zēngjiā chénggōng de kěnéng xìng bìng dìngqí pínggū hé shēnchá lái shíxiàn de.

Zài xuéxiào, wǒmen jǔxíng xuéxiào lǐshì huì huìyì; zài bù lā dé bó lǐ xuéyuàn, wǒmen jǔ háng jiātíng huìyì, hái zìmen yǒu lìng yīgè jīhuì biāodá rèn hé dānyōu, xuǎnzé, piānhào huò jījī yìjiàn. Hái zìmen hé gōngzuò rényuán tánlùn nǎxiē jìnzhǎn shùnlì, nǎxiē jìnzhǎn bù jiā, yǐjī wǒmen rúhé gǎijìn wǒmen dài jiā de hézuò fāngshì.

Wǒmen rènwéi hái zi de wénhuà, zōngjiào hé jīngshén xūqiú shì tāmen de shēnfèn hé fúlì de héxīn. Wǒmen jījī zhīchí tāmen shíxiàn zìjǐ de shēnfèn. Dāng hái zǐ rùzhù bù lā dé bó lǐ zhī jiā shí, zhùsù tuánduì jiāng yǔ hái zi jí qí jiārén huìmiàn, yǐ quèdìng yǔ wénhuà, yǔyán hé zōngjiào yíshì xiāngguān de xūqiú língyù. Wǒmen jiāng jǐn zuìdà nǚlì mǎnzú yǔ gèrén zōngjiào xìnyǎng xiāngguān de yǐnshí yāoqiú, bìng gǔlì chuānzhuó fǎnyìng tāmen xìnyǎng de fúzhūāng. Értóng suǒ xīnfèng de rèn hé tèdìng zōngjiào xìnyǎng huò xìnyǎng dōu jiāng dédào chéngrèn, zūnzhòng, bìng jǐn yīqiè nǚlì quèbǎo tíngōng shìdàng dí dàng de lǐbài chǎngsuǒ, yǐbiàn értóng nénggòu cānjiā zōngjiào yíshì.

Wǒmen hái liǎojiě qīngchūnqí tóngbàn guānxì de zhòngyào xìng, yǐjī tuántǐ guīshǔ gǎn kěyǐ bāngzhù niánqīng rén zhǎodào zìjǐ de shēnfèn. Wǒmen gǔlì niánqīng rén rónggrù dāngdì de jùlèbù, xiǎnrán yào zūnxún fēngxiǎn pínggū, jiāndū hé wǒmen de bǎozhàng chéngxù.

Xuéxiào hé bù lā dé bó lǐ zhī jiā wèi értóng hé jiàozhíyuán gōng tíngōng kāifàng hé chéngshí de xuéxí huánjìng, cùjìn hé gǔlì bǐcǐ zūnzhòng, bìng cùjìn yǔ tārén de jījī guānxì. Mùdì shì quèbǎo értóng ānquán, ràng tāmen yǒu jīhuì xiǎngshòu, shíxiàn hé chōngfèn fāhuī zìjǐ de qiánlì, bìng quèbǎo tāmen de jīnglì shì jījī de.

Gǔlì suǒyǒu értóng hé qīngshàonián bǎochí jiànkāng de shēnghuó fāngshì. Wǒmen rènshí dào, yīxiē értóng xūyào éwài de zhīchí, yǐ quèbǎo tāmen cānyù bìng huòdé yōuzhì de xiūxián hé shèjiāo shíjiān. Wǒmen yǒngyǒu zìjǐ de jiāotōng gōngjù, yǐ zēngjiā měi gèrén yīqǐ xiǎngshòu hé cānyù jiāoyóu hé xiūxián huódòng de jīhuì. Dāngrán, yǒuxiē hái zi huì zhìdìng shǐyòng gōnggòng jiāotōng de jīhuì, yǐ gǔlì tāmen wèilái de dúlì xìng. Zhèxiē dōu shì yǔ wǒmen de HAB zhuānjiā hé zhīchí rényuán jīngxīn jīhuì de, bìng shǐzhōng zūnxún wǒmen de bǎohù zhǔnzé. Wǒmen xiāngxìn zhè yǒu zhù yú jiànli guānxì, bìng wèi shèjiāo xuéxí, jiànli zìzūn, zìxìn, dúlì hé xīnrèn tíngōng lìng yīgè jīhuì. Rúguǒ er tóng yuànyì, wǒmen hái zhīchí tāmen cānjiā zhòngyào de zōngjiào hé wénhuà jiérì.



“独立出去走走，知道
自己很安全”

“快乐的！”

竖起大拇指微笑

“Kuàilè de!”

Shù qǐ dà mǔzhǐ wéixiào

“Dúlì chūqù zǒu zǒu,
zhīdào zìjǐ hěn
ānquán”

微笑着

Wéixiàozhe

“心情愉快，微笑”

“好的！”

“快乐又好玩”

“Xīnqíng yúkuài,
wéixiào”

“Hǎo de!”

“Kuàilè yòu hǎowán”

“我可以与同龄人
建立关系”

我们的学生对 RSB 的评价

Wǒmen de xuéshēng duì RSB de píngjià

“Wǒ kěyǐ yǔ
tónglíng rén jiànli
guānxì”

“我感到安全”

“Wǒ gǎndào ānquán”

“我在学校和宿舍都有规律的生活，这有助于我了解自己的一天并帮助我睡得好”

“学校让我们安全”

“Wǒ zài xuéxiào hé sùshè dōu yǒu guīlǜ de shēnghuó, zhè yǒu zhù yú wǒ liǎojiě zìjǐ de yītiān bìng bāngzhù wǒ shuì dé hǎo”

“Xuéxiào ràng
wǒmen ānquán”



“我的孩子一直是一个快乐的小男孩，他有时会因为无法正常沟通而变得非常沮丧。自从进入皇家盲人学校后，他的自信突飞猛进，他也尝试着用手语与人交流。我的孩子喜欢上并且感到安全。他所做的一切都得到了很多支持。自从来RSB 以来，我的孩子在所有员工的支持下茁壮成长。”

“它让我的孩子在安全、关爱和熟悉的环境中获得一定的独立性。”

“Tā ràng wǒ de hái zài ānquán, guān'ài hé shúxī de huánjìng zhōng huòdé yīdìng de dúlì xìng.”

“Wǒ de hái zì yīzhí shì yīgè kuàilè de xiǎo nánhái, tā yǒushí huì yīn wéi wúfǎ zhèngcháng gōutōng ér biàn dé fēicháng jǔsàng. Zìcóng jìnrù huángjiā máng rén xuéxiào hòu, tā de zìxìn tūfēimèngjìn, tā yě chángshì zheyòng shǒuyǔ yǔ rén jiāoliú. Wǒ de hái zì xǐhuān shàng bìng qiè gǎndào ānquán. Tā suǒ zuò de yīqiè dōu dédào le hěnduō zhīchí. Zìcóng lái RSB yǐlái, wǒ de hái zì zài suǒyǒu yuán gōng de zhīchí xià zhuó zhuàng chéngzhǎng.”

我们的家人是什么

说到RSB

Wǒmen de jiārén shì shénme

shuō dào RSB

“RSB 的住宿条件非常棒！我的孩子喜欢社交方面，我喜欢休息方面。我知道她得到了适当的照顾，这使我能够与她的兄弟进行一对一的交流，并在本周剩下的时间里充电。我们喜欢它

“我的孩子已经在 RSB 就读 6 年了，我非常感谢学校对我女儿的照顾，当她还是个婴儿的时候，我从来没有把她送进托儿所或学校，我打算在家教育她，来了之后 环顾 RSB 并会见工作人员，我在那里做出了决定，然后 RSB 是我亲爱的女儿的正确教育环境，他们所做的一切都令人惊叹，每个孩子得到的照顾和关注都是出色的，他们超越了 孩子们，如果需要的话，总是可以和他们谈论任何事情，继续努力，伙计们！”

“Wǒ de hái zì yījīng zài RSB jiùdú 6 niánle, wǒ fēicháng gǎnxiè xué jiào duì wǒ nǚ'ér de zhàogù, dāng tā hái shì gè yīng'ér de shíhòu, wǒ cónglái méiyǒu bǎ tā sòng jìn tuō'èrsuǒ huò xuéxiào, wǒ dǎsuàn zài jiā jiàoyù tā, lái le zhīhòu huán gù RSB bìng huì jiàn gōng zuò rényuán, wǒ zài nàlǐ zuò chūle juédìng, rán hòu RSB shì wǒ qīn'ài de nǚ'ér de zhèngquè jiàoyù huánjìng, tāmen suǒ zuò de yīqiè dōu lìng rén jīngtàn, měi gè hái zì dédào de zhàogù hé guānzhù dōu shì chūsè de, tāmen chāoyuè le hái zì men, rúguǒ xūyào dehuà, zǒng shì kěyǐ hé tāmen tánlùn rènhé shìqíng, jìxù nǚlì, huǒjìmen!”

“RSB 为我的孩子提供了一个安全和培育的环境。这使得他的教育、社交和情感需求得到满足。RSB 对我和我的孩子非常重要，因为它使他能够与员工和同龄人建立关系。”

“RSB wèi wǒ de hái zì tí gōng le yīgè ānquán hé péiyù de huánjìng. Zhè shǐ dé tā de jiàoyù, shè jiāo hé qíng gǎn xū qiú dé dào mǎn zú. RSB duì wǒ hé wǒ de hái zì fēi cháng zhòng yào, yīn wéi tā shǐ tā néng gòu yǔ yuán gōng hé tóng líng rén jiàn lì guān xì.”



“我的孩子非常喜欢他的家外之家，这就是布拉德伯里之家。他有一间漂亮的卧室，他喜欢与其他孩子交往，也喜欢经常外出旅行。每当我收到布拉德伯里学院关于他的进步的报告时，我总是对他们对他的了解程度感到震惊：他的喜欢、不喜欢、身体需求、情绪、幽默感……无法告诉你这些是多么珍贵。是。在大家庭里，他的哥哥一直在经历一段艰难的时期，最近多次表达了“你总是和他在一起”的事实，在医院陪着他，在约会时陪着他，在身体上照顾他，做他的事。因此布拉德伯里之家也为我和他提供了一些重要的一对一在一起的机会。”

“Wǒ de hái zǐ fēicháng xǐhuān tā de jiā wài zhī jiā, zhè jiùshì bù lǎ dé bó lǐ zhī jiā. Tā yǒuyī jiàn piàoliang de wòshì, tā xǐhuān yǔ qítā hái zǐ jiāowǎng, yě xǐhuān jīngcháng wàichū lǚxíng. Měi dāng wǒ shōu dào bù lǎ dé bó lǐ xuéyuàn guānyú tā de jìnbù de bàogào shí, wǒ zǒng shì duì tāmen duì tā de liǎojiě chéngdù gǎndào zhènjīng: Tā de xǐhuān, bù xǐhuān, shēntǐ xūqiú, qíngxù, yōumò gǎn.....wúfǎ gàosù nǐ zhèxiē shì duōme zhēngùì. Shì. Zài dà jiātíng lǐ, tā dí gēgē yízhí zài jīnglǐ yīduàn jiǎnnán de shíqī, zuìjìn duō cì biǎodále “nǐ zǒng shì hé tā zài yìqǐ” de shìshí, zài yīyuàn péizhe tā, zài yuèhuì shí péizhe tā, zài shēntǐ shàng zhàogù tā, zuò tā de shì. Yīncǐ bù lǎ dé bó lǐ zhī jiā yě wèi wǒ hé tā tígōng le yìxiē zhòngyào de yī duì yī zài yìqǐ de jīhuì.”

“通过老师布置的任务，我的孩子获得了自信和高度的尊重。被选为代表学校在电视上宣传盲文意识，他为自己感到自豪。我的孩子能够履行班长的职责。倾听同事的意见，提出同事和自己的意见。他的言语和语言得到了改善，使他能够有效地沟通。”

“Tōngguò lǎoshī bùzhì de rènwù, wǒ de hái zǐ huòdéle zìxìn hé gāodù de zūnzhòng. Bèi xuǎn wèi dàibiǎo xuéxiào zài diànshì shàng xuānchuán mángwén yìshí, tā wèi zìjǐ gǎndào zìhào. Wǒ de hái zǐ nénggòu lǚxíng bānzhǎng de zhízé. Qīngtīng tóngshì de yìjiàn, tíchū tóngshì hé zìjǐ de yìjiàn. Tā de yányǔ hé yǔyán dédàole gǎishàn, shǐ tā nénggòu yǒuxiào de gōutōng.”

教牧支持

家庭联络官 (FLO) 的职责是为家长/照顾者提供教牧支持，并帮助解决与在家里和学校支持孩子有关的任何问题。FLO 将努力鼓励家长参与学校、为机构提供路标（如适用）并为在校儿童提供支持。如果家长/照顾者有个人问题或学校相关问题，那么他们会在这里倾听。FLO 将可以联系许多能够为父母/照顾者及其家人提供支持的机构。他们将与所有工作人员保持联络，始终以儿童及其家人的最大利益为出发点，公正、保密地开展工作的。

Jiào mù zhīchí

jiātíng liánluò guān (FLO) de zhízé shì wéi jiāzhǎng/zhàogù zhě tígōng jiào mù zhīchí, bìng bāngzhù jiějué yǔ zài jiālǐ hé xuéxiào zhīchí hái zǐ yǒuguān de rèn hé wèntí. FLO jiāng nǚlì gǔlì jiāzhǎng cānyù xuéxiào, wèi jīgòu tígōng lùbiāo (rú shìyòng) bìng wèi zài xiào értóng tígōng zhīchí. Rúguǒ jiāzhǎng/zhàogù zhě yǒu gèrén wèntí huò xuéxiào xiāngguān wèntí, nàme tāmen huì zài zhèlǐ qīngtīng. FLO jiāng kěyǐ liánxì xǔduō nénggòu wèi fùmǔ/zhàogù zhě jí qí jiārén tígōng zhīchí de jīgòu. Tāmen jiāng yǔ suǒyǒu gōngzuò rényuán bǎochí liánluò, shǐzhōng yǐ értóng jí qí jiārén de zuìdà lìyì wéi chūfādiǎn, gōngzhèng, bǎomì dì kāizhǎn gōngzuò.



住宅

Zhùzhái



我们相信布拉德伯里之家是一个非常特别的地方，它是独一无二的，是专门为满足我们孩子的需求而建造的。目前拥有6间儿童卧室，提供温馨舒适的家外之家环境。该房屋已在 Ofsted 注册，旨在照顾有复杂健康需求的儿童和青少年。仅在学期期间周一至周五（每周 4 晚）开放。我们可以提供 39 周的安置或暂托护理。我们的员工致力于以关注儿童和青少年个人需求、兴趣和技能的方式为他们提供支持。

我们鼓励父母和照顾者通过电话、短信、电子邮件或面对面的方式与孩子保持联系。他们甚至可以顺便拜访，尤其是在生日等庆祝场合，他们可以参加聚会！

Bradbury House酒店位于Wavertree社区中心，与Wavertree神秘公园对面。该住宅可轻松前往许多其他公园、商店、休闲俱乐部、电影院、学校和教堂。

该房屋是一栋美丽的独立住宅，坐落在一个充满关爱的社区内。家庭的整体氛围（装饰、家具和配件）营造出家庭、温暖、稳定和安全的感受。它还设有一个无障碍游乐场，如果孩子们愿意的话，孩子们可以在不离开场地的情况下安全地玩耍。

我们的寄宿生年龄从 2 岁到 19 岁不等，并且社会背景各异。他们不按年龄分组，因为这不能真实反映家庭生活和我们所追求的充满关爱的家庭环境。这所房子既适合我们能力较强的孩子，也适合有复杂需求的孩子。



我们致力于支持和满足当地、地区和全国范围内有视力障碍、感官障碍和其他额外需求的儿童和青少年的需求。作为一所学校，我们不仅仅关注教育，团队还以“围绕孩子的团队”(TAC)方式支持所有孩子的身体、社交和精神需求。我们保持灵活性，接受变化，并思考如何最好地为我们照顾的每个孩子调整我们的策略和资源。我们有“全孩子”的整体态度。

每个孩子都有自己的卧室，尊重尊严、隐私、尊重和安全。客房设施齐全，提供安全的放松空间。我们鼓励并支持孩子们个性化和维护自己的房间。部分卧室配备了头顶追踪装置、专用床和套间浴室，以适应可能有特殊护理需求的儿童和青少年。所有客房均配有电视和音乐系统，供儿童使用和享受。

在布拉德伯里学院内，工作人员提供一系列结构化和非结构化活动，例如艺术和手工艺、电脑游戏机、游泳、软游戏、感官室、食品技术、棋盘/纸牌游戏以及前往剧院、音乐场所的社交旅行，咖啡馆。涉及风险的活动将事先进行仔细的风险评估。活动始终是根据每个孩子及其兴趣和选择量身定制的。

Wǒmen xiāngxìn bù lā dé bó lǐ zhī jiā shì yīgè fēicháng tèbié dì dìfāng, tā shì dúyīwú'èr de, shì zhuānmén wèi mǎnzú wǒmen háizi de xūqiú ér jiànzào de. Mùqián yǒngyǒu 6 jiàn er tóng wòshì, tígōng wēnxīn shūshì de jiā wài zhī jiā huánjìng. Gāi fángwū yǐ zài Ofsted zhùcè, zhǐ zài zhàogù yǒu fùzá jiànkāng xūqiú de értóng hé qīngshàonián. Jīn zài xuéqí qíjiān zhōuyī zhì zhōu wǔ (měi zhōu 4 wǎn) kāifàng. Wǒmen kěyǐ tígōng 39 zhōu de ānzhì huò zàn tuō hùlǐ. Wǒmen de yuángōng zhìlì yú yǐ guānzhù értóng hé qīngshàonián gèrén xūqiú, xìngqù hé jìnéng de fāngshì wèi tāmen tígōng zhīchí.

Wǒmen gǔlì fùmǔ hé zhàogù zhě tōngguò diànhuà, duǎnxìn, diànzǐ yóujiàn huò miànduìmiàn de fāngshì yǔ háizi bǎochí liánxì. Tāmen shènzhì kěyǐ shùnbiàn bàifǎng, yóuqí shì zài shēngri dēng qìngzhù chǎnghé, tāmen kěyǐ cānjiājùhuì!

Bradbury House jiǔdiàn wèiyú Wavertree shèqū zhōngxīn, yǔ Wavertree shénmì gōngyuán duìmiàn. Gāi zhùzhái kě qīngsōng qiánwǎng xǔduō qítā gōngyuán, shāngdiàn, xiūxián jùlèbù, diànyǐngyuàn, xuéxiào hé jiàotáng.

Gāi fángwū shì yī dòng měilì de dúlì zhùzhái, zuòluò zài yīgè chōngmǎn guān'ài de shèqū nèi. Jiāting de zhēngtǐ fēnwéi (zhuāngshì, jiā jù hé pèijiàn) yíngzào chū jiāting, wēnnuǎn, wèndìng hé ānquán de gǎnjué. Tā hái shè yǒu yīgè wú zhàng'ài yóulè chǎng, rúguǒ háizimen yuànyì dehuà, háizimen kěyǐ zài bù líkai chǎngdì de qíngkuàng xià ānquán de wánshuǎ.

Wǒmen de jìsùshēng niánlíng cóng 2 suì dào 19 suì bù dēng, bìngqiě shèhuì bèijǐng gè yì. Tāmen bù àn niánlíng fēnzǔ, yīnwèi zhè bùnéng zhēnshí fǎnyìng jiāting shēnghuó hé wǒmen suǒ zhuīqiú de chōngmǎn guān'ài de jiāting huánjìng. Zhè suǒ fángzi jì shìhé wǒmen nénglì jiào qiáng de háizi, yě shìhé yǒu fùzá xūqiú de háizi.

Wǒmen zhìlì yú zhīchí hé mǎnzú dāngdì, dìqū hé quánguó fànwéi nèi yǒu shìlì zhàng'ài, gǎnguān zhàng'ài hé qítā éwài xūqiú de értóng hé qīngshàonián de xūqiú. Zuòwéi yī suǒ xuéxiào, wǒmen bùjǐn jǐn guānzhù jiàoyù, tuándù hái yǐ “wéirào háizi de tuándù”(TAC) fāngshì zhīchí suǒyǒu háizi de shēntǐ, shèjiāo hé jīngshén xūqiú. Wǒmen bǎochí língshuó xìng,



jiēshòu biànhuà, bìng sīkǎo rúhé zuì hǎo dì wéi wǒmen zhàogù de měi gè hái zi tiáozhèng wǒmen de cèlǜ hé zīyuán. Wǒmen yǒu “quán hái zi” de zhèngtǐ tàidù.

Měi gè hái zi dōu yǒu zìjǐ de wòshì, zūnzhòng zūnyán, yǐnsī, zūnzhòng hé ānquán. Kèfáng shèshī qíquán, tígōng ānquán dì fàngsōng kōngjiān. Wǒmen gǔli bìng zhīchí hái zimen gèxìng huà hé wéihù zìjǐ de fángjiān. Bùfèn wòshì pèibèile tóudǐng zhuīzōng zhuāngzhì, zhuānyòng chuáng hé tàojiān yùshì, yǐ shìyìng kěnéng yǒu tèshū hùlǐ xūqiú de értóng hé qīngshàonián. Suǒyǒu kèfáng jūn pèi yǒu diànshì hé yīnyuè xitǒng, gōng értóng shǐyòng hé xiǎngshòu.

Zài bù lā dé bó lǐ xuéyuàn nèi, gōngzuò rényuán tígōng yī xiliè jiégòu huà hé fēi jiégòu huà huódòng, lǐrú yìshù hé shǒugōngyì, diànnǎo yóuxì jī, yóuyǒng, ruǎn yóuxì, gǎnguān shì, shípǐn jìshù, qípán/zhǐpái yóuxì yǐjí qiánwǎng jùyuàn, yīnyuè chǎngsuǒ de shèjiāo lǚxíng, kāfēi guǎn. Shèjì fēngxiǎn de huódòng jiāng shìxiān jìnxíng zǐxì de fēngxiǎn pínggū. Huódòng shǐzhōng shì gēnjù měi gè hái zi jí qí xìngqù hé xuǎnzé liáng shēn dìngzhì de.

<p>一楼</p> <p>接待区</p> <p>休息室和休闲区</p> <p>用餐区</p> <p>厨房</p> <p>6 间卧室 – 3 间套间</p> <p>3间浴室</p> <p>乘电梯可到达一楼</p> <p>Yī lóu</p> <p>jiēdài qū</p> <p>xiūxi shì hé xiūxián qū</p> <p>yòngcān qū</p> <p>chúfáng</p> <p>6 jiān wòshì – 3 jiān tàojiān</p> <p>3 jiān yùshì</p> <p>chéng diàntī kě dàodá yī lóu</p>	<p>第一层</p> <p>3间待命员工住宿室</p> <p>工艺美术室</p> <p>感官室</p> <p>洗衣房</p> <p>Dì yī céng</p> <p>3 jiān dài mìng yuán gōng zhù sù shì</p> <p>gōngyì měishù shì</p> <p>gǎnguān shì</p> <p>xǐyī fáng</p>	<p>可供寄宿儿童使用的学校和场地</p> <p>无障碍游乐场</p> <p>改装自行车</p> <p>游泳池</p> <p>软游戏和感官室。</p> <p>体育馆</p> <p>完全无障碍的食品技术室</p> <p>Kě gōng jì sù értóng shǐyòng de xuéxiào hé chǎngdì</p> <p>wú zhàng'ài yóulè chǎng</p> <p>gǎizhuāng zìxíngchē</p> <p>yóuyǒngchí</p> <p>ruǎn yóuxì hé gǎnguān shì.</p> <p>Tǐyùguǎn</p> <p>wánquán wú zhàng'ài de shípǐn jìshù shì</p>
---	---	--



住宿/暂托服务仅提供给在校就读的儿童和青少年。如果父母/照顾者对暂息安置感兴趣，那么他们需要联系住宿经理预约讨论此事。休息之夜由指定社会工作者的社会关怀资助。如果房子已满，您将需要进入等候名单。应在入院前提供安全接纳孩子所需的所有必要同意书和信息，但住宿经理将与您一起完成此过程。我们鼓励家长/看护者参观房屋并与工作人员团队会面。

一旦安置达成一致，住宿团队将与孩子和家庭一起安排过渡计划，这对于每个家庭和孩子来说都是不同的，以满足他们的需求。通常从孩子会和班上熟悉的工作人员一起喝茶开始。也欢迎父母和兄弟姐妹前来参观、与工作人员会面并参观房子。他们需要多长时间才能安定下来取决于孩子和家庭。这些参观还将使孩子和工作人员相互了解，并让孩子探索房子并结识新朋友。

我们提供的护理将帮助儿童和青少年发展社交和生活技能，使他们能够在社区中安全、高效地生活。每个孩子都有单独定制的护理、教育和治疗计划，并确保护理、治疗和人员之间的协作实践为孩子们提供一致性和安全感。

我们为安全的关怀环境感到自豪，该环境促进独立性和对他人的关怀态度，并采取“我们可以，我们会”的态度。

每个参加住宿服务的孩子都将根据自己的需求以及 EHCP 中规定的要求制定自己的治疗计划。学校的治疗师会在布拉德伯里之家度过一段时间，以支持他们在家庭环境中实施计划。物理治疗团队将提供睡眠系统支持。职业治疗将通过座椅、专业床和感觉统合来支持。言语和语言 (SALT) 将确保在学校使用的任何策略都适合在家庭中使用，并且可能包括对其计划的进一步输入，例如 有浴室/床/家里喜欢的活动的符号。住宿团队还参加了工作人员的治疗培训课程。根据学生的需求提供意见，住宿经理定期与学校的治疗师和治疗经理联系，以保持高标准的服务。

Zhùsù/zàn tuō fúwù jǐn tíngōng jǐ zài xiào jiùdú de értóng hé qīngshàonián. Rúguǒ fùmǔ/zhàogù zhě duì zàn xī ānzhì gǎn xìngqù, nàme tāmen xūyào liánxì zhùsù jīnglǐ yùyuē tāolùn cǐ shì. Xiūxí zhī yè yóu zhǐdìng shèhuì gōngzuò zhě de shèhuì guānhuái zīzhù. Rúguǒ fángzi yǐ mǎn, nín jiāng xūyào jìnrù děnghòu míngdān. Yīng zài rùyuàn qián tíngōng ānquán jiēnà háizi suǒ xū de suǒyǒu bìyào tóngyì shū hé xìnxī, dàn zhùsù jīnglǐ jiāng yǔ nín yīqǐ wánchéng cǐ guòchéng. Wǒmen gǔlì jiāzhǎng/kānhù zhě cānguān fángwū bìng yǔ gōngzuò rényuán tuánduì huìmiàn.

Yīdàn ānzhì dáchéng yīzhì, zhùsù tuánduì jiāng yǔ háizi hé jiātíng yīqǐ ānpái guòdù jìhuà, zhè duìyú měi gè jiātíng hé háizi lái shuō dōu shì bùtóng de, yǐ mǎnzú tāmen de xūqiú. Tōngcháng cóng háizi huì hé bān shàng shúxī de gōngzuò rényuán yīqǐ hē chá kāishǐ. Yě huānyíng fùmǔ hé xiōngdì jiěmèi qián lái cānguān, yǔ gōngzuò rényuán huìmiàn bìng cānguān fángzi. Tāmen xūyào duō cháng shíjiān cǎinéng āndìng xiàlái qǔjué yú háizi hé jiātíng. Zhèxiē cānguān hái jiāng shǐ háizi hé gōngzuò rényuán xiānghù liǎojiě, bìng ràng háizi tànsuǒ fángzi bìng jiéshì xīn péngyǒu.



Wǒmen tígōng de hùlǐ jiāng bāngzhù értóng hé qīngshàonián fāzhǎn shèjiāo hé shēnghuó jìnéng, shǐ tāmen nénggòu zài shèqū zhōng ānquán, gāoxiào dì shēnghuó。 Měi gè háizi dōu yǒu dāndú dìngzhì de hùlǐ, jiàoyù hé zhìliáo jìhuà, bìng quèbǎo hùlǐ, zhìliáo hé jiàoyù rényuán zhī jiān de xiézuò shíjiàn wèi háizimen tígōng yīzhì xìng hé ānquán gǎn。

Wǒmen wéi ānquán de guānhuái huánjìng gǎndào zìháo, gāi huánjìng cùjìn dúlì xìng hé duì tārén de guānhuái tàidù, bìng cǎiqǔ “wǒmen kěyǐ, wǒmen huì” de tàidù。

Měi gè cānjiā zhùsù fúwù de háizi dōu jiāng gēnjù zìjǐ de xūqiú yǐjí EHCP zhōng guīdìng de yāoqiú zhìdìng zìjǐ de zhìliáo jìhuà。 Xuéxiào de zhìliáo shī huì zài bù lā dé bó lǐ zhī jiā dùguò yīduàn shíjiān, yǐ zhīchí tāmen zài jiāting huánjìng zhōng shíshī jìhuà。 Wùlǐ zhìliáo tuándù jiāng tígōng shuǐmián xitǒng zhīchí。 Zhíyè zhìliáo jiāng tōngguò zuò yǐ, zhuānyè chuáng hé gǎnjué tǒnghé lái zhīchí。 Yányǔ hé yǔyán (SALT) jiāng quèbǎo zài xuéxiào shǐyòng de rènhe cèlùè dōu shìhé zài jiāting zhōng shǐyòng, bìngqiě kěnéng bāokuò duì qí jìhuà de jìnyībù shūrù, lìrú yǒu yùshì/chuáng/jiālǐ xǐhuān de huódòng de fúhào。 Zhùsù tuándù hái cānjiāle gōngzuò rényuán de zhìliáo péixùn kèchéng。 Gēnjù xuéshēng de xūqiú tígōng yìjiàn, zhùsù jīnglǐ dìngqí yǔ xuéxiào de zhìliáo shī hé zhìliáo jīnglǐ liánxì, yǐ bǎochí gāo biāozhǔn dì fúwù。



健康与护理规划

在 RSB, 我们拥有一支成熟的现场护理团队——首席学校护士和 2 名医疗保健助理。如果需要, 每个在校学生都将拥有个性化的医疗护理计划。



我们监控并记录与每个孩子的整体健康和福祉相关的详细信息，并注意以下事项：

- 健康史
- 饮食
- 光学护理
- 牙齿保健
- 需要药物治疗
- 精神健康

学校和住宿机构的政策是确保为儿童提供最高质量的护理，以满足他们独特的个人需求。

任何管理药物的工作人员都经过我们学校完全合格的儿童护士的培训并被认为有能力。所有员工都按照药物管理政策工作。如果在上课期间需要支持，护理团队随时待命，并与住宿团队密切合作，确保护理的连续性。工作人员与彼此、学校、其他专业人员和家长密切合作，以确保对每个孩子的持续照顾。我们会倾听所有儿童的心声，并鼓励他们参与照顾和住宿生活的各个方面。

Jiànkāng yǔ hùlǐ guīhuà

zài RSB, wǒmen yǒngyǒu yī zhī chéngshú de xiànchǎng hùlǐ tuánduì——shǒuxí xuéxiào hùshì hé 2 míng yīliáo bǎojiàn zhùlǐ. Rúguǒ xūyào, měi gè zài xiào xuéshēng dōu jiāng yǒngyǒu gèxìng huà de yīliáo hùlǐ jìhuà.

Wǒmen jiānkòng bìng jìlù yǔ měi gè háizi de zhěngtǐ jiànkāng hé fúzhǐ xiāngguān de xiángxì xìnxi, bìng zhùyì yǐxià shìxiàng:

- Jiànkāng shǐ
- yǐnshí
- guāngxué hùlǐ
- yáchǐ bǎojiàn
- xūyào yàowù zhìliáo
- jīngshén jiànkāng

xuéxiào hé zhùsù jīgòu de zhèngcè shì quèbǎo wèi értóng tígōng zuìgāo zhìliàng de hùlǐ, yǐ mǎnzú tāmen dútè de gèrén xūqiú.



Rèn hé guǎnlǐ yàowù de gōngzuò rényuán dōu jīngguò wǒmen xuéxiào wánquán hé gé de értóng hùshì dì péixùn bìng bèi rènwéi yǒu nénglì. Suǒyǒu yuángōng dōu ànzhào yàowù guǎnlǐ zhèngcè gōngzuò. Rúguǒ zài shàngkè qíjiān xūyào zhīchí, hùlǐ tuánduì suǐshí dàimìng, bìng yǔ zhùsù tuánduì mìqiè hézuò, quèbǎo hùlǐ de liánxù xìng. Gōngzuò rényuán yǔ bǐcǐ, xuéxiào, qítā zhuānyè rényuán hé jiāzhǎng mìqiè hézuò, yǐ quèbǎo duì měi gè háizi de chixù zhàogù. Wǒmen huì qīngtīng suǒyǒu értóng de xīnshēng, bìng gǔlǐ tāmen cānyù zhàogù hé zhùsù shēnghuó de gègè fāngmiàn

儿童权利

每个儿童和青少年的权利都得到承认和尊重——年龄、种族、宗教背景、性别、残疾或性取向。这些团队与社会工作者密切合作，确保所有儿童和青少年都了解并能够接触到独立的人和独立的访客。

我们相信，所有在皇家盲人学校就读的孩子都有权让自己的声音被倾听，并在需要时为他们所接受的护理做出贡献。如果儿童和青少年想要讨论他们的护理问题，我们鼓励他们联系独立访客和独立人士。他们还可以获取 Careline 的联系方式。独立访客和独立人士每四到六周拜访一次房屋、儿童和工作人员，这有助于与他们建立积极的关系。

Értóng quánlì

měi gè er tóng hé qīngshàonián de quánlì dōu dédào chéngrèn hé zūnzhòng——niánlíng, zhǒngzú, zōngjiào bèijǐng, xìngbié, cánjí huò xìng qǔxiàng. Zhèxiē tuánduì yǔ shèhuì gōngzuò zhě mìqiè hézuò, quèbǎo suǒyǒu értóng hé qīngshàonián dōu liǎojiě bìng nénggòu jiēchù dào dúlì de rén hé dúlì de fǎngkè.

Wǒmen xiāngxìn, suǒyǒu zài huángjiā mángrén xuéxiào jiùdú de háizi dōu yǒu quán ràng zìjǐ de shēngyīn bèi qīngtīng, bìng zài xūyào shí wèi tāmen suǒ jiēshòu de hùlǐ zuò chū gòngxiàn. Rúguǒ er tóng hé qīngshàonián xiǎng yào tāolùn tāmen de hùlǐ wèntí, wǒmen gǔlǐ tāmen liánxì dúlì fǎngkè hé dúlì rénrshì. Tāmen hái kěyǐ huòqǔ Careline de liánxì fāngshì. Dúlì fǎngkè hé dúlì rénrshì měi sì dào liù zhōu bàifǎng yīcì fángwū, értóng hé gōngzuò rényuán, zhè yǒu zhù yú yǔ tāmen jiànli jījī de guānxì.

人员结构

RSB 由教育、护理和中央服务部门组成，由这些部门的负责人管理。

Bradbury House 有一名住宅经理和一名高级支持人员。每半学期有一位独立访客来拜访房子和孩子们。还有一名独立人士和一名指定的护理州长。州长们经常拜访这所房子，甚至会留下来参加员工会议和喝茶！

Bradbury House 将在早上和晚上至少配备 3-4 名住宿支持人员值班，并在夜间配备 2-3 名夜间值班人员。他们得到其他“睡懒觉”的待命工作人员的支持。随着家中儿童数量及其个人需求



每晚的变化，这一点会得到持续审查。高级经理将始终在办公时间外待命，为值班团队提供支持和指导，并处理任何现场紧急情况。

我们招募接受过早期基础阶段 (EYFS) 培训、具有 NVQ 3 级或同等水平的员工。住宅经理持有 NNEB 和管理资格。更重要的是，他们在视力障碍、行动能力和生活技能以及与有复杂需求的儿童一起工作方面都拥有丰富的经验。住宿经理与护理团队密切合作，确保工作人员接受有关儿童健康和医疗需求的培训。

所有员工均接受直线经理的定期监督和评估，以确保他们在其职责中得到支持，并且所有强制性培训均已到位。工作人员还参加许多针对其角色的定制培训课程。

Rényuán jiégòu

RSB yóu jiàoyù, hùlǐ hé zhōngyāng fúwù bùmén zǔchéng, yóu zhèxiē bùmén de fùzé rén guǎnlǐ.

Bradbury House yǒuyī míng zhùzhái jīnglǐ hé yī míng gāojí zhīchí rényuán. Měi bàn xuéqí yǒuyī wèi dúlì fāngkè lái bàifǎng fángzi hé háizimen. Hái yǒuyī míng dúlì rénshì hé yī míng zhǐdìng de hùlǐ zhōuzhǎng. Zhōuzhǎngmen jīngcháng bàifǎng zhè suǒ fángzi, shènzhì huì liú xiàlái cānjiā yuángōng huìyì hé hē chá!

Bradbury House jiàng zài zǎoshang hé wǎnshàng zhìshǎo pèibèi 3-4 míng zhùsù zhīchí rényuán zhībān, bìng zài yèjiān pèibèi 2-3 míng yèjiān zhībān rényuán. Tāmen dédào qítā “shuǐlǎnjiào” de dàimìng gōngzuò rényuán de zhīchí. Suízhe jiāzhōng értóng shùliàng jí qí gèrén xūqiú měi wǎn de biànhuà, zhè yīdiǎn huì dédào chixù shēnchá. Gāojí jīnglǐ jiāng shǐzhōng zài bàngōng shíjiān wài dàimìng, wèi zhībān tuánduì tíngōng zhīchí hé zhǐdǎo, bìng chǔlǐ rènhe xiànchǎng jǐnjí qíngkuàng.

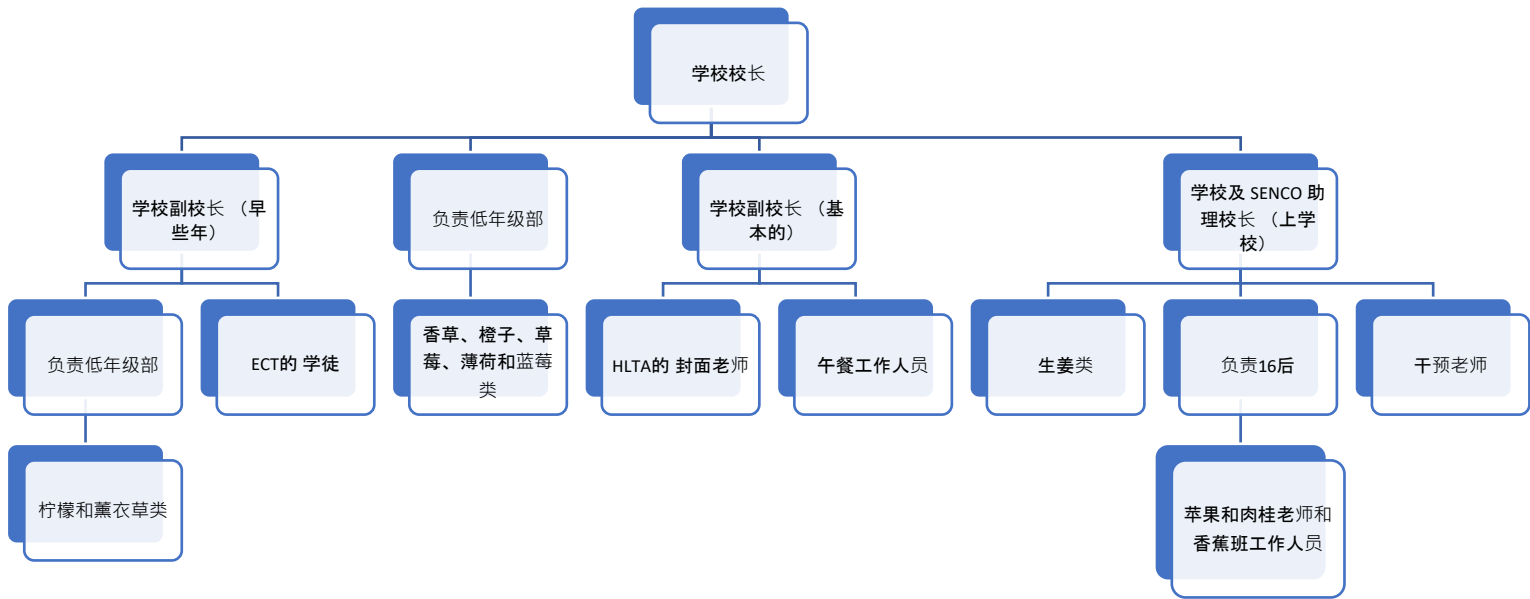
Wǒmen zhāomù jiēshòuguò zǎoqí jīchǔ jiēduàn (EYFS) péixùn, jùyǒu NVQ 3 jí huò tóngděng shuǐpíng de yuángōng. Zhùzhái jīnglǐ chí yǒu NNEB hé guǎnlǐ zīgé. Gèng zhòngyào de shì, tāmen zài shìlì zhàng'ài, xíngdòng nénglì hé shēnghuó jìnéng yǐjí yù yǒu fùzá xūqiú de értóng yīqǐ gōngzuò fāngmiàn dōu yǒngyǒu fēngfù de jīngyàn. Zhùsù jīnglǐ yǔ hùlǐ tuánduì mìqiè hézuò, quèbǎo gōngzuò rényuán jiēshòu yǒu guān er tóng jiànkāng hé yīliáo xūqiú de péixùn.

Suǒyǒu yuángōng jūn jiēshòu zhíxiàn jīnglǐ de dìngqí jiāndū hé pínggū, yǐ quèbǎo tāmen zài qí zhízé zhōng dédào zhīchí, bìngqiě suǒyǒu qiángzhì xìng péixùn jūn yǐ dào wèi. Gōngzuò rényuán hái cānjiā xǔduō zhēnduì qí juésè de dìngzhì péixùn kèchéng.



领导结构 (教育)

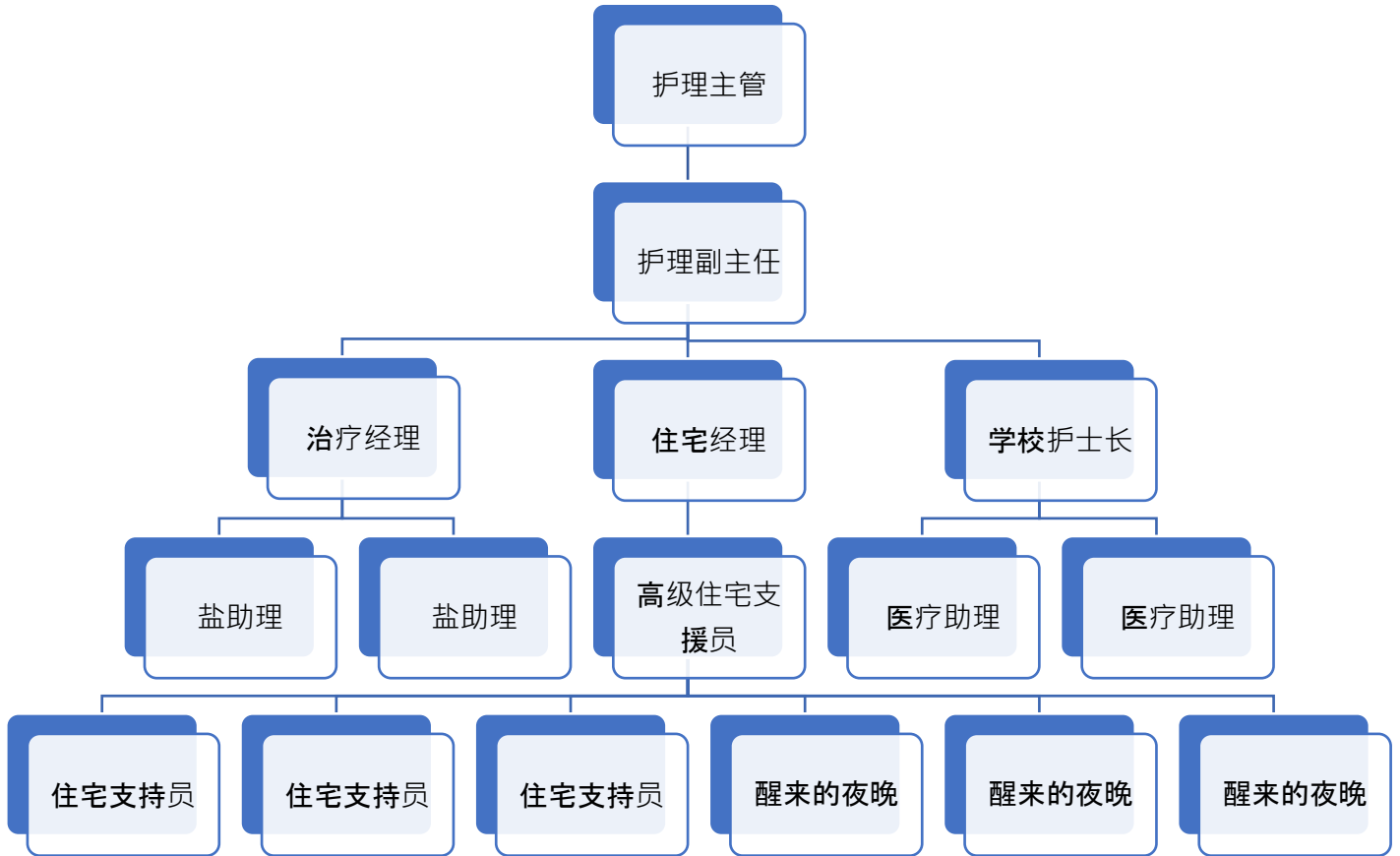
Lǐngdǎo jiégòu (jiàoyù)





领导结构 (护理)

Lǐngdǎo jiégòu (hùlǐ)





بيان الغرض من المدرسة الملكية للمكفوفين

bayan algharad min almadrasat almalakiat lilmakfufin

Arabic



(مجموعة من الاحتياجات المعقدة RSB الروح والفلسفة غالبًا ما يكون لدى التلاميذ في المدرسة الملكية للمكفوفين) بالإضافة إلى الإعاقة البصرية و/أو الإعاقة الحسية و/أو الاحتياجات الحسية. سيتطلب ذلك مدخلات مستهدفة من المعالجين المتخصصين بالإضافة إلى البرامج القائمة على الفصل والتي يمكن متابعتها في توفير السكن إذا لزم الأمر. لضمان تلبية هذه الاحتياجات، هناك مجموعة من المهنيين والمعالجين الذين يشكلون جزءًا من "فريق حول الطفل" الخاص بالتلاميذ والذين يعملون بالشراكة مع فرق الفصل والسكن وأولياء الأمور، إما عن طريق توفير خدمات TAC) بإمكانية الوصول إلى RSB فردية خطط العلاج أو من خلال دعم تقديم البرامج العلاجية المتكاملة. يتمتع التلاميذ في خدمة التدخل العلاجي لدينا والتي تتكون من أخصائيي العلاج الطبيعي، والمعالجين المهنيين، ومعالجي النطق واللغة، ومسؤول التأهيل، ومعالج الموسيقى. تعمل هذه الفرق بالشراكة مع العائلات والمتخصصين الآخرين وفريق التمريض لكل تلميذ وموظفي الفصل الأوسع لتحديد أفضل السبل لتحقيق QTVI والعاملين الرئيسيين داخل الفريق السكني ومعلم أي نتائج محددة لأي تلميذ. يتمتع جميع التلاميذ بإمكانية الوصول إلى دعم خدمة التدخل العلاجي، ولكن هذا سيختلف من تلميذ إلى تلميذ بالإضافة إلى التشخيص السريري المستمر. تقدم خدمة التدخل العلاجي الدعم بمجموعة من الطرق المختلفة وتعمل على تعزيز ما نقدمه للأطفال / الشباب الذين تحت رعايتنا. لدى بعض تلاميذنا احتياجات معقدة، لذا فإننا ، إطار EYFS نعمل على مراحل التطور وليس على الأعمار عند التخطيط للأنشطة وتحديد الأهداف. نحن نرتبط ب السنوات المبكرة ونعتقد أن جميع الأطفال يتعلمون من خلال اللعب والتواصل الاجتماعي مع الآخرين من مختلف في كل من المدرسة والسكن. EYFS الأعمار والقدرات. لدينا موظفين مؤهلين بشكل مناسب في

alruwh walfalsafa ghalban ma yakun ladaa altalamidh fi almadrasat almalakiat lilmakfufin (RSB) majmueat min alaihtijat almueaqadat bial'iidafat 'iilaa al'ieaqat albasariat wa/'aw al'ieaqat alhisiyat wa/'aw alaihtijat alhisiyati. sayatatalab dhalik madkhalat mustahdafatan min almuealijin almutakhasisin bial'iidafat 'iilaa albaramij alqayimat ealaa alfasl walati yumkin mutabaeatuha fi tawfir alsakan 'iidha lazim al'amra. lidaman talbiat hadhih alaihtijati, hunak majmueat min almihniyn walmuealijin aladhin yushakilun jz'an min "frieg



hawl altifla" (TAC) alkhasi bialtalamidh waladhin yaemalun bialshirakat mae firaq alfasl walsakan wa'awlia' al'umur, 'iimaa ean tariq tawfir khadamat fardiat khutat aleilaj 'aw min khilal daem taqdim albaramij aleilajiat almutakamlati. yatamatae altalamidh fi RSB bi'iimkaniat alwusul 'iilaa khidmat altadakhul aleilajii ladayna walati tatakawan min 'akhisaayiyi aleilaj altabieii, walmuealijin almihniyyina, wamuealijay alnutq wallughati, wamasuwul altaahili, wamaealij almusiqaa. taemal hadhih alfarq bialshirakat mae aleayilat walmutakhasisin alakhirin wafariq altamrid waleamilin alrayiysiyn dakhil alfariq alsakanii wamuealim QTVI likuli tilmidh wamuazafi alfasl al'awsae lithadid 'afdal alsubul lithahqiq 'ayi natayij muhadadat li'ayi tilmidha. yatamatae jamie altalamidh bi'iimkaniat alwusul 'iilaa daem khidmat altadakhul alealaji, walakina hadha sayakhtalif min tilmidh 'iilaa tilmidh bial'iidafat 'iilaa altashkhis alsaririi almustamri. tuqadum khidmat altadakhul aleilajii aldaem bimajmueat min alturuq almukhtalifat wataemal ealaa taeziz ma nuqadimuh lil'atfal / alshabab aladhin taht reaytina. ladaa baed talamidhina aihtiajat mueaqadatun, lidha fa'iinana naemal ealaa marahil altatawur walays ealaa al'aemar eind altakhtit lil'anshitat watahdid al'ahdafi. nahn nartabit bi EYFS, 'iitar alsanawat almubakirat wanaetaqid 'ana jamie al'atfal yataealamun min khilal allaeb waltawasul alaijtimaeii mae alakharin min mukhtalif al'aemar walqudrati. ladayna muazafin muahalin bishakl munasib fi EYFS fi kulin min almadrasat walsakani.

القيم الجوهرية ستجد في المدرسة الملكية للمكفوفين فريقاً متحمساً وداعماً يقدم حزمة شاملة لكل طفل وشاب تحت رعايتنا. يستطيع الموظفون المبتكرون والمتطلعون إلى بناء بيئة ممتعة وسعيدة بشكل مستمر، مما يضمن رفاهية ورفاهية الجميع داخل مدرستنا. إن نهجنا الثابت وموظفينا المدربين تدريباً عالياً قادرون على بناء علاقات ثقة طويلة الأمد مع تلاميذنا، من خلال روح الاحترام والكرامة. نحن نفخر بتخصيص الوقت للتعرف على ما هو الأفضل لكل طفل أو شاب في رعايتنا، ودعمهم مباشرة من خلال "كل شيء عني" عندما يبدأون المدرسة لأول مرة، من خلال التحولات المُدارة والمخططة لدعمهم. في كل خطوة من رحلتهم. يسمح "المنزل بعيداً عن المنزل" في محيطنا السكني لـ "عائلة" بمواصلة علاقة الثقة هذه بعد انتهاء المدرسة، ومواصلة الفرص المثيرة في منزل آمن ورعاية. تتم إدارة الانتقال RSB إلى فترة الراحة بعناية ودائماً بوتيرة الطفل لبناء أسس إيجابية. قيمنا الأساسية: • وضع الطفل دائماً في المقام الأول والتركيز على الطفل. • الاعتراف بكل طفل واحترامه والاحتفال به باعتباره فرداً فريداً. • تقديم أعلى مستويات الجودة من الرعاية في كل ما نقوم به. • تعزيز المساواة والتنوع، وأن تكون منفتحة وعادلة وتحترم الآخرين. • لحماية أطفالنا باتباع سياساتنا وإجراءاتنا.

alqiam aljawharia satajid fi almadrasat almalakiat lilmakfufin fryqan mthmsan wdaeman yuqadim huzmatan shamilatan likuli tifi washabin taht rieaytina. yastatie almuazafun almubtakirun walmutatalieun 'iilaa bina' biyat mumtieat wasaeidat bishakl mustamirin, mimaa yadman rafahiat warafahiat aljamie dakhil madrastina. 'iina nahjana althaabit wamuazafina almudaribin tdrybaan ealyaan qadirun ealaa bina' ealaqat thiqat tawilat al'amad mae talamidhina, min khilal ruh alaihtiram walkaramati. nahn nafkhar bitakhsis alwaqt liltaeeruf ealaa ma hu al'afdal likuli tifi 'aw shabin fi rieaytina, wadaemihim mubasharatan min khilal "kuli shay' eani" eindama yabda'uwn almadrasat li'awal marata, min khilal altahawulat almodart walmukhatitat lidaemihim. fi kuli khatwat min rihlatihim. yasmah "almanzil beydan ean almanzili" fi muhitina alsakanii la "eayilatan RSB" bimuasalat ealaqat althiqat hadhih baed aintiha' almadrasati, wamuasalat alfurat almuthirat fi manzil amn warieayatin. tatimu 'iidaratan alaintiqal 'iilaa fatrat alraahat bieinayat wdayman biwatirat altifi libina' 'usus 'iijabiatin. qimuna al'asasiatu: • wade altifi dayman fi almaqam al'awal waltarkiz ealaa altifi. • aliaetiraf bikuli tifi waihtiramih walaihtifal bih biaietibarih frdan frydan. • taqdim 'aelaa mustawayat aljawdat min alrieayat fi kuli ma naqum bihi. • taeziz

almusawat waltanawuea, wa'an takun munfathitan waeadilatan watahtarim alakhrina. •
lihimagat 'atfalina biatibae siasatina wa'ijra'atina.



الحماية في المدرسة الملكية للمكفوفين، نحن ملتزمون باتباع الإرشادات الحكومية طوال ممارستنا للحفاظ على سلامة الموظفين والأطفال وتقليل أي مخاطر غير ضرورية. تعد حماية الجميع أمرًا بالغ الأهمية ولدى المدرسة والسكن سياسات فردية لتغطية كل جانب من جوانب الحفاظ على سلامة الأطفال. وتغطي هذه مجموعة واسعة بما في ذلك تقييمات المخاطر (هي وثيقة يعرفها جميع الموظفين ويتم KCSIE 2023 والتوظيف الأكثر أمانًا. الحفاظ على سلامة الأطفال في التعليم) توجيههم إليها بانتظام أثناء عمليات الإشراف واجتماعات الموظفين. وترتكز مبادئها الأساسية على الحد الأدنى من (إطار التفتيش المشترك للرعاية الاجتماعية) للمدارس الخاصة الداخلية. SCCIF المعايير الوطنية وإطار

alhimaya fi almadrasat almalakiat lilmakfufin, nahn multazimun biatibae al'iirshadat
al hukumiat tawal mumarasatina lihifaz ealaa salamat almuazafin wal'atfal wataqlil 'ayi
makhatir ghayr daruriatin. tueadu himayat aljamie amran baligh al'ahamiyat waladaa
al madrasat walsakan siasat fardiat litaghtiat kuli janib min jawanib alhifaz ealaa salamat
al'atfali. watughatiy hadhah majmueatan wasieatan bima fi dhalik taqimat almakhatir
waltawzif al'akthar amanan. alhifaz ealaa salamat al'atfal fi altaelim (KCSIE 2023) hi wathiqat
yaerifuha jamie almuazafin wayatimu tawjihuhum 'iilayha biaintizam 'athna' eamaliaat
al'iishraf waijtimaeat almuazafina. watartakiz mabadiuha al'asiasat ealaa alhadi al'adnaa min
almaeayir alwataniyat wa'iitar SCCIF ('iitar altaftish almushtarak lilrieayat alaijtimaeiati)
lilmadaris al khasat aldaakhiliati

مقرر يجب التخطيط لجميع عمليات القبول في المدرسة والموافقة عليها من قبل أولياء الأمور ومقدمي الرعاية والمدرسة (لضمان تلبية احتياجات الطفل / الشاب. يتم تحديد المواضيع من قبل السلطات المحلية LAS ووضع السلطات المحلية)
(نحن نعمل بالشراكة RSB للآباء والأمهات الذين يرغبون في التحاق أطفالهم بالمدرسة الملكية للمكفوفين في ليفربول)
للمساعدة في هذه العملية. يتم ذكر تفضيل الوالدين/الطفل إذا تم الاتفاق عليه في خطة التعليم والصحة والرعاية. LAS مع
قبل القبول، يتم إعطاء نشرة للوالدين ومقدمي الرعاية والسلطات المحلية، وإذا كان ذلك مناسبًا، الأخصائيين الاجتماعيين،
. هذه فرصة للتعرف على فريق العمل والتعرف على عرضنا. يتم RSB جنبًا إلى جنب مع الطفل، ويتم دعوتهم لزيارة
التعامل مع كل قبول محتمل على أساس فردي وقد تكون عدة زيارات ضرورية قبل اتخاذ القرار. تتبع المدرسة النصائح
والإرشادات على النحو المنصوص عليه في "العرض المحلي" التابع لمجلس مدينة ليفربول، وهو مدرسة سكنية خاصة
مدتها 39 أسبوعًا متخصصة في الرعاية والتعليم والعلاج لما يصل إلى 90 تلميذًا تتراوح أعمارهم بين 2 و19 عامًا. يتم
لكل تلميذ وجوائز EHCP استنادًا إلى نتائج Engage ونموذج 5 PIVATs لتقييم منهجنا المواضيعي متعدد الحواس باستخدام
. يتم تقييم التلاميذ بشكل فصلي من قبل أعضاء هيئة التدريس والمهنيين، ويمكن تنفيذ برامج التدخل في الوقت AQA ووحدة
المناسب عند الحاجة. وسيتم التمييز بين المواضيع والأنشطة وفقًا لذلك لدعم الاحتياجات والقدرات الفردية للأطفال.



muqarar yajib altakhtit lijami eamaliaat alqabul fi almadrasat walmuafaqat ealayha min qibal 'awlia' al'umur wamuqadimi alrieayat walmadrasat wawade alsulutat almahaliya (LAs) lidaman talbiat aihtiajat altifl / alshaabi. yatimu tahdid almawadie min qibal alsulutat almahaliyat lilaba' wal'umahat aladhin yarghabun fi ailtihaq 'atfalihim bialmadrasat almalakiat lilmakfufin fi lifirbul (RSB). nahn naemal bialshirakat mae LAs lilmusaeadat fi hadhih aleamaliati. yatimu dhikr tafdil alwalidiyn/altifl 'iidha tama alaitifaq ealayh fi khutat altaelim walsihat walrieayati. qabl alqabula, yatimu 'iieta' nashrat lilwalidayn wamuqadimay alrieayat walsulutat almahaliyati, wa'iidha kan dhalik mnasban, al'akhisaayiyin alaijtimaeiina, jnban 'iilaa janb mae altifla, wayatimu daewatuhum liziarat RSB. hadhih fursat liltaeeruf ealaa fariq aleamal waltaearuf ealaa earadna. yatimu altaeamul mae kuli qubul muhtamal ealaa 'asas fardiin waqad takun eidat ziarat daruriat qabl aitikhadh alqarari. tatabue almadrasat alnasayih wal'iirshadat ealaa alnawh almansus ealayh fi "aleard almahaliyi" altaabie limajlis madinat lifarbul, wahu madrasat sakaniat khasat mudatuha 39 asbwean mutakhasisatan fi alrieayat waltaelim waleilaj lima yasil 'iilaa 90 tlmaydhan tatarawah 'aemaruhum bayn 2 wa19 eaman. yatimu taqyim manhajina almawadieii mutaeadiid alhawasi biastikhdam PIVATs 5 wanamudhaj Engage astnadan 'iilaa natayij EHCP likuli tilmidh wajawayiz wahdat AQA. yatimu taqyim altalamidh bishakl fasliin min qibal 'aeda' hayyat altadris walmihniina, wayumkin tanfidh baramij altadakhul fi alwaqt almunasib eind alhajati. wasayatimu altamyiz bayn almawadie wal'anshitat wfqan lidhalik lidaem aliahtiajat walqudurat alfardiat lil'atfali

مناهج إضافية أيام الاثنين والخميس تكون أكثر ضجيجًا من المعتاد بمجرد رنين جرس المدرسة في الساعة الرابعة! من الساعة 3:45 مساءً حتى الساعة 5:30 مساءً، يستمتع بعض تلاميذنا بنادي ما بعد المدرسة. يتم تقديم مجموعة متنوعة من الأنشطة في السكن المدرسي، على سبيل المثال. نادي البستنة والبولينج والفنون والحرف والموسيقى. يتم إدارة الجلسات من قبل موظفي المدرسة ذوي الخبرة العالية الذين يعرفون الأطفال جيدًا. يقام نادي العطلات المدرسية أيضًا مرتين سنويًا خلال العطلات عندما نعود لمزيد من المرح! ويسري هذا في نهاية فصلي الصيف والربيع. يتم تضمين جميع موظفينا السكنيين/المدرسين/اللياليين ذوي الخبرة في طاقم العمل بالنادي. كما هو الحال في نادي ما بعد المدرسة، فإننا نقدم العديد من الأنشطة المختلفة، على سبيل المثال. نادي البستنة، والبولينج، والفنون والحرف اليدوية، والموسيقى، والسباحة، والطهي، كما أننا نقضي أيامًا مليئة بالمرح، حتى الآن قمنا بزيارة مزرعة أكورن، وحديقة حيوان تشيستتر، ونيو برايتون!

manahij 'iidaafia 'ayaam alaithnayn walkhamis takun 'akthar dyyjan min almuetat bimujarad ranin jaras almadrasat fi alsaaeat alraabieati! min alsaaeat 3:45 msa'an hataa alsaaeat 5:30 msa'an, yastamtie baed talamidhina binadi ma baed almadrasati. yatimu taqdim majmueat mutanawieat min al'anshitat fi alsakan almadrasi, ealaa sabil almuthali. nadi albustnat walbulinj walfunun walhiraf walmusiqaa. yatimu 'iidarat aljalasat min qibal muazafi almadrasat dhawi alkhibrat alealiat aladhin yaerifun al'atfal jydan. yuqam nadi aleutlat almadrasiat aydan maratayn snwyan khilal aleutlat eindama naeud limazid min almaraha! wayasri hadha fi nihayat faslay alsayf walrabiei. yatimu tadmin jamie muazafina alsakaniin/almadrasiin/alllyliin dhawi alkhibrat fi taqim aleamal bialnaadi. kama hu alhal fi nadi ma baed almadrasati, fa'iinana nuqadim aleadiid min al'anshitat almukhtalifati, ealaa sabil almithali. nadi albistunti, walbulinj, walfunun walhiraf alyadawiati, walmusiqaa, walsibaahati, waltahi, kama 'anana naqdi ayaman maliyatan bialmaraha, hataa alan qumna bizarat mazraeat 'akurn, wahadiqat hayawan tshistar, waniu braytun!



صوت التلميذ يتم التعامل مع جميع الأطفال بالدفء والاحترام والكرامة. صوتهم مسموع دائما! إلى جانب روح احترام الآخرين، تعد المعتقدات الثقافية أو الدينية أو غير الدينية جزءاً أساسياً من رعايتهم. يتم تشجيع جميع الأطفال على أن يكونوا مستقلين قدر الإمكان في جميع جوانب الحياة اليومية. وينعكس ذلك في خطط الرعاية الخاصة بهم ومهاراتهم الحياتية المستقلة من خلال توفير الأنشطة والمهام التي تعتمد على المهارات الضرورية وتحسنها لتحقيق الاستقلال، ويتم ذلك عن طريق تقسيم المهام المنجزة إلى خطوات أصغر لزيادة احتمالية النجاح ويتم تقييمها ومراجعتها بانتظام. في المدرسة لدينا اجتماعات لمجلس المدرسة وفي برادبري هاوس لدينا اجتماعات منزلية عندما تتاح للأطفال فرصة أخرى للتعبير عن أي مخاوف أو اختيارات أو تفضيلات أو آراء إيجابية. يتحدث الأطفال والموظفون عما يجري بشكل جيد، وما لا يسير على ما يرام، وكيف يمكننا تحسين الطريقة التي نعمل بها جميعاً معاً. نحن نعتبر الاحتياجات الثقافية والدينية والروحية لأطفالنا عنصرًا أساسيًا في هويتهم ورفاههم. نحن استباقيون في دعمهم لتحقيق هوياتهم. في وقت دخول الطفل إلى ، سيكون الفريق السكني قد التقى بالطفل وعائلته لتحديد مجالات الحاجة فيما يتعلق بالثقافة واللغة والالتزام الديني. Bradbury House سينذل قصارى جهدها لتوفير المتطلبات الغذائية المتعلقة بدين الفرد وستشجع ارتداء الملابس التي تعكس معتقداته. سيتم الاعتراف بأي معتقد ديني أو عقيدة معينة يمارسها الطفل واحترامها وبذل كل جهد لضمان توفر مكان العبادة المحلي المناسب حتى يتمكن الطفل من المشاركة في ممارسة الشعائر الدينية. نحن ندرك أيضًا أهمية العلاقات مع الأقران خلال فترة المراهقة وأن الانتماء إلى مجموعات يمكن أن يساعد الشاب في العثور على هويته الخاصة. نحن نشجع الشباب على الاندماج مع الأندية في المنطقة المحلية، ومن الواضح أنهم يتبعون تقييمات المخاطر والإشراف واتباع إجراءات الحماية بيئة تعليمية مفتوحة وصادقة للأطفال والموظفين المتحالفين مع تعزيز وتشجيع Bradbury House لدينا. توفر المدرسة و احترام بعضهم البعض وتعزيز العلاقات الإيجابية مع الآخرين. الهدف هو الحفاظ على سلامة الأطفال ومنحهم الفرصة للاستمتاع بإمكاناتهم الكاملة وتحقيقها والوصول إليها وأن تكون تجاربهم إيجابية. يتم تشجيع أسلوب الحياة الصحي لجميع الأطفال والشباب. نحن ندرك أن بعض الأطفال سيحتاجون إلى دعم إضافي لضمان مشاركتهم والحصول على وقت فراغ ووقت اجتماعي جيد. لدينا إمكانية الوصول إلى وسائل النقل الخاصة بنا لزيادة الفرص للجميع للاستمتاع والمشاركة في النزاهات والأنشطة الترفيهية معاً. بالطبع، سيكون لدى بعض الأطفال برامج لاستخدام وسائل النقل العام لتشجيع استقلالهم وموظفي الدعم لدينا ويتبعون دائمًا إرشادات الحماية HAB في المستقبل. يتم التخطيط لها بعناية من قبل متخصصي الخاصة بنا. نعتقد أن هذا يساعد في بناء العلاقات ويوفر فرصة أخرى للتعلم الاجتماعي وبناء احترام الذات والثقة والاستقلال والثقة. ويتم أيضًا دعم الأطفال في حضور المهرجانات الدينية والثقافية المهمة إذا رغبوا في ذلك.

sawt altilmidh yatimu altaeamul mae jamie al'atfal bialdif' walaihtiram walkaramati.
sawtuhum masmue dayima! 'iilaa janib ruh aihtiram alakhrin, tueadu almuetaqadat
althaqafiat 'aw aldiyniat 'aw ghayr aldiyniat jz'an asasyan min rieayatihim. yatimu tashjie jamie
al'atfal ealaa 'an yakunuu mustaqiliyn qadr al'iimkan fi jamie jawanib alhayaat alyawmiati.
wayaneakis dhalik fi khutat alrieayat al khasat bihim wamuharatihim alhayatit almustaqilat
min khilal tawfir al'anshitat walmahami alati taetamid ealaa almaharat aldaruriat
watahasuniha lithahqiq alaistiqlali, wayatimu dhalik ean tariq taqsim almahami almunjazat
'iilaa khatawat 'asghar liziadat aihtimaliat alnajah wayatimu taqyimuha wamurajaeatuha
biaintizami. fi almadrasat ladayna aihtimaat limajlis almadrasat wafi bradbri hawis ladayna
aihtimaat manziliat eindama tutah lil'atfal fursat 'ukhraa liltaebir ean 'ayi makhawif 'aw
aikhtiarat 'aw tafdilal 'aw ara' 'iijabiatin. yatahadath al'atfal walmuazafun eamaa yajri bishakl
jiid, wama la yasir ealaa ma yuramu, wakayf yumkinuna tahsin altariqat alati naemal biha
jmyean mean. nahn naetabir alaihtiajat althaqafiat walidiyniat walruwhiat li'atfalina ensran
asasyan fi huiatihim warafahuhum. nahn aistibaquiwn fi daemihim lithahqiq huiatihim. fi waqt
dukhum altifl 'iilaa Bradbury House, sayakun alfariq alsakanu qad ailtaqaa bialtifl waeayilatah
lithahdid majalat alhajat fima yataealaq bialthaqafat wallughat walailtizam aldiynii. sanabdul
qusaraa juhudina litawfir almutatalabat alghidhayiat almutaealiqat bidin alfard wasanushajie
airtida' almalabis alati taekis muetaqadatihi. sayatimu alaietiraf bi'ayi muetaqad diniin 'aw
eaqidat mueayanat yumarisuha altifl waihtiramuha wabadhl kuli jahd lidaman tawafur makan
aleibadat almahaliyi almunasib hataa yatamakan altifl min almusharakat fi mumarasat
alshaeayir aldiyniati. nahn nudrik aydan 'ahamiyat alealaqat mae al'aqran khilal fatrat



almurahaqat wa'ana alaintima' 'iilaa majmueat yumkin 'an yusaeid alshaabu fi aleuthur ealaa huiatih alkhassati. nahn nushajie alshabab ealaa alaindimaj mae al'andiat fi almintaqat almahaliyati, wamin alwadih 'anahum yatabieun taqyimat almakhatir wal'iishraf waitibae 'iijra'at alhimayat lidina. tuafur almadrasat waBradbury House biyat taelimiat maftuhat wasadiqat lil'atfal walmuazafin almutahalifin mae taeziz watashjie aihtram baedihim albaed wataeziz alealaqat al'iijabiat mae alakhrin. alhadaf hu alhifaz ealaa salamat al'atfal wamanhihim alfursat lilaistimtae bi'iimkanatihim alkamilat watahqiha walwusul 'iilayha wa'an takun tajaribuhum 'iijabiatan. yatimu tashjie 'uslub alhayaat alsihyu lijamie al'atfal walshababi. nahn nudrik 'ana baed al'atfal sayajtjun 'iilaa daem 'iidafiin lidaman musharakatihim walhusul ealaa waqt faragh wawaqt aijtmaeiin jid. ladayna 'iimkaniat alwusul 'iilaa wasayil alnaql alkhassat bina liziadat alfuras liljamie lilaistimtae walmusharakat fi alnuzhat wal'anshitat altarfihiat mean. bialtabei, sayakun ladaa baed al'atfal baramij liaistikhdam wasayil alnaql aleami litashjie aistiqlalihim fi almustaqbali. yatimu altakhtit laha bieinayat min qibal mutakhasisi HAB wamuazafi aldaem ladayna wayatabieun dayman 'iirshadat alhimayat alkhassat bina. naetaqid 'ana hadha yusaeid fi bina' alealaqat wayuafir fursatan 'ukhrra liltaealum alaijtmaeii wabina' aihtram aldhaat walhiqat walaistiqlal walhiqati. wayatimu aydan daem al'atfal fi hudur almahrajanat aldiyniat walhaqafiat almuhimat 'iidha raghibuu fi dhalika

“سعيد”

"الاستقلال هو أن أتجول
وأنا أعلم أنني آمن"

saeid

الإبهاًم وابتسم

al'iibham waibtasam

"alaistiqlal hu 'an
'atajawal wa'ana
'aelam 'anani amna"

ابتسم

aibtasi

"اشعر بالسعادة يا مبتسم"

"asheur bialsaeadat ya
mubtasimi"

"جيد!"

"jid!"

ماذا قال تلاميذنا عن RSB

madha qal talamidhuna ean RSB



"أشعر بالأمان"

"asheur

bial'amani"

"أستطيع إقامة علاقات
مع أقراني"

"astatie 'iiqamat
ealaqat mae
'aqrani"

"المدرسة تحميننا"

"almdrasat
tahmina"

"لدي روتين في المدرسة وني اسحن يساعدي

"إنه يوفر لطفلي بعض الاستقلالية في بيئة آمنة ومهتمة ومألوفة."

على فهم يومي

"iinah yuafir litifli baed aliastiqalialiat fi biyat amnat
wamuhtamat wamalufatin.

t wafi alsakan

yusaeiduni ealaa fahm yawmi

wayusaeiduni ealaa alnawm jydan"

"لقد كان طفلي دائماً طفلاً صغيراً سعيداً، وأحياناً يصبح محبطاً
للغاية لأنه لا يستطيع التواصل بشكل صحيح. منذ أن التحق
بالمدرسة الملكية للمكفوفين، حقق تقدماً كبيراً في الثقة، كما أنه
يحاول التواصل مع الناس عن طريق لغة الإشارة. يستمتع طفلي
بالذهاب إلى المدرسة ويشعر بالأمان. يحصل على الكثير من الدعم
بسبب الدعم RSB في كل ما يفعله. لقد ازدهر طفلي منذ مجيئه إلى
الذي يتلقاه من جميع أعضاء هيئة التدريس.

"laqad kan tifi daymaan tflaan sghyraan seydaan,
wahyanaan yusbih mhbtaan lilghayat li'annah la
yastatie altawasul bishakl sahihin. mundh 'an
ailtahaq bialmdrasat almalakiat lilmakfufina,
haqaq tqdman kbyran fi althiqati, kama 'annah
yuhawil altawasul maealnaas ean tariq lughat
al'iisharati. yastamtie tifi bialdhahab 'iilaa
almdrasat wayasheur bial'amani. yahsul ealaa
alkathir min aldaem fi kuli ma yafealuhu. laqad
aizdahar tifi mundh majiyih 'iilaa RSB bisabab
aldaem aladhi yatalaqaah min jamie 'aeda' hayyat
altadrisi.

مذهل! طفلي يحب RSB "إن توفير السكن في
الجانب الاجتماعي وأنا أحب الجانب المريح. أعلم
أنها تحظى بالعناية المناسبة وهذا يتيح لي قضاء
بعض الوقت مع شقيقها وإعادة شحن طاقتي لبقية
الأسبوع. نحن نحبها



RSB ماذا قالت عائلتنا عن

madha qalat eayilatuna ean RSB

لمدة 6 سنوات حتى الآن ولا أستطيع أن أشكر المدرسة بما فيه RSB "لقد كانت طفلي في الكفاية على الطريقة التي اعتنوا بها بابنتي، عندما كانت طفلة لم أضعها أبدًا في الحضانة أو ومقابلة الموظفين، تم RSB المدرسة، كنت أذهب لتعليمها في المنزل، عند قدميها للنظر حول هي المكان التعليمي المناسب لفتاتي العزيزة، إنهم RSB اتخاذ قراره هناك وبعد ذلك كانت مذهلون في كل ما يفعلونه، الرعاية والاهتمام الذي يحصل عليه كل طفل رائع، إنهم يذهبون إلى أبعد الحدود من أجل الأطفال موجودون دائمًا للتحدث معهم عن أي شيء إذا لزم الأمر، استمروا في العمل الرائع يا شباب !!"

بيئة آمنة ورعاية لطفلي. وهذا يتيح تلبية احتياجاته RSB "يوفر مهم جدًا بالنسبة لي RSB التعليمية والاجتماعية والعاطفية. إن لطفلي لأنه مكنه من تطوير العلاقات مع الموظفين وأقرانه.

"yufir RSB biyat amnat warieayat litifli. wahadha yutih talbiat aihitajatih altaelimiati walaijtimaeiat waleatifiati. 'iin RSB muhimun jdan bialnisbat li walatifi li'anah makanah min tatwir alealaqat mae almuazafin wa'aqranihi.

"laqad kanat tiflati fi RSB limudat 6 sanawat hataa alan wala 'astatie 'an 'ashkur almadrasat bima fih alkifayat ealaa altariqat alati aietanuu biha biaibinti, eindama kanat tiflatan lam 'adaeha abdan fi alhadanat 'aw almadrasati, kunt 'adhab litaelimiha fi almanzili, eind qudumiha lilmazar hawl RSB wamuqabalat almuazafina, tama aitikhadh qarari hunak wabaed dhalik kanat RSB hi alماكن altaelimi almunasib lifataati aleazati, 'iinahum mudhhilun fi kuli ma yafealunahu, alrieayat walahtimam aladhi yahsul ealayh kulu tifi rayieun, 'iinahum yadhhabun 'iilaa 'abead alhudud min 'aji al'atfal mawjudun dayman liltahaduth maeahum ean 'ayi shay' 'iidha lazim al'amra, aistamaruu fi aleamal alraayie ya shabab !!"

"يحب طفلي تمامًا منزله بعيدًا عن المنزل وهو حقًا ما هو عليه منزل برادبري. لديه غرفة نوم جميلة، ويحب التواصل مع الأطفال الآخرين ويحب الرحلات المتكررة إلى الخارج والتي يتم اصطحابه فيها. كلما أتلقى تقريرًا من برادبري هارس عن تقدمه، يذهلني دائمًا مدى معرفتهم به حقًا: ما يحبه، وما يكره، واحتياجاته الجسدية، وحالته المزاجية، وروح الدعابة... لا أستطيع أن أخبرك بمدى أهمية ذلك يكون. في الأسرة الأوسع، كان شقيقه يمر بوقت عصيب وقد أعرب في الأونة الأخيرة عدة مرات عن حقيقة "أنت معه دائمًا"، في المستشفى لذا فإن meds معه، في المواعيد معه، ورعايته جسديًا والقيام بواجباته. يتيح لي وله الفرصة لقضاء بعض الوقت الأساسي معًا. Bradbury House.

"yuhibu tifi tmaman manzilah beydan ean almanzil wahu hqan ma hu ealayh manzil bradbiry. ladayh ghurfat nawm jamilatin, wayuhibu altawasul mae al'atfal alakhirin wayuhibu alrihlat almutakarirat 'iilaa alkharij walati yatimu aistihabuh fiha. kulama 'atalaqa tqryran min bradbri haws ean taqadumihi, yudhhiluni dayman madaa maerifatihim bih hqan: ma yuhubuh, wama yakrahu, waihtajatih aljasadiatu, wahalatuh almizajiatu, waruh aldueabati... la 'astatie 'an 'ukhbirak bimadaa 'ahamiyat dhalik yakunu. fi al'usrat al'awsaea, kan shaqiquh yamuru biwaqt easib waqad 'aerab fi alawnat al'akhirat eidatan maraat ean haqiqa "ant maeah dayman", fi almustashfaa maeahu, fi almawaeid maeahu, warieayatih jsdyan walqiam biwajibatih. meds lidha fa'iina Bradbury House yutih li walah alfursat liqada' baed alwaqt al'asasii mean

"أنا ممتن جدًا لجميع الأنشطة والتجارب التي أتيتحت لابني فرصة المشاركة فيها! لن يكون هذا ممكنًا في المدرسة الملكية للمكفوفين بما في ذلك زيارة العامل في المنزل نظرًا لاحتياجات ابني الكبيرة. ابني يستمتع بوقته في السكن وقد طور مهاراته الاجتماعية بمساعدة الممرض والتفهم ورعاية الموظفين الذين يبذلون جهدًا إضافيًا."

"ana mumtan jdan lijami al'anshitat waltajarib alati 'utihat liaibni fursat almusharakat fiha fi almadrasat almalakiat lilmakfufin bima fi dhalik ziarat aleamil X! lan yakun hadha mmknan fi almanzil nzran liaihtajiat aibni alkabirati. aibni yastamtie biwaqatih fi alsakan waqad tawar maharatih alaijtimaeiat bimusaeadat almarid waltafahum warieayat almuazafin aladhin yabdholun jhdan 'idafyan."

"لقد اكتسب طفلي الثقة والتقدير العالي من خلال المهام التي حددها له المعلمون. تم اختياره لتمثيل مدرسة التوعية بطريقة برايل على شاشة التلفزيون وكان فخورًا بنفسه. يستطيع طفلي أداء دوره كرئيس للفصل. الاستماع إلى أقرانه وطرح آراء أقرانه وأراءه. لقد تحسن كلامه ولغته، مما مكنه من التواصل بفعالية.

"laqad aiktasab tifi althiqat waltaqdir aleali min khilal almahami alati hadadaha lah almuealimuna. tama aikhtiaruh litamthil madrasat altawaeiat bitariqat Brayil ealaa shashat altifizyun wakan fkhwraan binafsihi. yastatie tifi 'ada' dawrih karayisi lilfasli. alaistimae 'iilaa 'aqranih watarh ara' 'aqranih wara'ahi. laqad tahasan kalamuh walughatih, mimaa makanah min altawasul bifaaliatin.



(في تقديم الدعم الرعوي للآباء / مقدمي الرعاية FLO الدعم الرعوي يتمثل دور مسؤول الاتصال العائلي)
FLO والمساعدة في حل أي مشكلات قد تكون مرتبطة بدعم أطفالهم، سواء في المنزل أو في المدرسة. ستعمل منظمة
على تشجيع مشاركة أولياء الأمور داخل المدرسة، وتوجيه الوكالات (عند الاقتضاء) ودعم الأطفال في المدرسة. إذا
كان لدى أحد الوالدين/مقدمي الرعاية مشكلة شخصية أو مشكلة متعلقة بالمدرسة، فهو هنا كأذن مستمعة. سيكون لدى
إمكانية الوصول إلى عدد من الوكالات التي قد تكون قادرة على تقديم الدعم للآباء/مقدمي الرعاية وأسرتهم. FLO
وسوف يتواصلون مع جميع الموظفين، دائمًا من أجل مصلحة الأطفال وأسرتهم، ويعملون بنزاهة وسرية.

aldaem alraeawiu yatamathal dawr maswuwl alaitisal aleayilii (FLO) fi taqdim
aldaem alraeawii lilaba' / muqadimi alrieayat walmusaeadat fi hali 'ayi mushkilat
qad takun murtabitatan bidaem 'atfalihim, sawa' fi almanzil 'aw fi almadrasati.
sataemal munazamatan FLO ealaa tashjie musharakat 'awlia' al'umur dakhil
almadrasati, watawjih alwikalat (eind alaiqtida'i) wadaem al'atfal fi almadrasati.
'iidha kan ladaa 'ahad alwalidiyni/miqadamay alrieayat mushkilatan shakhsiatan
'aw mushkilat mutaealiqat bialmadrasati, fahu huna ka'udhun mustamieatin.
sayakun ladaa FLO 'iimkaniat alwusul 'iilaa eadad min alwikalat alati qad takun
qadiratan ealaa taqdim aldaem lilaba'/muqadami alrieayat wa'usarihim. wasawf
yatawasalun mae jamie almuazafina, dayman min 'ajl maslahat al'atfal
wa'usarihim, wayaemalun binazahat wasariatin

سكني

sakanium



نحن نؤمن بأن برادبري هاوس هو مكان خاص بشكل لا يصدق وفريد من نوعه ومصمم خصيصًا لتلبية احتياجات أطفالنا. يحتوي حاليًا على 6 غرف نوم للأطفال ويوفر منزلًا دافئًا ومريحًا بعيدًا عن المنزل. تم تسجيل المنزل لدى لرعاية الأطفال والشباب ذوي الاحتياجات الصحية المعقدة. إنه مفتوح من الاثنين إلى الجمعة (4 ليالٍ في Ofsted الأسبوع) خلال الفصل الدراسي فقط. يمكننا تقديم رعاية مؤقتة لمدة 39 أسبوعًا. يلتزم موظفونا بدعم جميع الأطفال والشباب بطريقة تتمحور حول احتياجاتهم واهتماماتهم ومهاراتهم الفردية. يتم تشجيع الآباء ومقدمي الرعاية على البقاء على اتصال مع أطفالهم عبر الهاتف أو الرسائل النصية أو البريد الإلكتروني أو وقت اللقاء. يمكنهم أيضًا الحضور Bradbury House للزيارة، خاصة في المناسبات الاحتفالية مثل أعياد الميلاد عندما يمكنهم الانضمام إلى الحفلة! يقع . يتمتع المنزل بسهولة الوصول إلى العديد من Wavertree Mystery Park، مقابل Wavertree في قلب مجتمع المنتزهات والمحلات التجارية والنوادي الترفيهية ودور السينما والمدارس والكنائس. المنزل عبارة عن منزل جميل منفصل يقع داخل مجتمع رعاية. تشجع أجواء المنزل بأكملها (الديكور والأثاث والإكسسوارات) على الشعور بالأسرة والدفء والاستقرار والأمان. كما يحتوي أيضًا على ملعب يسهل الوصول إليه حيث يمكن للأطفال اللعب بأمان دون مغادرة المبنى إذا كان هذا هو ما يفضله الأطفال. تتراوح أعمار المقيمين لدينا بين 2 و19 عامًا وهم مختلطون اجتماعيًا. لم يتم تجميعهم حسب الأعمار لأن هذا لن يكون انعكاسًا حقيقيًا للحياة الأسرية وبيئة منزلية تنسم بالرعاية وهو ما نسعى جاهدين لتحقيقه. يلبي المنزل احتياجات أطفالنا الأكثر قدرة والأطفال ذوي الاحتياجات المعقدة. نحن هنا لدعم وتلبية احتياجات الأطفال والشباب الذين يعيشون محليًا وإقليميًا ووطنياً مع إعاقة بصرية وحسية واحتياجات إضافية أخرى. كمدسة، نحن لا نركز فقط على التعليم، بل يدعم الفريق الاحتياجات الجسدية والاجتماعية والروحية لجميع أطفالنا في (نحن نتحلى بالمرونة ونقبل التغيير ونفكر في أفضل السبل لتكييف استراتيجياتنا TACتهج "فريق حول الطفل") ومواردنا لتناسب كل طفل في رعايتنا. لدينا موقف شمولي "الطفل كله". لكل طفل غرفة نوم خاصة به مما يوفر له الكرامة والخصوصية والاحترام والأمان. الغرف مفروشة بالكامل وتوفر مساحة آمنة للاسترخاء. يتم تشجيع الأطفال ودعمهم لتخصيص وصيانة غرفهم الخاصة. تم تجهيز بعض غرف النوم بأجهزة تتبع علوية وأسرة متخصصة وحمامات داخلية لاستيعاب الأطفال والشباب الذين قد تكون لديهم احتياجات رعاية خاصة. تحتوي جميع الغرف على أجهزة تلفزيون وأنظمة موسيقى ليتمكن الأطفال من الوصول إليها والاستمتاع بها. داخل منزل برادبري، يقدم الموظفون مجموعة من الأنشطة المنظمة وغير المنظمة مثل الفنون والحرف اليدوية وأجهزة ألعاب الكمبيوتر والسباحة واللعب الناعم والغرفة الحسية وتكنولوجيا الطعام وألعاب الطاولة/البطاقات والرحلات الاجتماعية إلى المسرح وأماكن الموسيقى.



المقاهي. سيتم تقييم المخاطر بعناية للأنشطة التي تتطوي على مخاطر مسبقًا. يتم تصميم الأنشطة دائمًا لتناسب الطفل الفردي واهتماماته وخياراته.

nahn numin bi'ana bradbiri hawis hu makan khasun bishakl la yusadiq wafarid man naweah wamusamim khsysan litalbiat aihtiajat 'atfalinaa. yahtawi halyan ealaa 6 ghuraf nawm lil'atfal wayuafir mnzlan dafyan wmryhan beydan ean almanzili. tama tasjil almanzil ladaa Ofsted lirieayat al'atfal walshabab dhawi alaihtiajat alsihiyat almueaqadati. 'iinah maftuh min alaithnayn 'iilaa aljumea (4 lyal fi al'usbuei) khilal alfasl aldirasii faqut. yumkinuna taqdim rieayat muaqatat limudat 39 asbwean. yaltazim muazafuna bidaem jamie al'atfal walshabab bitariqat tatamahwar hawl aihtiajatihim waihtimamatihim wamuharatihim alfordiati. yatimu tashjie alaba' wamuqadimi alrieayat ealaa albaqa' ealaa aital mae 'atfalihim eabr alhatif 'aw alrasayil alnasiyat 'aw albarid al'iiliktrunii 'aw waqt alliga'i. yumkinuhum aydan alhudur lilziyarat, khasatan fi almunasabat alaihtifaliat mithl 'aeyad almilad eindama yumkinuhum alaindimam 'iilaa alhafati! yaqae Bradbury House fi qalb mujtamae Wavertree, muqabal Wavertree Mystery Park. yatamatae almanzil bisuhulat alwusul 'iilaa aleadid min almutanazahat walmahalaat altijariat walnawadi altarfihiat wadawr alsinyima walmadaris walkanayisi. almanzil eibarat ean manzil jamil munfasil yaqae dakhil mujtamae rieayatin. tushajie 'ajwa' almanzil bi'akmaliha (aldikur wal'athath wal'iiksiswarati) ealaa alshueur bial'usrat waldif' walaistiqrar wal'amani. kama yahtawi aydan ealaa maleab yasahul alwusul 'iilayh hayth yumkin lil'atfal allaeb bi'aman dun mughadarat almabnaa 'iidha kan hadha hu ma yufadiluh al'atfalu. tatarawah 'aemar almuqimin ladayna bayn 2 wa19 eaman wahum mukhtalitun ajtmaeyan. lam yatima tajmieuhum hasab al'aemar li'ana hadha lan yakun anekasan hqyqyan lilhayaat al'usariat wabiyatan manziliatan tatasim bialrieayat wahu ma naseaa jahidin lithahqiqihi. yulabiy almanzil aihtiajat 'atfalina al'akthar qudratan wal'atfal dhawi alaihtiajat almueaqadati. nahn huna lidaem watalbiat aihtiajat al'atfal walshabab aladhin yaeishun mhlyan w'iqlymyan wwtnyan mae 'iieaqat basariat wahisiyat waihtiajat 'iidafiat 'ukhraa. kamadrasatin, nahn la nurakiz faqat ealaa altaelimi, bal yadeam alfariq alaihtiajat aljasadiat walaijtimaeiat walruwhiat lijamie 'atfalina fi nahj "fariq hawl altifla" (TAC). nahn natahalaa bialmurunat wanaqbal altaghyir wanufakir fi 'afdal alsubul litakyif astiratijiaatina wamawaridina litunasib kula tiftl fi rieaytina. ladayna mawqif shumuliun "altifl kulhu". likuli tiftl ghurfat nawm khasatan bih mimaa yuafir lah alkaramat walkhususiat walaihtiram wal'amani. alghuraf mafrushat bialkamil watuafur misahatan amnatan lilaistirkha'i. yatimu tashjie al'atfal wadaemihim litakhsis wasianat ghurafihim al khasati. tama tajhiz baed ghuraf alnawm bi'ajhizat tatabue ealawiat wa'usrat mutakhasisat wahamaamat dakhiliat liaistieab al'atfal walshabab aladhin qad takun ladayhim aihtiajat rieayat khasatan. tahtawi jamie alghuraf ealaa 'ajhizat tilfizyun wa'anzimat musiqaa liatamakan al'atfal min alwusul 'iilayha walaistimtae bha. dakhil manzil bradbiri, yuqadim almuazafun majmueatan min al'anshitat almunazamat waghayr almunazamat mithl alfunun walhiraf alyadawiat wa'ajhizat 'aleab alkumbiutir walsibahat wallaeb alnaaeim walghurfat alhisiyat watiknuluja altaeam wa'aleab altaawilat/albitaqat walrihlat alaijtimaeiat 'iilaa almasrah wa'amakin almusiqaa. almaqahi. sayatimu taqyim almakhatir bieinayat lil'anshitat alati tantawi ealaa makhatir msbqan. yatimu tasmim al'anshitat dayman litunasib altifl alfardia waihtimamatih wakhiaratihi.



الطابق الأرضي منطقة الاستقبال
منطقة الصلاة والاسترخاء منطقة
الطعام مطبخ 6 غرف نوم - 3
غرف بحمامها 3 حمامات ارفع
الوصول إلى الطابق الأول

altaabiq al'ardiu mintaqat
aliaistiqbal mintaqat
alsaalat waliastirkha'
mintaqat altaeam
matbakh 6 ghuraf nawm -
3 ghurif bihamamiha 3
hamaamat airfae alwusul
'iilaa altaabiq al'awal

الطابق الأول 3 غرف سكن
للموظفين تحت الطلب غرفة
الفنون والحرف غرفة حسية
غرفة الغسيل

altaabiq al'awal 3 ghuraf
sakan ilmuazafin taht
altalab ghurfat alfunun
walharf ghurfat hisiya
ghurfat alghasil

المدرسة والأراضي في متناول
الأطفال المقيمين ملعب يمكن
الوصول إليه دراجات مكيفة حمام
السباحة غرفة اللعب الناعمة
والحسية. صالة رياضية غرفة
تكنولوجيا الأغذية يمكن الوصول
إليها بالكامل

almdrasat wal'aradi fi
mutanawal al'atfal
almuqimin maleab
yumkin alwusul 'iilayh
daraajat mukayafa
hamaam alsibaha ghurfat
allaeibalnaaeimat
walhisiyatu. salat riadia
ghurfat tiknulujja
al'aghdiat yumkin
alwusul 'iilayha bialkami

يتم تقديم السكن/الراحة فقط للأطفال والشباب الملتحقين بالمدرسة. إذا كان الآباء/مقدمو الرعاية مهتمين بالحصول على مكان مؤقت، فيجب عليهم الاتصال بمدير السكن لتحديد موعد لمناقشة هذا الأمر. يتم تمويل ليالي الراحة من قبل الرعاية الاجتماعية من خلال عامل اجتماعي معين. إذا كان المنزل ممتلئاً، فسوف تحتاج إلى الدخول في قائمة الانتظار. ينبغي تقديم جميع الموافقات والمعلومات اللازمة لقبول الطفل بأمان قبل القبول، ولكن مدير السكن سوف يراجع ذلك معك. يتم تشجيع أولياء الأمور/مقدمي الرعاية على زيارة المنزل ومقابلة فريق الموظفين. بمجرد الاتفاق على مكان الإقامة، سيعمل فريق الإقامة مع الطفل والأسرة لترتيب خطة انتقالية، وستبدو هذه الخطة مختلفة بالنسبة لكل أسرة وطفل لتلبية احتياجاتهم. سيبدأ الأمر عادةً بمجيء الطفل لزيارة وقت تناول الشاي مع أحد أعضاء طاقم العمل المألوين من فصله. نرحب أيضاً بالوالدين والأشقاء لزيارة المنزل ومقابلة الموظفين ورؤية المنزل. يعتمد الوقت الذي سيستغرقه الأمر حتى يستقروا على الطفل والأسرة. ستسمح الزيارات أيضاً للطفل والموظفين بالتعرف على بعضهم البعض وللطفل باستكشاف المنزل والتعرف على أصدقاء جدد. نحن نقدم الرعاية التي من شأنها أن تساعد الأطفال والشباب على تطوير المهارات الاجتماعية والحياتية التي تمكنهم من العيش بأمان ومنتج في المجتمع. يتمتع كل طفل ببرامج رعاية وتعليم وعلاج مصممة بشكل فردي ويضمن أن الممارسات التعاونية بين طاقم الرعاية والعلاج والتعليم توفر للأطفال الاتساق والأمان. نحن نفخر ببيئة الرعاية الآمنة التي تعزز الاستقلالية وموقف الرعاية تجاه الآخرين وتبني موقف "نستطيع، وسنفعل". سيكون لكل EHCPs طفل يحضر توفير السكن خطط علاجية خاصة به بناءً على احتياجاته بما يتماشى مع المتطلبات المحددة في الخاصة به. يقضي المعالجون من المدرسة وقتاً في منزل برادبري لدعم مدخلات خططهم في محيط منازلهم. سيقوم فريق العلاج الطبيعي بدعم أنظمة النوم. سيدعم العلاج المهني المقاعد والأسرة المتخصصة والتكامل الحسي. سيضمن برنامج (أن أي استراتيجيات مستخدمة في المدرسة مناسبة للاستخدام في المنزل وقد تتضمن المزيد من SALT الكلام واللغة) المدخلات لخططهم على سبيل المثال. وجود رموز للحمام/السريرون/الأنشطة المفضلة في المنزل. يتم أيضاً تضمين الفريق السكني في جلسات التدريب العلاجي للموظفين. تعتمد المدخلات على احتياجات التلاميذ ويكون مدير السكن على اتصال منتظم مع المعالجين ومدير العلاجات في المدرسة للحفاظ على مستوى عالٍ من الخدمة.

yatimu taqdim alsukan/alraahat faqat lil'atfal walshabab almultahiqin bialmdrasati. 'iidha kan alaba'/mqadmu alrieayat muhtamiyn bialhusul ealaa makan muaqata, fayajib ealayhim alaitisal bimudir alsakan litahdid maweid limunaqashat hadha al'amra. yatimu tamwil layali



alraahat min qibal alrieayat alaijtimaeiat min khilal eamil aiijtimaeiin mueaynin. 'iidha kan almanzil mmtlyan, fasawf tahtaj 'iilaa aldukhul fi qayimat alaintizari. yanbaghy taqdim jamie almuafaqat walmaelumat allaazimat allaazimat liqubul altifl bi'aman qabl alqabula, walakina mudir alsakan sawf yurajie dhalik maeki. yatimu tashjie 'awlia' al'umuri/muqadami alrieayat ealaa ziarat almanzil wamuqabalat fariq almuazafina. bimujarad alaitifaq ealaa makan al'iiqamati, sayaemal fariq al'iiqamat mae altifl wal'usrat litartib khutat aintiqliatin, wasatabdu hadhih alkhatat mukhtalifatan bialnisbat likuli 'usrat watifl litalbiat ahtiajatihim. sayabda al'amr eadtan bimaji' altifl liziarat waqt tanawal alshaay mae 'ahad 'aeda' taqim aleamal almalufayn min faslihi. nurahib aydan bialwalidayn wal'ashiqaa' liziarat almanzil wamuqabalat almuazafin waruyat almanzili. yuetamid alwaqt aladhi sayastaghriqah al'amr hataa yastaqiruu ealaa altifl wal'usrati. satasmah alziyarat aydan liltifl walmuazafin bialtaearuf ealaa baedihim albaed waliltifl biaistikshaf almanzil waltaearuf ealaa 'asdiqa' judda. nahn nuqadim alrieayat alati min shaniha 'an tusaeid al'atfal walshabab ealaa tatwir almaharat alaijtimaeiat walhayatiat alati tumakinuhum min aleaysh bi'aman wamuntij fi almujtamaei. yatamatae kulu tifl bibaramij rieayat wataelim waeilaj musamimat bishakl fardiin wayadman 'ana almumarasat altaeawuniat bayn taqim alrieayat waleilaj waltaelim tawafur lil'atfal alaitisaq wal'amani. nahn nafkhar bibiyat alrieayat alaminat alati tueaziz aliastiqalialiat wamawqif alrieayat tujah alakhirin wanatabanaa mawqif "nastatieu, wasanufeilu". sayakun likuli tifl yahdur tawfir alsakan khutat eilajiatan khasatan bih bna'an ealaa ahtiajatih bima yatamashaa mae almutatalabat almuhadadat fi EHCPs al khasat bihi. yaqdi almuealijun min almadrasat wqtan fi manzil bradbri lidaem madkhalat khutatihim fi muhit manazilihim. sayaqum fariq aleilaj altabieii bidaem 'anzimat alnuwm. sayadeam aleilaj almihnia almaqaeid wal'usrat almutakhasisat waltakumul alhasi. sayadman barnamaj alkalam wallugha (SALT) 'ana 'aya astiratijiaat mustakhdimat fi almadrasat munasibat lilaistikhdam fi almanzil waqad tatadaman almazid min almadkhalat likhuttihim ealaa sabil almithal. wujud rumuz lilhamami/alsirir/al'anshitat almufadalat fi almanzili. yatimu aydan tadmin alfariq alsakanii fi jalasat altadrib aleilajii lilmuazafina. taetamid almadkhalat ealaa ahtiajat altalamidh wayakun mudir alsakan ealaa aitisal muntazim mae almuealijin wamudir aleilajat fi almadrasat lilhifaz ealaa mustawaa eal min alkhidmati.





فريق تمريض راسخ في الموقع - ممرضة المدرسة الرئيسية و2 من مساعدي RSBتخطيط الصحة والرعاية لدينا في الرعاية الصحية. سيكون لكل تلميذ في المدرسة خطة رعاية طبية فردية إذا لزم الأمر. نحن نقوم بمراقبة وتسجيل التفاصيل المتعلقة بالصحة العامة ورفاهية كل طفل ونضع في الاعتبار ما يلي: • التاريخ الصحي • نظام غذائي • العناية بالبصر • العناية بالأسنان • الأدوية المطلوبة • الصحة النفسية إن سياسة المدرسة والسكن هي التأكد من أن جودة الرعاية المقدمة للأطفال على أعلى مستوى من الجودة من أجل تلبية احتياجاتهم الفردية الفريدة. يتم تدريب أي موظف يقدم الأدوية ويعتبره مختصًا من قبل ممرضة الأطفال المؤهلة بالكامل في مدرستنا. يعمل جميع الموظفين بما يتماشى مع سياسة إدارة الدواء. فريق التمريض جاهز إذا كانت هناك حاجة إلى دعمهم خلال ساعات الدراسة ويعمل بشكل وثيق مع الفريق السكني لضمان استمرارية الرعاية. يعمل الموظفون بشكل وثيق جنبًا إلى جنب مع بعضهم البعض والمدرسة والمهنيين الآخرين وأولياء الأمور لضمان استمرارية الرعاية لكل طفل. يتم الاستماع إلى جميع الأطفال وتشجيعهم على المشاركة في جميع جوانب رعايتهم وحياتهم السكنية.

takhtit alsihat walrieaya ladayna fi RSB fariq tamrid rasikh fi almawqie - mumaridatan almadrasat alrayiysiat wa2 min musaeidi alrieayat alsihiyati. sayakun likuli tilmidh fi almadrasat khutat rieayatan tibiyat fardiat 'iidha lazim al'amra. nahn naqum bimuraqabat watasjil altafasil almutaealiqat bialsihat aleamat warafahiat kuli tifl wanadae fi alaietibar ma yali: • altaarikh alsihiyi • nizam eadhayiyun • aleinayat bialbasariaat • aleinayat bial'asnan • al'adwiat almatluba • alsihat alnafsia 'iina siyasat almadrasat walsakan hi alta'akud min 'ana jawdat alrieayat almuqadimat lil'atfal ealaa 'aelaa mustawa min aljawdat min 'aji talbiat aihtiajatihim alfaridat. yatimu tadrib 'ayi muazaf yuqadim al'adwiat wayaetabiruh mkhtsan min qibal mumaridat al'atfal almuahalat bialkamil fi madrastina. yaemal jamie almuazafin bima yatamashaa mae siyasat 'iidarat aldawa'i. fariq altamrid jahiz 'iidha kanat hunak hajat 'iilaa daemihim khilal saeat aldirasat wayaemal bishakl wathiq mae alfariq alsakanii lidaman aistimrariat alrieayati. yaemal almuazafun bishakl wathiq jnban 'iilaa janb mae baedihim albaed walmadrasat walmihniyin alakhirin wa'awlia' al'umur lidaman aistimrariat alrieayat likuli tifla. yatimu alaistimae 'iilaa jamie al'atfal watashjieihihim ealaa almusharakat fi jamie jawanib rieayatihim wahayaatihim alsakaniati

حقوق الأطفال يتم الاعتراف بحقوق كل طفل وشاب واحترامها - العمر، أو العرق، أو الخلفية الدينية، أو الجنس، أو الإعاقة، أو النشاط الجنسي. تعمل الفرق بشكل وثيق مع الأخصائيين الاجتماعيين وتضمن أن جميع الأطفال والشباب يعرفون ويتمكنون من الوصول إلى شخص مستقل وزائر مستقل. نحن نؤمن بأن جميع الأطفال الملتحقين بالمدرسة الملكية للمكفوفين لهم الحق في الاستماع إلى أصواتهم وإحداث تغيير في الرعاية التي يتلقونها إذا لزم الأمر. يتم تشجيع الأطفال والشباب على الوصول إلى زائر مستقل وشخص مستقل إذا كانوا يريدون مناقشة رعايتهم. لديهم أيضًا إمكانية الوصول . يقوم الزائر المستقل والشخص المستقل بزيارة المنزل والأطفال والموظفين كل أربعة Careline إلى تفاصيل الاتصال بـ إلى ستة أسابيع وهذا يساعد على تطوير علاقة إيجابية معهم.

huquq al'atfal yatimu aliaetiraf bihuquq kuli tifl washabin wahtiramiha - aleumri, 'aw alaraq, 'aw alkhalfiat aldiyniati, 'aw aljansa, 'aw al'ieaqtu, 'aw alnashat aljinsii. taemal alfarq bishakl wathiq mae al'akhisaayiyin aliajtimeiyn watadaman 'ana jamie al'atfal walshabab yaerifun



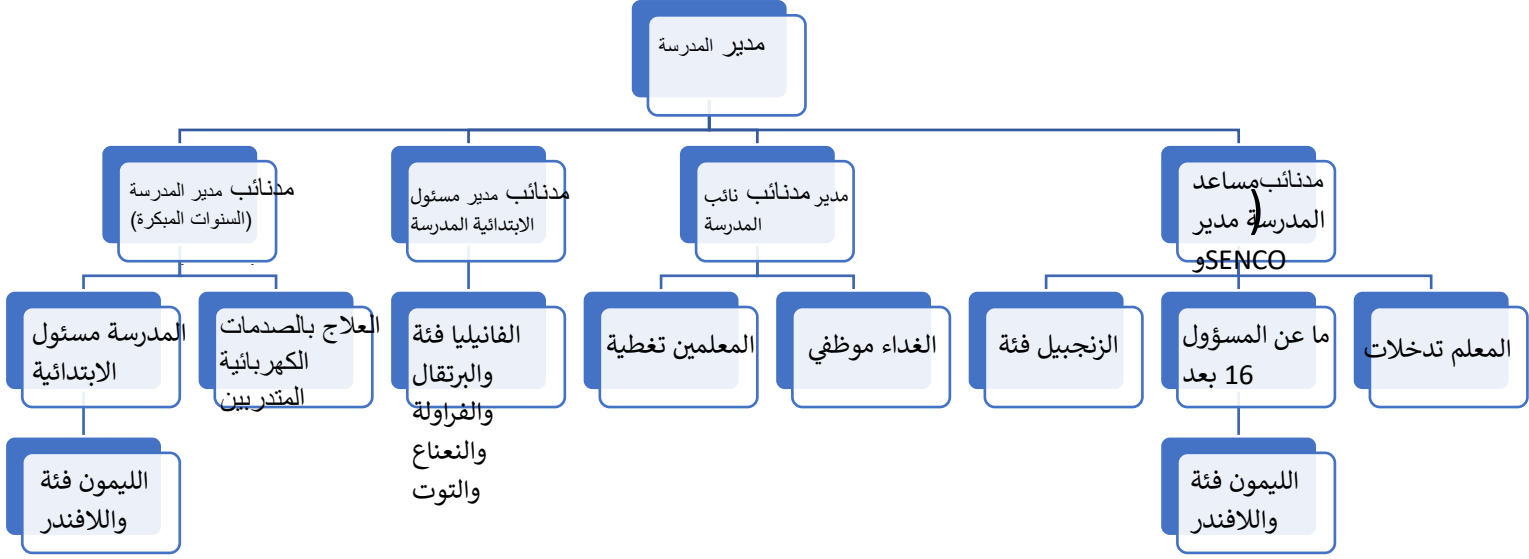
wayatamakanun min alwusul 'iilaa shakhs mustaqilin wazayir mustaqila. nahn numin bi'ana jamie al'atfal almultahiqin bialmadrasat almalakiat lilmakfufin lahum alhaqu fi alaistimae 'iilaa 'aswathim wa'iidhath taghyir fi alrieayat alati yatalaqawnaha 'iidha lazim al'amra. yatimu tashjie al'atfal walshabab ealaa alwusul 'iilaa zayir mustaqilin washakhs mustaqilin 'iidha kanuu yuridun munaqashat rieayatihim. ladayhim aydan 'iimkaniat alwusul 'iilaa tafasil alaitisal bi Careline. yaqum alzaayir almustaquilu walshakhs almustaquilu bizarat almanzil wal'atfal walmuazafin kula 'arbaeat 'iilaa sitat 'asabie wahadha yusaeid ealaa tatwir ealaqat 'iijabiat maeahum

هيكل التوظيف يتكون مكتب التنظيم والرقابة من أقسام التعليم والرعاية والخدمات المركزية التي يديرها رؤساء هذه الأقسام. لدى برادبري هاوس مدير سكني وأحد كبار موظفي الدعم. هناك زائر مستقل يقوم بزيارة المنزل والأطفال كل نصف فصل دراسي. ويوجد أيضًا شخص مستقل ومحافظ رعاية معين. غالبًا ما يأتي الحكام لزيارة المنزل وسيبقون مع ما لا يقل عن 3-4 من Bradbury House أيضًا لحضور اجتماعات الموظفين وتناول كوب من الشاي! سيعمل موظفي الدعم السكني المناوبين خلال الصباح والمساء و2-3 من موظفي الاستيقاظ أثناء الليل. ويتم دعمهم من قبل موظفين آخرين تحت الطلب، والذين "ينامون". تتم مراجعة ذلك باستمرار مع تغيير عدد الأطفال داخل المنزل واحتياجاتهم الفردية كل ليلة. سيكون المدير الأول متواجدًا دائمًا في الموقع وتحت الطلب خارج ساعات العمل لتقديم الدعم والتوجيه للفريق المناوب والتعامل مع أي حالات طوارئ في الموقع. نقوم بتعيين موظفين تم تدريبهم في المرحلة أو ما يعادلها. يحمل المدير السكني مؤهلات (NVQ) وحاصلين على المستوى 3 من EYFS التأسيسية للسنوات المبكرة (والإدارة. والأهم من ذلك أن لديهم جميعًا خبرة واسعة في مجال الإعاقات البصرية والتنقل والمهارات الحياتية NNEB والعمل مع الأطفال ذوي الاحتياجات المعقدة. يعمل مدير السكن بشكل وثيق مع فريق التمريض لضمان تدريب الموظفين على احتياجات الأطفال الصحية والطبية. يخضع جميع الموظفين لإشراف وتقييم منتظم من قبل المديرين التنفيذيين لضمان دعمهم في أدوارهم ويتم توفير جميع التدريب الإلزامي. يغطي الموظفون أيضًا العديد من الدورات التدريبية المخصصة والفريدة من نوعها لأدوارهم.

haykal altawzif yatakawan maktab altanzim walraqabat min 'aqsam altaelim walrieayat walkhidamat almarkaziat alati yudiruha ruasa' hadhih al'aqam. ladaa bradbiri hawis mudir sakanian wa'ahad kibar muazafi aldaemi. hunak zayir mustaqilun yaqum bizarat almanzil wal'atfal kulu nisf fasil dirasi. wayujad aydan shakhs mustaqilun wamuhafiz rieayat muein. ghalban ma yati alhukaam liziarat almanzil wasayubqawn aydan lihudur aijtimateat almuazafin watanawal kub min alshaay! sayaemal Bradbury House mae ma la yaqilu ean 3-4 min muazafi aldaem alsakanii almunawibin khilal alsabah walmasa' wa2-3 min muazafi alaistiqaz 'athna' allayli. wayatimu daemuhum min qibal muazafin akharin taht altalabi, waladhin "ynamwn". tatimu murajaeat dhalik biaistimrar mae taghayur eadad al'atfal dakhil almanzil waihtiajatihim alfardiat kula laylatin. sayakun almuadir al'awal mtwajdan dayman fi almawqie wataht altalab kharij saeat aleamal litaqdim aldaem waltawjih lilmawqie almunawib waltaeamul mae 'ayi halat tawari fi almawqae. naqum bitaeyin muazafin tama tadribuhum fi almarhalat altaasisiat lilsanawat almubakira (EYFS) wahasilin ealaa almustawaa 3 min NVQ 'aw ma yueadiluhu. yahmil almuadir alsakanian muahilat NNEB wal'iidarati. wal'ahamu min dhalik 'ana ladayhim jmyean khibratan wasieatan fi majal al'ieaqat albasariat waltanaqul walmaharat alhayatiat waleamal mae al'atfal dhawi alaihtiajat almueaqadati. yaemal mudir alsakan bishakl wathiq mae fariq altamrid lidaman tadrib almuazafin ealaa aihtiajat al'atfal alsihyat waltibiyati. yakhdæ jamie almuazafin li'iishraf wataqyim muntazim min qibal almuadirin altanfidihiyn lidaman daemihim fi 'adwarihim wayatimu tawfir jamie altadrib al'iilzamii. yughatiy almuazafun aydan aleadid min aldawrat altadribiat almukhasasat walfaridat min naweiha li'adwarihim.

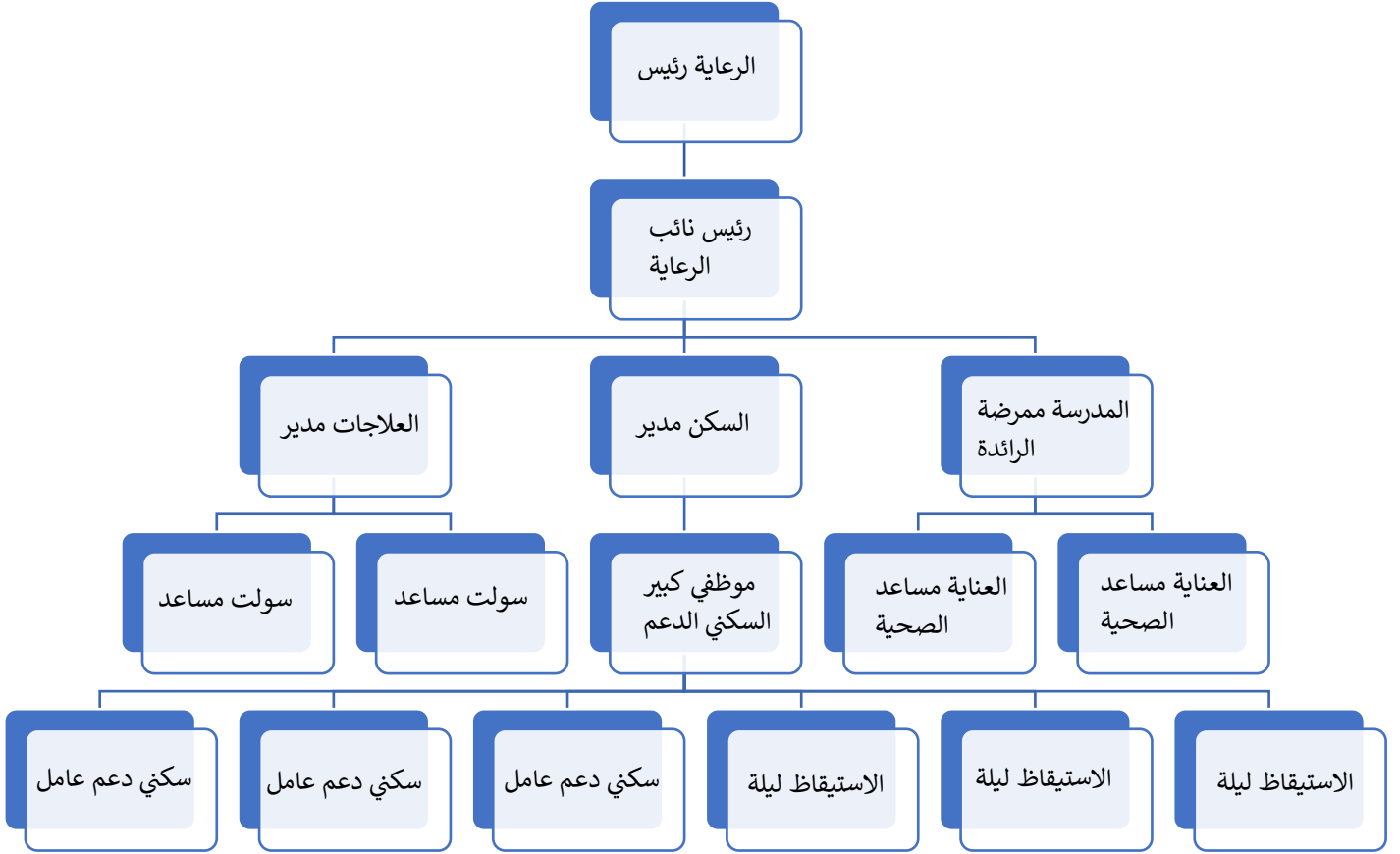


(التعليم) القيادي الهيكل





(الرعاية) القيادة هيكل



Urdu



اخلاقیات اور فلسفہ

اور/یا حسی Muti-sensory impairment کے طلباء کو اکثر ان کی بصری خرابی، (RSB) رائل سکول فار دی بلائنڈ ضرورت کے علاوہ پیچیدہ ضروریات کی ایک حد ہوتی ہے۔ ان کے لیے ماہر معالجین کے ٹارگنڈ ان پٹ کے ساتھ ساتھ کلاس پر مبنی پروگراموں کی ضرورت ہوگی جن کی ضرورت پڑنے پر رہائشی فراہمی میں عمل کیا جا سکتا ہے۔ اس بات کو یقینی بنانے کے لیے کہ ان ضروریات کو پورا کیا جائے، بہت سے پیشہ ور افراد اور معالج موجود ہیں جو شاگردوں کی کا حصہ ہیں جو کلاس اور رہائشی ٹیموں اور والدین کے ساتھ شراکت داری میں کام کرتے (TAC) "ٹیم اراؤنڈ دی چائلڈ کے RSB ہیں، یا تو انفرادی فراہم کر کے۔ علاج کے منصوبے یا مربوط علاج کے پروگراموں کی فراہمی میں مدد کے ذریعے۔ شاگردوں کو فزیو تھراپسٹ، آکیوپیشنل تھراپسٹ، اسپیچ اینڈ لینگویج تھراپسٹ، ہیپیلٹیٹیشن آفیسر، اور میوزک تھراپسٹ سے بنی ہماری تھراپیٹک انٹروینشن سروس تک رسائی حاصل ہے۔ یہ ٹیمیں خاندانوں، دیگر ماہرین، نرسنگ استاد اور وسیع تر طبقے کے عملے کے ساتھ شراکت میں کام QTVI ٹیم، رہائشی ٹیم کے کلیدی کارکنان، ہر شاگرد کے کرتی ہیں تاکہ یہ معلوم کیا جا سکے کہ کسی بھی طالب علم کے لیے کسی بھی شناخت شدہ نتائج کو کس طرح پورا کرنا ہے۔ تمام شاگردوں کو تھیراپیوٹک انٹروینشن سروس کی مدد تک رسائی حاصل ہے، لیکن یہ ایک طالب علم سے طالب مختلف Therapeutic Intervention Service علم کے ساتھ ساتھ جاری کلینیکل تشخیص میں مختلف ہوگا۔ طریقوں سے مدد فراہم کرتی ہے اور ہماری دیکھ بھال میں بچوں/نوجوانوں کے لیے ہماری فراہمی کو بڑھانے کے لیے کام کرتی ہے۔ ہمارے کچھ شاگردوں کی پیچیدہ ضروریات ہوتی ہیں اس لیے ہم ترقی کے مراحل پر کام کرتے ہیں عمر نہیں ، ابتدائی سالوں کے فریم ورک کے ساتھ EYFS جب سرگرمیوں کی منصوبہ بندی کرتے ہیں اور اہداف طے کرتے ہیں۔ ہم منسلک ہیں اور یقین رکھتے ہیں کہ تمام بچے کھیل کے ذریعے سیکھتے ہیں اور مختلف عمروں اور صلاحیتوں کے دوسروں کا اہل عملہ ہے۔ EYFS کے ساتھ ملتے ہیں۔ ہمارے پاس اسکول اور رہائشی دونوں جگہوں پر

بنیادی اقدار رائل سکول فار دی بلائنڈ میں، آپ کو ایک پرجوش اور معاون ٹیم ملے گی جو ہماری نگہداشت کے اندر موجود ہر بچے اور نوجوان کے لیے ایک مکمل پیکج فراہم کرتی ہے۔ اختراعی اور آگے کی سوچ رکھنے والا عملہ مسلسل ایک تفریحی اور خوش گوار ماحول بنانے کے قابل ہے، جو ہمارے اسکول کے اندر سبھی کی فلاح و بہبود کا تحفظ کرتا ہے۔ ہمارا مستقل نقطہ نظر اور اعلیٰ تربیت یافتہ عملہ احترام اور وقار کے اخلاق کے ذریعے اپنے شاگردوں کے ساتھ دیرپا، بھروسہ مند تعلقات استوار کرنے کے قابل ہے۔ ہم اپنے آپ کو یہ جاننے کے لیے وقت نکالنے میں فخر محسوس کرتے ہیں کہ ہماری نگہداشت میں ہر فرد کے بچے یا نوجوان کے لیے کیا بہتر ہے، جب وہ پہلی بار اسکول میں شروع ہوتے ہیں تو 'میرے بارے میں سب' کے ذریعے ان کی مدد کرتے ہیں، سپورٹ کے لیے منظم اور منصوبہ بند منتقلی کے فیملی 'کو اسکول ختم ہونے کے RSB' ذریعے۔ ان کے سفر کا ہر قدم۔ ہمارے رہائشی ماحول میں 'گھر سے دور گھر بعد اس بھروسہ مند تعلقات کو جاری رکھنے کی اجازت دیتا ہے، ایک محفوظ اور دیکھ بھال کرنے والے گھر میں

دلچسپ مواقع کو جاری رکھتے ہوئے۔ مہلت میں منتقلی کو احتیاط سے منظم کیا جاتا ہے اور مثبت بنیادیں استوار کرنے کے لیے ہمیشہ بچے کی رفتار سے ہوتا ہے۔ ہماری بنیادی اقدار: • ہمیشہ بچے کو اولیت دینا اور بچوں کا مرکز ہونا۔ ہر بچے کو ایک منفرد فرد کے طور پر پہچاننا، عزت دینا اور منانا۔ • ہم جو کچھ بھی کرتے ہیں اس میں اعلیٰ ترین معیار کی دیکھ بھال فراہم کرنا۔ برابری اور تنوع کو فروغ دینے، کھلے، منصفانہ اور دوسروں کا احترام کرنے کے لیے۔ • ہماری پالیسیوں اور طریقہ کار پر عمل کرتے ہوئے اپنے بچوں کی حفاظت کے لیے۔



[Text Wrapping Break]

حفاظت کرنا رائل اسکول فار دی بلائنڈ میں، ہم عملے اور بچوں کو محفوظ رکھنے اور کسی بھی غیر ضروری خطرات کو کم کرنے کے لیے اپنی پوری مشق کے دوران حکومتی ہدایات پر عمل کرنے کے لیے پرعزم ہیں۔ ہر ایک کی حفاظت سب سے اہم ہے اور اسکول اور رہائشی کے پاس بچوں کو محفوظ رکھنے کے ہر پہلو کا احاطہ کرنے کے لیے انفرادی پالیسیاں ہیں۔ یہ ایک وسیع اسپیکٹرم کا احاطہ کرتے ہیں بشمول خطرے کی تشخیص اور محفوظ بھرتی۔ بچوں کو تعلیم میں ایک دستاویز ہے جس سے تمام عملہ واقف ہے اور اسے نگرانی اور عملے کی میٹنگوں کے (KCSIE 2023) محفوظ رکھنا دوران باقاعدگی سے ہدایت کی جاتی ہے۔ اس کے بنیادی اصولوں کو قومی کم از کم معیارات اور رہائشی خصوصی (سوشل کیئر کامن انسپیکشن فریم ورک) کے فریم ورک کی بنیاد پر بنایا گیا ہے۔ SCCIF اسکولوں کے لیے

نصاب اسکول میں تمام داخلوں کی منصوبہ بندی اور رضامندی والدین، دیکھ بھال کرنے والے، اسکول اور مقامی حکام کے ذریعے یقینی بنائی جائے گی تاکہ بچے/نوجوان کی ضروریات کو پورا کیا جائے۔ مقامی حکام کی جانب سے ان والدین (LAS) میں داخلہ لینا چاہتے ہیں۔ (RSB) کے لیے جگہیں بنائی جاتی ہیں جو اپنے بچے کے لیے رائل اسکول فار دی بلائنڈ، لیورپول کے ساتھ شراکت میں کام کرتے ہیں۔ والدین/بچے کی ترجیح اگر متفق ہو تو تعلیم، LAS ہم اس عمل میں مدد کے لیے صحت اور نگہداشت کے منصوبے پر بیان کی جاتی ہے۔ داخلے سے پہلے والدین، دیکھ بھال کرنے والے، مقامی حکام اور، اگر کا دورہ کرنے کی دعوت دی جاتی RSB مناسب ہو، سماجی کارکنوں کو، بچے کے ساتھ، ایک پراسپیکٹس دیا جاتا ہے اور علاج ہے۔ یہ عملے کی ٹیم سے تعارف کرانے اور ہماری پیشکش کے بارے میں جاننے کا موقع ہے۔ ہر ممکنہ داخلے انفرادی بنیادوں پر کیا جاتا ہے اور فیصلہ کرنے سے پہلے کئی دورے ضروری ہو سکتے ہیں۔ اسکول لیورپول سٹی کونسل کے 'مقامی پیشکش' 39- ہفتے کے رہائشی خصوصی اسکول میں قائم کیے گئے مشورے اور رہنمائی پر عمل کرتا ہے جو 2- ماڈل کا Engage اور 5 PIVATs 19 سال کی عمر کے 90 طلباء کی دیکھ بھال، تعلیم اور علاج میں مہارت رکھتا ہے۔ یونٹ ایوارڈز کی AQA نتائج اور EHCP استعمال کرتے ہوئے ہماری کثیر حسی تھیمٹک ایپروچ کا اندازہ ہر شاگرد کے بنیاد پر کیا جاتا ہے۔ طالب علموں کا ان کے تدریسی عملے اور پیشہ ور افراد کی طرف سے اصطلاحی طور پر اندازہ لگایا جاتا ہے اور جہاں ضرورت ہو بروقت مداخلت کے پروگرام کو لاگو کیا جا سکتا ہے۔ بچوں کی انفرادی ضروریات اور صلاحیتوں کو پورا کرنے کے لیے اس کے مطابق موضوعات اور سرگرمیوں میں فرق کیا جائے گا۔

اضافی نصاب ایک بار جب 4 بچے اسکول کی گھنٹی بجتی ہے تو پیر اور جمعرات کو معمول سے تھوڑا زیادہ شور ہوتا ہے! شام 3:45 بجے سے شام 5:30 بجے تک ہمارے کچھ شاگرد آفٹر اسکول کلب سے لطف اندوز ہوتے ہیں۔ اسکول کی رہائش میں مختلف قسم کی سرگرمیاں پیش کی جاتی ہیں، جیسے باغبانی کلب، بولنگ، آرٹس اینڈ کرافٹ، موسیقی۔ سیشن اسکول کے بہت تجربہ کار عملہ چلائے ہیں جو بچوں کو اچھی طرح جانتے ہیں۔ سکول ہالڈے کلب بھی چھٹیوں کے دوران سال میں دو بار منعقد ہوتا ہے جب ہم مزید تفریح کے لیے واپس آتے ہیں! یہ موسم گرما اور موسم بہار کے اختتام پر چلتا ہے۔ ہمارا تجربہ کار رہائشی/اسکول/ناٹ عملہ سبھی کلب کے عملے میں شامل ہیں۔ جیسا کہ اسکول



کے بعد کے کلب میں ہم بہت سی مختلف سرگرمیاں پیش کرتے ہیں، جیسے باغبانی کلب، باؤلنگ، آرٹس اینڈ کرافٹ، موسیقی، تیراکی، کھانا پکانے، اور یہاں تک کہ ہم نے پورے مزے سے بھرے دن گزارے، اب تک ہم ایکورن فارم، چیسٹر! زو اور نیو برائنن جا چکے ہیں

شاگرد کی آواز تمام بچوں کے ساتھ گرم جوشی، احترام اور وقار کے ساتھ پیش آتا ہے۔ ان کی آواز ہمیشہ سنی جاتی ہے! دوسروں کے احترام کے اخلاق کے ساتھ، ثقافتی، مذہبی، یا غیر مذہبی عقائد ان کی دیکھ بھال کا ایک لازمی حصہ ہیں۔ تمام بچوں کی حوصلہ افزائی کی جاتی ہے کہ وہ روزمرہ کی زندگی کے تمام پہلوؤں میں زیادہ سے زیادہ آزاد رہیں۔ یہ ان کے نگہداشت کے منصوبوں اور آزادانہ زندگی کی مہارتوں میں ایسی سرگرمیاں اور کام فراہم کرتے ہوئے ظاہر ہوتا ہے جو آزادی کے حصول کے لیے ضروری مہارتوں کو تیار کرتے ہیں اور ان میں بہتری لاتے ہیں، یہ کامیابی کے امکانات کو بڑھانے کے لیے کیے گئے کاموں کو چھوٹے مراحل میں تقسیم کر کے کیا جاتا ہے اور ان کا باقاعدگی سے جائزہ لیا جاتا ہے۔ اسکول میں ہمارے پاس اسکول کونسل کی میٹنگیں ہوتی ہیں اور بریڈبری ہاؤس میں ہم ہاؤس میٹنگز ہوتے ہیں جب بچوں کو کسی قسم کے خدشات، انتخاب، ترجیحات، یا مثبت رائے کا اظہار کرنے کا ایک اور موقع ملتا ہے۔ بچے اور عملہ اس بارے میں بات کرتے ہیں کہ کیا اچھا چل رہا ہے، کیا نہیں ہے اور ہم سب مل کر کام کرنے کے طریقے کو کیسے بہتر بنا سکتے ہیں۔ ہم اپنے بچوں کی ثقافتی، مذہبی اور روحانی ضروریات کو ان کی شناخت اور فلاح و بہبود کا مرکزی خیال سمجھتے ہیں۔ ہم ان کی شناخت کو پورا کرنے کے لیے ان کی حمایت میں سرگرم ہیں۔ جس وقت بچے کو بریڈبری ہاؤس میں داخل کیا جائے گا، رہائشی ٹیم نے بچے اور اس کے خاندان سے ثقافت، زبان اور مذہبی پابندی کے حوالے سے ضرورت کے علاقوں کی نشاندہی کرنے کے لیے ملاقات کی ہوگی۔ ہم کسی فرد کے مذہب سے متعلق غذائی ضروریات کو پورا کرنے کی پوری کوشش کریں گے اور ایسے لباس کی حوصلہ افزائی کریں گے جو ان کے عقائد کی عکاسی کرتا ہو۔ کسی بھی مخصوص مذہبی عقیدے یا عقیدے پر عمل کیا جائے گا جو بچے کے ذریعہ عمل میں لایا جائے گا، اسے تسلیم کیا جائے گا، اس کا احترام کیا جائے گا اور اس بات کو یقینی بنانے کے لیے ہر ممکن کوشش کی جائے گی کہ مناسب مقامی عبادت گاہ دستیاب ہو تاکہ بچہ مذہبی منانے میں حصہ لے سکے۔ ہم نوعمری کے دوران ہم عمر رشتوں کی اہمیت کو بھی سمجھتے ہیں اور یہ کہ گروپوں سے تعلق رکھنے سے نوجوان کو اپنی شناخت تلاش کرنے میں مدد مل سکتی ہے۔ ہم نوجوانوں کی حوصلہ افزائی کرتے ہیں کہ وہ مقامی علاقے میں کلبوں کے ساتھ ضم ہونے کے لیے، ظاہر ہے کہ خطرے کی تشخیص، نگرانی اور ہمارے حفاظتی طریقہ کار کی پیروی کرتے ہوئے۔ اسکول اور بریڈبری ہاؤس بچوں اور عملے کو ایک دوسرے کے لیے احترام کو فروغ دینے اور ان کی حوصلہ افزائی کرنے اور دوسروں کے ساتھ مثبت تعلقات کو فروغ دینے کے لیے ایک کھلا اور ایماندارانہ تعلیمی ماحول فراہم کرتے ہیں۔ اس کا مقصد بچوں کو محفوظ رکھنا، انہیں لطف اندوز ہونے، حاصل کرنے اور ان کی مکمل صلاحیتوں تک پہنچنے کا موقع فراہم کرنا ہے اور یہ کہ ان کے تجربات مثبت ہوں۔ تمام بچوں اور نوجوانوں کے لیے صحت مند طرز زندگی کی حوصلہ افزائی کی جاتی ہے۔ ہم تسلیم کرتے ہیں کہ کچھ بچوں کو یہ یقینی بنانے کے لیے اضافی مدد کی ضرورت ہوگی کہ وہ شرکت کریں اور معیاری تفریح اور سماجی وقت تک رسائی حاصل کریں۔ ہمارے پاس اپنی نقل و حمل تک رسائی ہے تاکہ ہر ایک کے لیے لطف اندوز ہونے اور باہر نکلنے اور تفریح پر مبنی سرگرمیوں میں ایک ساتھ حصہ لینے کے مواقع بڑھ سکیں۔ یقیناً، کچھ بچوں کے پاس اپنی مستقبل کی آزادی کی حوصلہ افزائی کے لیے پبلک ماہر اور معاون عملے کے ساتھ کی HAB ٹرانسپورٹ کے استعمال کے لیے پروگرام ہوں گے۔ ان کی منصوبہ بندی ہمارے جاتی ہے اور ہمیشہ ہماری حفاظتی ہدایات پر عمل کرتے ہیں۔ ہمارا ماننا ہے کہ اس سے تعلقات استوار کرنے میں مدد ملتی ہے اور سماجی سیکھنے، خود اعتمادی، خود مختاری، اور اعتماد پیدا کرنے کا ایک اور موقع فراہم ہوتا ہے۔ اگر بچے چاہیں تو اہم مذہبی اور ثقافتی تہواروں میں شرکت کرنے میں بھی مدد کی جاتی ہے



"!خوش"

آزادی یہ جانتے ہوئے کہ"
میں محفوظ ہوں باہر
"گھومنا پھرنا"

مسکرایا

انگوٹھا اٹھا کر مسکرایا

"خوش محسوس، کرو مسکراہٹ"

"!اچھی"

کے بارے میں کیا کہا RSB ہمارے شاگردوں نے

"میں ساتھیوں کے ساتھ"
"تعلقات بنا سکتا ہوں"

"میں محفوظ"

"اسکول ہمیں محفوظ"
"رکھتا ہے"

"خوش اور زندہ دل"

"اسکول اور رہائش گاہ میں میرا ایک"
معمول ہے جو مجھے اپنے دن کو
سمجھنے میں مدد کرتا ہے اور مجھے
اچھی طرح سے سونے میں مدد کرتا
ہے"



میرا بچہ یہاں 1 ملین فیصد خوش ہے۔ وہ اس وقت وہاں نہیں ہوتا جہاں وہ ہے اگر ایسا نہ ہوتا کہ تمام ان پت استاف نے اسے دیا ہے اور اسے وہ جھوٹا لڑکا بنا دیا ہے جو وہ ہے۔

میرا بچہ ہمیشہ سے ایک خوش کن لڑکا رہا ہے، وہ بعض اوقات بہت مایوس ہو جاتا ہے کیونکہ وہ صحیح طریقے سے بات چیت نہیں کر سکتا۔ جب سے اس نے رائل اسکول بلائینڈ میں تعلیم حاصل کی ہے، وہ اعتماد میں جھلانگ لگانے لگا ہے، ہمیں وہ اشاروں کی زبان کے ذریعے بھی لوگوں سے بات چیت کرنے کی کوشش کر رہے ہیں۔ میرے بچے کو سکول جانا اچھا لگتا ہے اور وہ محفوظ محسوس کرتا ہے۔ اسے ہر کام میں بہت سپورٹ ملتی ہے اور اسے ترقی کی منازل طے کرنا ہے۔ RSB ہے۔ میرا بچہ کیونکہ اسے عملے کے تمام ممبران کی حمایت حاصل ہے۔

میرے بچے کے لیے ایک محفوظ اور پرورش کا ماحول فراہم RSB کرتا ہے۔ یہ اس کی تعلیمی سماجی اور جذباتی ضروریات کو پورا کرتا ہے اور میرے بچے کے لیے بہت RSB کرنے کے قابل بناتا ہے۔ اہم ہے کیونکہ اس نے اسے عملے اور اپنے ساتھیوں کے ساتھ تعلقات استوار کرنے کے قابل بنایا ہے۔

یہ میرے بچے کو ایک محفوظ دیکھ بھال کرنے والے اور مانوس ماحول میں کچھ آزادی فراہم کرتا ہے۔

کہا کیا میں بارے کے RSB نے خاندانوں ہمارے

میرا بیٹا اب کئی مہینوں سے بریڈبری ہاؤس میں رہ رہا ہے۔ جب وہ وہاں ہوتا ہے تو اس کے پاس بہت اچھا وقت ہوتا ہے اور یہ اس کے لیے بہت فائدہ مند ہوتا ہے۔ بریڈبری اسے مہی سے دور آزاد وقت فراہم کرتا ہے اور اسے آرام دہ ماحول میں اپنے ساتھیوں کے ساتھ دوستی کرنے کا موقع فراہم کرتا ہے۔ میرے بچے کا بریڈبری ہاؤس میں عملے کے ساتھ بہت اچھا وقت گزارا۔ میں جانتا ہوں کہ وہ وہاں اپنے وقت سے لطف اندوز ہوتا ہے کیونکہ جب ہم اس کا رات بھر کا بیگ ایک ساتھ باندھتے ہیں تو وہ پرجوش ہو جاتا ہے۔ میں ان کا اتنا شکریہ ادا نہیں کر سکتا کہ انہوں نے اسے گھر کے ماحول سے پرورش اور حوصلہ بخش گھر فراہم کیا جس سے مجھے یہ جان کر تھوڑا آرام کرنے کی بھی اجازت ملتی ہے کہ وہ "محفوظ ہاتھوں میں ہے۔"

میں ریالٹی فراہمی حیرت انگیز ہے! میرا RSB بچہ سماجی پہلو سے محبت کرتا ہے اور مجھے مہلت کے پہلو سے محبت ہے۔ میں جانتا ہوں کہ اس کی مناسب دیکھ بھال کی جاتی ہے اور یہ مجھے اپنے بھائی کے ساتھ 1-1 وقت گزارنے اور باقی ہفتے کے لیے دوبارہ چارج کرنے کے قابل بناتا ہے۔ 😊 ہمیں اس سے محبت ہے

میں ہے اور میں اسکول کا اتنا شکریہ ادا نہیں کر سکتا کہ وہ RSB میرا بچہ اب 6 سال سے میری بیٹی کی دیکھ بھال کیسے کرتے ہیں جب وہ بچپن میں تھی میں نے اسے کبھی بھی RSB نرسری یا اسکول میں نہیں ڈالا، تھا میں اس کے آڈپر اسے ہوم اسکول جاتا تھا۔ میری RSB گورد دیکھنے اور عملے سے ملاقات کرنے کا میرا فیصلہ وہی کیا گیا اور پھر یہ کہ پیاری لڑکی کے لیے صحیح تعلیم کی ترتیب تھی وہ اپنے ہر کام میں حیرت انگیز ہیں ہر بچے کو جو دیکھ بھال اور توجہ دی جاتی ہے وہ شاندار ہے، وہ اس سے آگے بڑھتے ہیں۔ بچے اور ضرورت پڑے پر کسی بھی چیز کے بارے میں بات کرنے کے لیے ہمیشہ موجود ہیں شاندار کام !! جاری رکھیں

میرے بچے نے اساتذہ کے مقرر کردہ کاموں کے ذریعے اعتماد اعلیٰ پر بریل آگاہی کے اسکول کی نمائندگی کے T.V. عزت حاصل کی ہے۔ لے منتخب کیا گیا تھا اور اسے خود پر بہت فخر تھا۔ میرا بچہ بطور کلاس صدر اپنا کردار ادا کر سکتا ہے۔ اپنے ساتھیوں کی باتیں سننا اور اپنے ساتھیوں کے ساتھ ساتھ اپنی رائے بھی پیش کرنا۔ اس کی بول چال اور زبان میں بہتری آئی ہے، جس سے وہ مؤثر طریقے سے بات چیت کر سکتا ہے۔

میں ان تمام سرگرمیوں اور تجربات کے لیے بہت مشکور ہوں جو میرے بیٹے کو رائل اسکول فار دی بلائینڈ میں ایکس فیکٹر کا دورہ کرنے سمیت حصہ لینے کا موقع ملا! میرے بیٹے کی اہم ضروریات کی وجہ سے یہ گھر پر ممکن نہیں ہو گا۔ میرا بیٹا ریالٹی۔ وقت میں اپنا وقت گزارتا ہے اور اس نے مریض سمجھنے اور دیکھ بھال کرنے والے عملے کی مدد سے اپنی سماجی مہارتیں تیار کی ہیں جو "اضافی میل طے کرتے ہیں۔"

میرا بچہ گھر سے اپنے گھر سے بالکل پیار کرتا ہے جو واقعی میں بریڈبری ہاؤس ہے۔ اس کے پاس ایک خوبصورت بیڈروم ہے، وہ دوسرے بچوں کے ساتھ ملنا پسند کرتا ہے اور اسے اکثر باہر جانا پسند ہے اور اس کے بارے میں اسے لے جایا جاتا ہے۔ جب بھی مجھے بریڈبری ہاؤس سے اس کی ترقی کے بارے میں کوئی رپورٹ موصول ہوتی ہے تو میں ہمیشہ اس بات سے حیران رہ جاتا ہوں، کہ وہ اسے کتنا اور واقعی جانتے ہیں: اس کی پسند ناپسند جسمانی، ضروریات، مزاج حس مزاج..... آپ کو بتا نہیں سکتا کہ یہ کتنا قیمتی ہے۔ بچے وسیع تر گھرانے میں اس کا بھائی مشکل وقت سے گزر رہا ہے اور دیر سے کئی بار اس حقیقت کا اظہار کر چکا ہے کہ "آپ ہمیشہ اس کے ساتھ ہیں"، اس کے ساتھ ہسپتال، میں اس کے ساتھ ملاقاتوں، میں جسمانی طور پر اس کی دیکھ بھال اور اس کا کام میڈس اس لیے بریڈبری ہاؤس بھی مجھے اور اس کے ساتھ کچھ ضروری 1-1 وقت گزارنے کا موقع فراہم کرتا ہے۔



اور گھر اور کرنا فراہم مدد دیہی کو والوں کرنے نگہداشت/والدین کردار کا (FLO) افسر رابطہ خاندانی حمایت کی پادری ہے۔ کرنا مدد میں مسائل بھی کسی والے آنے پیش میں سلسلے کے مدد کی بچوں کے ان پر جگہوں دونوں اسکول (ہو مناسب جہاں) گا کرے اشارہ کو ایجنسیوں گا، کرے کام لیے کے افزائی حوصلہ کی شمولیت کی والدین اندر کے اسکول مسئلہ کوئی متعلق سے اسکول یا تشویش ذاتی کو والے کرنے نگہداشت/والدین اگر گا۔ کرے مدد کی بچوں میں اسکول اور جو ہوگی حاصل رسائی تک ایجنسیوں متعدد کو FLO ہیں۔ حاضر پر طور کے کان والے سننے وہ تو ہے، درپیش رابطہ ساتھ کے عملے تمام وہ ہیں۔ سکتی ہو قابل کے کرنے فراہم مدد کو خاندان کے ان اور والوں کرنے نگہداشت/والدین گے۔ کریں کام سے رازداری اور جانبداری غیر میں، مفاد بہترین کے خاندانوں کے ان اور بچوں ہمیشہ گے، کریں

ربانثی



ہمیں یقین ہے کہ بریڈبری ہاؤس ایک ناقابل یقین حد تک خاص جگہ ہے جو ہمارے بچوں کی ضروریات کے لیے منفرد اور مقصد کے لیے بنائی گئی ہے۔ اس میں فی الحال 6 بچوں کے بیڈروم ہیں اور یہ گھر کے ماحول سے گرم آرام دہ گھر پیش کرتا ہے۔ یہ گھر آفسٹڈ کے ساتھ بچوں اور نوجوانوں کی صحت کی پیچیدہ ضروریات کی دیکھ بھال کے طور پر رجسٹرڈ ہے۔ یہ پیر سے جمعہ (ہفتے میں 4 راتیں) صرف ٹرم ٹائم کھلا رہتا ہے۔ ہم 39 ہفتے کی تعیناتی یا مہلت کی دیکھ بھال کی پیشکش کر سکتے ہیں۔ ہمارا عملہ تمام بچوں اور نوجوانوں کی اس انداز میں مدد کرنے کے لیے پرعزم ہے جو ان کی انفرادی ضروریات، دلچسپیوں اور مہارتوں پر مرکوز اور مرکوز ہو۔ والدین اور دیکھ بھال کرنے والوں کی حوصلہ افزائی کی جاتی ہے کہ وہ اپنے بچوں کے ساتھ ٹیلی فون، ٹیکسٹ، ای میل، یا فیس ٹائم کے ذریعے رابطے میں رہیں۔ یہاں تک کہ وہ وزٹ کے لیے باپ ان کر سکتے ہیں، خاص طور پر جشن کے موقعوں پر جیسے کہ سالگرہ کے موقع پر جب وہ پارٹی میں شامل ہو سکتے ہیں! بریڈبری ہاؤس واورٹری کمیونٹی کے قلب میں واقع ہے، واورٹری اسرار پارک کے بالمقابل۔ گھر کو بہت سے دوسرے پارکوں، دکانوں، تفریحی کلبوں، سینما گھروں، اسکولوں اور گرجا گھروں تک آسانی سے رسائی حاصل ہے۔ گھر ایک خوبصورت، علیحدہ گھر ہے جو دیکھ بھال کرنے والی کمیونٹی کے اندر قائم ہے۔ گھر کا پورا ماحول (سجاوٹ، فرنیچر، اور لوازمات) خاندان، گرم جوشی، استحکام اور سلامتی کے احساس کی حوصلہ افزائی کرتا ہے۔ اس میں ایک قابل رسائی کھیل کا میدان بھی ہے جہاں بچے احاطے کو چھوڑے بغیر محفوظ طریقے سے کھیل سکتے ہیں اگر بچے یہی پسند کرتے ہیں۔ ہمارے بورڈرز 2 سے 19 سال کی عمر کے ہو سکتے ہیں اور وہ سماجی طور پر گھل مل جاتے ہیں۔ ان کی عمروں میں گروپ بندی نہیں کی گئی ہے کیونکہ یہ خاندانی زندگی اور ایک خیال رکھنے والے گھریلو ماحول کا صحیح عکاس نہیں ہوگا جس کے لیے ہم کوشش کرتے ہیں۔ گھر ہمارے زیادہ قابل بچوں اور پیچیدہ ضروریات والے بچوں دونوں کو پورا کرتا ہے۔ ہم یہاں ان بچوں اور نوجوانوں کی ضروریات کو پورا کرنے اور ان کو پورا کرنے کے لیے ہیں جو مقامی، علاقائی اور قومی سطح پر بصری، حسی اور دیگر اضافی ضروریات کے ساتھ رہتے ہیں۔ ایک اسکول کے طور پر ہم صرف تعلیم پر توجہ مرکوز نہیں کرتے کے نقطہ نظر میں مدد (TAC) 'ہیں، ٹیم ہمارے تمام بچوں کی جسمانی، سماجی، اور روحانی ضروریات کو 'چائلڈ کے ارد گرد ٹیم کرتی ہے۔ ہم لچکدار ہیں اور تبدیلی کو قبول کرتے ہیں اور اس بارے میں سوچتے ہیں کہ ہماری نگہداشت میں ہر بچے کے لیے اپنی حکمت عملیوں اور وسائل کو کس طرح بہتر بنایا جائے۔ ہمارے پاس 'پورے بچے' کا مجموعی رویہ ہے۔ ہر بچے کا اپنا بیڈروم ہوتا ہے جو وقار، رازداری، احترام اور سلامتی دونوں کی اجازت دیتا ہے۔ کمرے مکمل طور پر فرنشڈ ہیں اور آرام کرنے کے لیے ایک محفوظ جگہ فراہم کرتے ہیں۔ بچوں کو ان کے اپنے کمروں کو ذاتی بنانے اور برقرار رکھنے کے لیے حوصلہ افزائی اور مدد دی جاتی



ہے۔ کچھ ہیڈ رومز اور ہیڈ ٹریکنگ، خصوصی بستروں اور یقینی باتھ رومز سے لیس ہیں تاکہ ان بچوں اور نوجوانوں کو ایڈجسٹ کیا جا سکے جن کی دیکھ بھال کی مخصوص ضروریات ہو سکتی ہیں۔ تمام کمروں میں بچوں تک رسائی اور لطف اندوز ہونے کے لیے ٹی وی اور میوزک سسٹم موجود ہیں۔ بریڈبری ہاؤس کے اندر، عملہ متعدد ساختی اور غیر ساختی سرگرمیاں پیش کرتا ہے جیسے آرٹس اینڈ کرافٹس، کمپیوٹر گیمز کنسولز، تیراکی، سافٹ پلے، حسی کمرہ، فوڈ ٹیکنالوجی، بورڈ/تاش کے کھیل اور تھیٹر، موسیقی کے مقامات کے باہر سماجی دورے۔ کیفے خطرے سے متعلق سرگرمیاں احتیاط سے خطرے کا اندازہ پہلے سے کی جائیں گی۔ سرگرمیاں ہمیشہ انفرادی بچے اور ان کی دلچسپیوں اور انتخاب کے مطابق ہوتی ہیں۔

رہائشی بچوں کے لیے اسکول اور گراؤنڈز قابل رسائی قابل رسائی کھیل کا میدان موافقت پذیر بانک سوئمنگ پول نرم کھیل اور حسی کمرہ۔ سپورٹس ہال مکمل طور پر قابل رسائی فوڈ ٹیکنالوجی روم	زمینی منزل استقبالہ علاقہ لاؤنج اور آرام کا علاقہ ڈائننگ ایریا باورچی خانہ 6 بیڈروم - 3 این سوئٹ کمرے 3 ہاتھ رومز پہلی منزل تک لفٹ رسائی	پہلی منزل 3 آن کال اسٹاف رہائش کے کمرے آرٹ اور دستکاری کا کمرہ حسی کمرہ لانڈری کمرے
---	--	---

میں جگہ کی مہلت والے کرنے بھال دیکھ / والدین اگر ہے۔ جاتی دی کو نوجوانوں اور بچوں والے جانے اسکول صرف مہلت/رہائشی راتوں کی مہلت ہے۔ ضرورت کی کرنے رابطہ سے مینیجر رہائشی لیے کے ملاقات لیے کے کرنے بات پر اس انہیں ہیں، تو رکھتے دلچسپی کو آپ تو ہے ہوا بھرا گھر اگر ہے۔ جاتی کی فراہم اعانت مالی ذریعے کے نگہداشت سماجی ذریعے کے کارکن سماجی نامزد ایک کو اور معلومات رضامندی ضروری تمام درکار لیے کے کرنے داخل سے طریق محفوظ کو بچے گا۔ پڑے ہونا شامل میں فہرست کی انتظار گھر کو والے کرنے نگہداشت/والدین گا۔ گزرے سے اس ساتھ کے آپ مینیجر رہائشی لیکن چاہیے، جانی کی فراہم پہلے سے داخلے کے خاندان اور بچے ٹیم رہائشی بعد، کے جانے ہو اتفاق پر تعیناتی بار ایک ہے۔ جاتی دی ترغیب کی ملنے سے ٹیم کی عملے اور جانے لیے کے کرنے پورا کو ضروریات اپنی لیے کے بچے اور خاندان ہر یہ گی، کرے کام لیے کے دینے ترتیب منصوبہ کا منتقلی ایک ساتھ وقت کے جانے ساتھ کے ممبر کے عملے واقف کے کلاس اپنی بچہ جب ہے ہوتا اس وقت شروع پر عام طور یہ گا۔ آئے مختلف نظر کتنا میں ہونے آباد انہیں ہے۔ جاتا کیا خیرمقدم کا دیکھنے گھر اور ملنے سے عملے اور آئے بھی کو بھائیوں بہن اور والدین گا۔ آئے ملنے کی گھر کو بچے اور جاننے کو دوسرے ایک کو عملے اور بچے سے دوروں ہوگا۔ ان پر خاندان اور بچے انحصار کا اس گا لگے وقت زندگی اور سماجی کو نوجوانوں اور بچوں جو ہیں کرتے فراہم بھال دیکھ ایسی ہم گا۔ ملے موقع کا ملنے سے دوستوں نئے تلاش اور گی۔ بنائے قابل کے گزارنے زندگی خیز نتیجہ محفوظ اور میں کمیونٹی انہیں جو گی کرے مدد میں کرنے تیار کو مہارتوں دونوں کی تھراپی بھال، دیکھ کہ ہیں بنائے یقینی کو اور اس بات ہیں بنائے پروگرام کے تھراپی اور تعلیم بھال، دیکھ پر طور انفرادی نے بچے ہر ہیں۔ کرتے فراہم اور تحفظ مزاجی مستقل کو بچوں طریق کے تعاون باہمی درمیان کے عملے تعلیمی اور ہے دیتا فروغ کو روپے والے رکھنے خیال اور آزادی لیے کے دوسروں جو ہے فخر پر ماحول والے کرنے بھال دیکھ محفوظ ایک ہمیں متعین میں EHCPs اپنے کے بچے ہر والے کرنے شرکت میں فراہمی رہائشی ہیں۔ اپنائے رویہ کا 'گے کریں ہم ہیں، اور سکتے کر ہم' اور ہیں گزارنے وقت میں ہاؤس بریڈبری معالج کے اسکول گے۔ ہوں منصوبے کے علاج اپنے پر بنیاد کی ضروریات اپنی مطابق کے تقاضوں گی۔ کرے تعاون ساتھ کے نظام کے نیند ٹیم فزیوتھراپی کریں۔ سپورٹ کو پٹ ان کے منصوبوں اپنے میں ترتیب کی گھر اپنے وہ تاکہ اس بات (SALT) Speech and Language گی۔ کرے تعاون ساتھ کے انضمام حسی بستروں، اور ماہر بیٹھنے، تھراپی ورانہ پیشہ ان میں اور اس ہے موزوں لیے کے استعمال میں گھر عملی حکمت بھی کوئی والی ہونے استعمال میں اسکول کہ گا بنائے یقینی کو ہونا۔ کا علامتوں لیے کے سرگرمیوں ترجیحی/غسل/بستر میں گھر جیسے ہیں ہوسکتی معلومات شامل مزید میں منصوبوں کے رہائشی اور ہے مہلت پر ضروریات کی طلباء پٹ ہے۔ ان جاتا کیا شامل بھی میں سیشن تربیتی کے تھراپی لیے کے عملے کو ٹیم رہائشی ہے۔ میں رابطے سے باقاعدگی ساتھ کے مینیجر کے اور علاج معالجین میں اسکول لیے کے رکھنے برقرار کو معیار اعلیٰ کے علاج مینیجر



میں ہمارے پاس سائٹ پر نرسنگ ٹیم قائم ہے۔ لیڈ اسکول نرس اور 2 ہیلتھ کیئر RSB صحت اور نگہداشت کی منصوبہ بندی اسسٹنٹ۔ اگر ضرورت ہو تو اسکول میں ہر طالب علم کے پاس انفرادی طبی نگہداشت کا منصوبہ ہوگا۔ ہم ہر بچے کی مجموعی صحت اور تندرستی سے متعلق تفصیلات کی نگرانی اور ریکارڈ کرتے ہیں اور درج ذیل کو ذہن میں رکھتے ہیں: • صحت کی تاریخ • خوراک • آپٹیکل کیئر • دانتوں کی دیکھ بھال • دوا درکار ہے۔ • دماغی صحت یہ اسکول اور رہائشیوں کی پالیسی ہے کہ اس بات کو یقینی بنائے کہ بچوں کو پیش کی جانے والی دیکھ بھال کا معیار اعلیٰ ترین ہے تاکہ ان کی منفرد انفرادی ضروریات پوری ہوں۔ ادویات کا انتظام کرنے والا کوئی بھی عملہ ہمارے اسکول کی مکمل طور پر تعلیم یافتہ بچوں کی نرس کے ذریعہ تربیت یافتہ اور قابل سمجھا جاتا ہے۔ تمام عملہ میڈیکیشن ایڈمنسٹریشن پالیسی کے مطابق کام کرتا ہے۔ اگر اسکول کے اوقات میں کبھی بھی ان کی مدد کی ضرورت ہو تو نرسنگ ٹیم ساتھ ہے اور دیکھ بھال کے تسلسل کو یقینی بنانے کے لیے رہائشی ٹیم کے ساتھ مل کر کام کرتی ہے۔ عملہ ہر بچے کی دیکھ بھال کے تسلسل کو یقینی بنانے کے لیے ایک دوسرے، اسکول، دیگر پیشہ ور افراد اور والدین کے ساتھ مل کر کام کرتا ہے۔ تمام بچوں کی بات سنی جاتی ہے اور ان کی دیکھ بھال اور رہائشی زندگی کے تمام پہلوؤں میں شامل ہونے کی ترغیب دی جاتی ہے

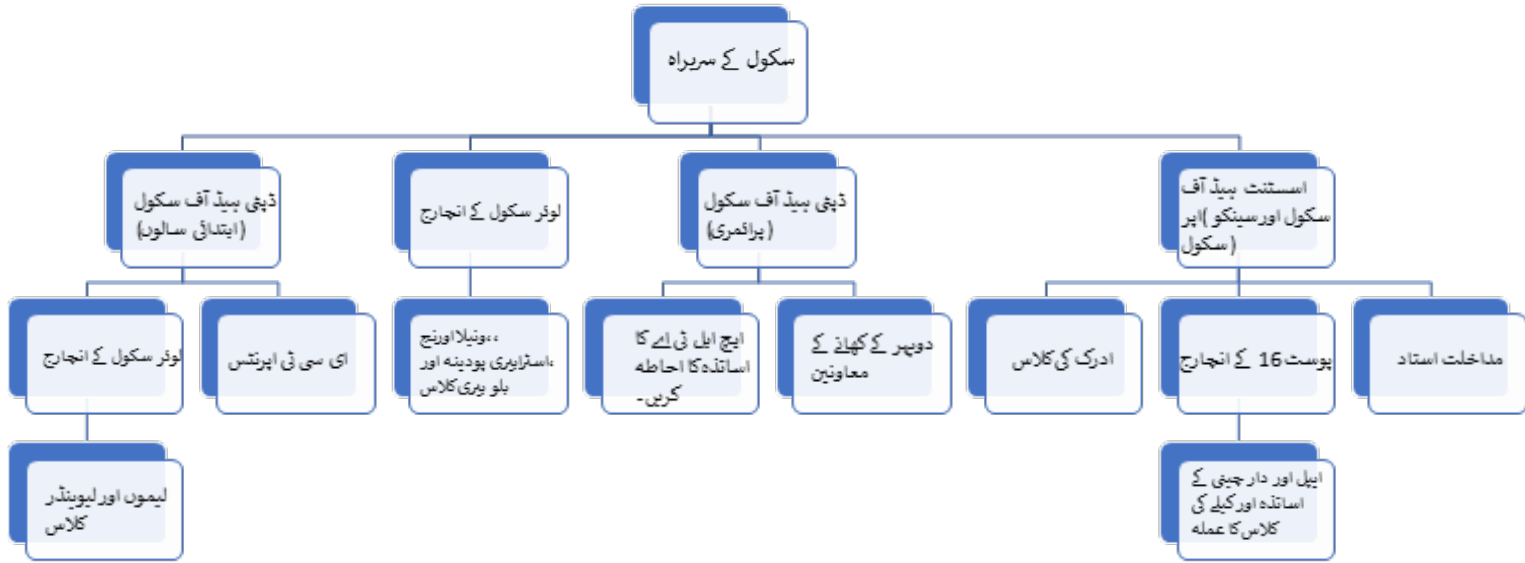
بچوں کے حقوق ہر بچے اور نوجوان کے حقوق کو تسلیم کیا جاتا ہے اور ان کا احترام کیا جاتا ہے۔ عمر، نسل، مذہبی پس منظر، جنس، معذوری، یا جنسیت۔ ٹیمیں سماجی کارکنوں کے ساتھ مل کر کام کرتی ہیں اور اس بات کو یقینی بناتی ہیں کہ تمام بچے اور نوجوان ایک آزاد شخص اور ایک آزاد ملاقاتی کے بارے میں جانتے ہیں اور ان تک رسائی رکھتے ہیں۔ ہم سمجھتے ہیں کہ رائل اسکول فار دی بلائنڈ میں پڑھنے والے تمام بچوں کو اپنی آواز سننے اور ضرورت پڑنے پر ملنے والی دیکھ بھال میں فرق کرنے کا حق ہے۔ بچوں اور نوجوانوں کی حوصلہ افزائی کی جاتی ہے کہ اگر وہ اپنی دیکھ بھال کے Careline بارے میں بات کرنا چاہتے ہیں تو ایک آزاد وزیٹر اور خود مختار شخص تک رسائی حاصل کریں۔ انہیں لیے رابطے کی تفصیلات تک بھی رسائی حاصل ہے۔ آزاد ملاقاتی اور خود مختار فرد گھر، بچوں اور عملے سے ہر چار۔ چھ ہفتوں میں ملاقات کرتا ہے اور اس سے ان کے ساتھ مثبت تعلقات استوار کرنے میں مدد ملتی ہے۔

تعلیم، نگہداشت اور مرکزی خدمات کے ڈویژنوں پر مشتمل ہے جس کا انتظام ان محکموں کے سربراہان کرتے RSB عملے کا ڈھانچہ ہیں۔ بریڈبری ہاؤس میں ایک رہائشی مینیجر اور ایک سینئر معاون کارکن ہے۔ ایک آزاد مہمان ہے جو ہر نصف مدت میں گھر اور بچوں سے ملنے آتا ہے۔ ایک آزاد شخص اور ایک نامزد کیئر گورنر بھی ہے۔ گورنر اکثر گھر کا دورہ کرنے آتے ہیں اور یہاں تک کہ عملے کی میٹنگوں اور جائے کے کپ کے لیے بھی تھہرتے ہیں! بریڈبری ہاؤس صبح اور شام کے دوران ڈیوٹی پر کم از کم 3-4 رہائشی امدادی عملہ اور رات کے وقت 2-3 جاگتے ہوئے رات کے عملے کے ساتھ کام کرے گا۔ انہیں کال پر دوسرے عملے کے اراکین کی مدد حاصل ہے،



جو 'سوتے ہیں'۔ اس کا مسلسل جائزہ لیا جاتا ہے کیونکہ گھر کے اندر بچوں کی تعداد اور ان کی انفرادی ضروریات رات کو تبدیل ہوتی رہتی ہیں۔ ڈیوٹی پر موجود ٹیم کو مدد اور رہنمائی فراہم کرنے اور سائٹ کی کسی بھی ہنگامی صورتحال سے نمٹنے کے لیے ایک سینئر مینیجر ہمیشہ دفتری اوقات کے باہر سائٹ پر اور آن کال رہے گا۔ ہم ایسے عملے کو بھرتی کرتے ہیں جو ابتدائی سالوں کے اور انتظامی NNEB لیول 3 یا اس کے مساوی ہیں۔ رہائشی مینیجر کے پاس NVQ کی تربیت یافتہ ہیں، (EYFS) فاؤنڈیشن اسٹیج اہلیتیں ہیں۔ زیادہ اہم بات یہ ہے کہ ان سب کو بصارت کی خرابی، نقل و حرکت اور زندگی کی مہارت اور پیچیدہ ضروریات والے بچوں کے ساتھ کام کرنے کا وسیع تجربہ ہے۔ رہائشی مینیجر نرسنگ ٹیم کے ساتھ مل کر کام کرتا ہے تاکہ یہ یقینی بنایا جا سکے کہ عملے کو بچوں کی صحت اور طبی ضروریات کے حوالے سے تربیت دی جائے۔ تمام عملے کی لائن مینیجرز کی طرف سے باقاعدہ نگرانی اور تشخیصات ہوتے ہیں تاکہ یہ یقینی بنایا جا سکے کہ انہیں ان کے کردار میں معاونت حاصل ہے اور تمام لازمی تربیت موجود ہے۔ عملہ اپنے کرداروں سے منفرد متعدد تربیتی سیشنوں کا بھی احاطہ کرتا ہے۔

تعلیم ڈھانچہ کا قیادت





(نگہداشت) ڈھانچہ کا قیادت

